

臺北市立士林高級商業職業學校 110 學年第二學期

資料處理科 期初教學研究會

時間：111 年 1 月 14 日(星期五) 12 時 30 分

地點：資處科研究室

.....

【討論事項】

4. 近期學校將召開減班轉型討論會議，本科於 109 學年第二學期的期初教學研究會已有相關提案並決議「將資處科列為第一優先減班」，故已告知教務處本科今年重提此決議。請研擬於減班轉型討論會議上，本科可補充之說明要點。

結論：

1. 建議修改「資料 2」的呈現方式，讓全校所有教師更易了解增減師資數。
 2. 依照上列參考資料強調「師資充足」
 3. 會議後可隨時提出建議
-

臺北市立士林高級商業職業學校 109 學年第二學期

資料處理科 期初教學研究會

時間：110 年 1 月 15 日(星期五) 12 時 30 分

地點：資處科研究室

.....

【提案討論】

3. **提案三**：因應未來少子化趨勢，請學校規劃減班計畫，並建議將資處科列為第一優先減班。
(提案人：邱碧珠 老師)

說明：

- (1)少子化情況年趨嚴重，110 國中畢業人數幾近於高中職招生人數，另有五專升學管道。學生素質下滑，差異性加大，難以施教，教學負荷越來越重，為減輕教師負擔，建議減少招生人數，讓班級內差異化降低，以利教學。
- (2)資處科近年將有教師退休，且目前整體教師的超鐘點數逾 40 節(已扣除電腦教室管理及代理老師)，減少資處科一班，並不會發生師資過剩情況。

決議：照案通過。 在場人數：13 人，**同意票數為 10 票**，**不同意票數為 0 票**。

臺北市立士林高商 110 學年度減班規劃小組會議紀錄

開會時間：111 年 3 月 14 日(星期一) PM04:15

會議地點：行政大樓 3 樓第一會議室

主持人：余校長耀銘

記錄：吳鳳翎

出席人員：如簽到表

一、主席致詞

許聘任督學、家長會奇昌會長、擎宇副會長、各位師長同仁大家午安：

首先特別感謝許校長特別撥冗前來出席本次會議給予指導，也謝謝大家在下課放學時間參與今天的減班規劃小組會議，本校是否減班是一項敏感、棘手且累積已久的議題，因為它關係到全校250位的教職員工以及2300位的學生權益，更可能會影響到士林高商未來的發展和定位，為了讓大家可以坦然客觀的來面對，因此我們今天才會安排召開這項會議，一起來討論這件事情、釐清這個疑惑、解決這個問題，希望讓不同考量的意見能夠充份表達、也讓各種角度的資訊可以平衡呈現，期盼如此的溝通與討論能夠讓各位師長委員們方便釐清問題瞭解疑慮進行最後的選擇與決定；相信在大家集思廣益、腦力激盪並且發揮各自的經驗、智慧以及涵養之下，可以在需求期待與擔心憂慮之間取得平衡點相互兼顧，為士林高商選擇並擘畫最適合且最好的未來。最後要提醒大家是否減班只是今天會議的結果，而問題的釐清、觀念的溝通以及不同考量的瞭解才是今天會議的重點與收穫。感謝行政同仁幫忙彙整並提供不同思考面向的數據和資料，感謝許多師長的關心、提醒，更要對於能夠提出具體建議方案或辦法的師長表達誠摯敬意。謝謝大家！

二、上次會議決議辦理情形

案由	決議	執行情形
1 研商本校商經科或資處科於 111 或 112 學年度是否減班，提請討論。	建議本校 111 學年度專業群科招生班級數比照 110 學年度不進行調整。	110 年 5 月 11 日臨時校務會議：70.2%同意本校 111 學年度專業群科招生班級數不進行調整。

三、工作報告

(一)本校商業經營科與資料處理科於110學年度第1學期期末和第2學期期初教學研究會中提出減班的意願。

1.商經科教學研究會提出：112學年度起減1班，會議記錄如附件1。

2.資處科教學研究會提出：未來學校減班請優先減資處科，會議記錄如附件2。

3.今年 1 月份曾於課程核心小組會議中再次向各科進行確認，商經科及資處科仍表示有減班意願。

(二)若援往例推算教育局將於4月中旬來函，請各校針對112學年度專業群科是否調整進行調查，並且得於5月中旬核章函報；經電話再次向教育局確認，假若學校需要進行調整改變，則必須先行召開校務會議進行決議。

(三)臺北市110~129學年度國小、國中、高中、高職學生人數預測分析資料如附件3。

四、提案討論

案由一：研商本校112學年度專業群科是否進行減班調整，提請討論。(教務處)

說明：

(一)依據本校商經科與資處科於110學年度第1學期期末和第2學期期初教學研究提出減班的意

願進行討論。

- (二)由於本案對學校未來的發展屬於重大議題，除依本校現有的機制提交減班規劃小組會議進行討論，若經決議進行調整改變，則將再送交校務會議由全體親師生代表作最後的決定確認。
- (三)針對本校若選擇減班後可能造成之影響或改變，相關行政處室已提供參考資料；人事室針對員額編制如附件4、會計室針對經費預算如附件5、教務處及進修部針對授課鐘點分別如附件6、附件7。
- (四)針對行政處室所提供參考資料之相關分析及建議方案分述如下；

【相關分析】

一、本校為什麼要研議減班的問題？

(一)校內申請：商經科及資處科透過科內教學研究會討論，提出減班的需求。

(二)大環境改變

1. 臺灣的生育率下降，人口結構出現少子女化型態，依據臺北市政府教育局針對高中與高職學生人數的預測分析，北北基高中職一年級人數在 110 學年度約 5.68 萬人，112 學年度為 5.14 萬人，113 學年度將跌破 5 萬，而在臺北市高中一年級方面，102 學年度有 2 萬 3,086 人，103 學年度預估為 2 萬 1,588 人，106 學年度減少至 2 萬人以下，至 110 學年度減少至 1 萬 5,770 人，114 學年度則將減至最低約為 1 萬 3,751 人；高職一年級方面，102 學年度有 1 萬 4,091 人，103 學年度預估為 1 萬 3,583 人，106 學年度減少至 1 萬 1,819 人，至 110 學年度減少至 9,922 人，114 學年度則將減至最低約為 8,651 人。
 2. 少子女化是事實更是進行式甚至有越趨嚴重的狀況，人口總數與國中生源確實減少下降，因此本校的班級數量和招生人數是否也應該討論依比率有所調整。
 3. 公私立高中職免學費方案，使得公立高職因學費低廉吸引學生的優勢不再。
 4. 由於受傳統價值觀、升學主義、文憑主義以及社會氛圍的影響，國中階段的學生與家長有「先高中、後高職」的根深柢固觀念影響，將對技術型高中的招生有較直接且明顯的影響。
 5. 目前本校日間部並非招生不足或沒有生源，所要評估、思考以及討論的問題在於入學成績逐年的下降，是否因此造成教學品質的下降、班級經營的困難、授課負擔的增加、同儕落差的提高、學生學習的干擾，這些問題、現象或者困擾是否影響士林高商未來的發展與日後大多數學生學習的權益。
 6. 減班議題是一個敏感且棘手的問題，關係到全校教職員工的工作權益，也影響到學生入學的機會權益，因此必須充分準備相關的數據和資料，並且讓不同的意見能夠充份表達、讓各種的資訊可以平衡呈現，相信大家都能夠透過數據資料集思廣益、腦力激盪、理性客觀，發揮師長們的經驗、智慧和涵養，讓士商人都可以安心且放心的選擇。
- (三)商經科及資處科提出減班的理由與考量如下；

1. 商經科：少子化現象日益嚴重，近年來本科招收的學生程度落差大、學生學習風氣低落、行為互相影響。為因應上述情況，精實及縮小本科規模(如同會計科、廣設科)，提供學生良好學習環境，所以建議減班。
2. 資處科：
 - (1)對學校
 - 因近幾年本校對教師員額數的控管嚴格，故各科因減班而減少的教師員額，仍在合理員額數內，不致發生教師無課可上的情況。
 - 每年減少 1 班，三年後共減少 3 班，全校於三年後的總班級數為 63 班，並不影響本校行政的總基本鐘點數，亦即本校行政人員組織並不會因減班而有太大異動。
 - 減班後，班級教室將空出三間，可供其他教學場域規劃運用，或減少鄰近承德路而教室噪音過大的班級數量。

(2)對資料處理科

- 因資處科後段學習態度中下的學生過多，班級學習氣氛長久下來受影響甚大。減班可將學生整體學習素質提高，有助整體學生的學習和各科教師教學。
- 因資處科的專題製作課程落實分組教學，需依學習課程進行跑班和分組，而過多對電腦志趣不合或學習狀況不佳的學生，使得分組學習日益困難。若減班將可提高專題分組教學的學習成效。
- 目前對電腦資訊(程式)有興趣的學生，仍是以「先高中後高職」為選擇居多。本校資處科學生已有多數是因為能進士商而來，若不減班，未來恐會招進更多志趣不在資處的學生，則電腦專業科目的教學將面臨更大困境。

(3)對學生

- 減班後，班級裡向上提升的力量將大於向下沈淪的力量，對學生的學習有極大幫助。
- 資處科可以朝小而美的方向經營和發展，師生同心深耕課程特色，學生必將受益良多。
- 現有學生的受教權和教學資源不受影響。

*商經科及資處科的其它補充資料如附件8所示。

二、減班對本校可能會有甚麼影響與改變？

(一)員額編制(人事室)

1. 111 學年度總班級數為：60(日)+3(集特)+3(體)+2(分特)+9(進)+1(進分特)=78。
2. 總班級數含進修部普通班 9 班、集中式特教班 3 班、分散式資源班 3 班(日+進)及體育班 3 班(合計 18 班)。
3. 假若本校從 112 學年度開始減 1 班，至 114 學年度將共減少 3 班，屆時全校總班級數為 75 班(含分特)，日間部學生預估大約為 1,800 人。
4. 日間部每減 1 班教師減 3 人、每減 2 班減 5 人；進修部教師每減 1 班減 2 人。
5. 影響員額編制班級數如下：
 - (1)輔導教師:72 班以下減 1 人。(不計分散式資源班)
 - (2)教官:73 班減 1 人、65 班再減 1 人。(以總班級數計算)
 - (3)幹事:74 班減 1 人、68 班再減 1 人。(以總班級數計算)
 - (4)人事人員:總員額數 250 人以下減 1 人。
 - (5)職工:日間部學生數 1,600 人以下減 1 人。
 - (6)進修部班級數 9 班以下:組長數為 2 組。

(二)經費預算(會計室)-減班對校內教學資源及學雜費可支用經費影響為：

1. 若日間部減 1 班，經費三年分別遞減約 22.3 萬、44.6 萬、66.9 萬。
2. 若日間部減 2 班，經費三年分別遞減約 44.6 萬、89.2 萬、133.8 萬。
3. 若日間部減 2 班且進修部減 1 班，經費三年分別遞減約 51.5 萬、103.0 萬、154.5 萬。

(三)授課鐘點(教務處、進修部)-師資人數以日進合計為前提，鐘點節數只以日間部為主

1. 若日間部 x 學年度減商經科 1 班，則三年後教師超額科別為商經(1 人)、會計(0.71 人)、資處科(3.43 人)。
2. 若日間部 x 學年度減資處科 1 班，則三年後教師超額科別為商經(0.36 人)、會計(0.79 人)、資處科(4.07 人)。
3. 若日間部 x 學年度同時減商經科及資處科各 1 班，則三年後教師超額科別為商經(1.57 人)、會計(1.64 人)、資處(4.71 人)、國文(0.5 人)、數學科(0.79 人)。
4. 若日間部 x 學年度體育班停招，則三年後教師超額科別為體育(1 人)、資處科(2.86 人)。
5. 若日間部 x 學年度同時減商經科及資處科各 1 班又體育班停招，則三年後教師超額科別為商經(1.57 人)、會計(1.64 人)、資處(4.79 人)、國文(1.58 人)、數學科(1.64 人)、應英科(0.79 人)、體育科(1.86 人)。

*註：

1. 本校資訊組長及系統管理師共 3 位，授課基本鐘點皆為 0，假若皆由資處科教師擔任，則資處科教師超額人數(即括符內人數)可減 3 人。

2. 資處科預計在 111 年 08 月將有二位老師申請退休，也將在 111 學年度透過教育局統一甄選二位新進的教師。
3. 目前正式輔導教師 6 位，預計在 111 年 08 月有一位老師屆退，也將在 111 學年度由學校辦理正式教師甄選一位新進教師，則維持正式 6 位；因 12 班配置 1 位，若班級數(不含分特)只有 72 班，則可編制 6 位，若 61~71 班(不含分特)，亦為編制 6 位。

【建議方案】

方案	商經科	資處科	說明	配套措施
1	112 學年度不減	112 學年度減 1 班	<p>1. 經費預算：減 1 班，經費三年分別遞減約 22.3 萬、44.6 萬、66.9 萬。</p> <p>2. 員額編制：日間部每減 1 班教師減 3 人；其它條件不變，三年後總班級數 72 班(不含分特)，輔導老師須減少 1 位，目前已提前控管採取聘用代理教師，故不影響目前正式輔導教師，另教官、幹事、人事助理員及職工員額也不受影響。</p> <p>3. 授課鐘點 有關教師超額問題；</p> <p>A. 商經(0.36 人)：尚有彈性課程、兼導師及行政/協行等鐘點可補不足節數。</p> <p>B. 會計(0.79 人)：尚有彈性課程、兼導師及行政/協行等鐘點可補不足節數，另 112 年 2 月將有一老師屆退。</p> <p>C. 資處科(4.07 人)：扣除兼任資訊組長及系管師 3 位 0 鐘點，尚有彈性課程、兼導師及行政/協行等鐘點可補不足節數。</p>	<p>1. 資訊組長及系管師共 3 位仍然由資處科教師協助兼任。</p> <p>2. 三年後多餘空間可作為 108 課綱彈性學習或多元選修教室使用。</p> <p>3. 為因應體育班可能停招，故請大家有機會時，協助開拓生源，另體育科暫不增聘正式教師。</p> <p>4. 經費預算短缺部分就請大家量入為出並爭取其它補助計畫。</p>
2	112 學年度減 1 班	112 學年度不減	<p>1. 經費預算：減 1 班，經費三年分別遞減約 22.3 萬、44.6 萬、66.9 萬。</p> <p>2. 員額編制：日間部每減 1 班教師減 3 人；其它條件不變，三年後總班級數 72 班(不含分特)，輔導老師須減少 1 位，目前已提前控管採取聘用代理教師，故不影響目前正式輔導教師，另教官、幹事、人事助理員及職工員額也不受影響。</p> <p>3. 授課鐘點</p>	<p>1. 資訊組長及系管師共 3 位仍然由資處科教師協助。</p> <p>2. 三年後多餘空間可作為 108 課綱彈性學習或多元選修教室使用。</p> <p>3. 為因應體育班停招，故請大家有機會時，協助開拓生源，另體育科暫不增聘正式教師。</p> <p>4. 因應商經科減少 1 班，則每年商經科計算正式教師配課及代理教師人數等作業，建議提早研議細算，</p>

			<p>有關教師超額問題；</p> <p>A. 商經(1 人)：若商經科減 1 班，三年後商經科教師將超額 1 位，就目前狀況尚有彈性課程、兼導師及行政/協行等鐘點可補不足節數。</p> <p>B. 會計(0.71 人)：尚有彈性課程、兼導師及行政/協行等鐘點可補不足節數，另 112 年 2 月將有一位老師屆退。</p> <p>C. 資處科(3.43 人)：扣除兼任資訊組長及系管師 3 位 0 鐘點，尚有彈性課程、兼導師及行政/協行等鐘點可補不足節數。</p>	<p>且須暫時控管增聘正式教師。</p> <p>5. 經費預算短缺部分就請大家量入為出並爭取其它補助計畫。</p>
3	112 學年度減 1 班	112 學年度減 1 班	<p>1. 經費預算：減 2 班，經費三年分別遞減約 44.6 萬、89.2 萬、133.8 萬。</p> <p>2. 員額編制：日間部每減 1 班教師減 3 人、每減 2 班教師減 5 人；其它條件不變，三年後總班級數 69 班(不含分特)輔導老師須減少 1 位，目前已控管採取聘用代理教師，故不影響目前正式輔導教師，此外教官須減少 1 位(含分特共計 72 班)，另幹事、人事助理員及職工員額不影響。</p> <p>3. 授課鐘點</p> <p>有關教師超額問題；</p> <p>A. 商經(1.57 人)：若商經科減 1 班，三年後商經科教師將超額 1 位，就目前狀況尚有彈性課程、兼導師及行政/協行等鐘點可補不足節數。</p> <p>B. 會計(1.64 人)：若商經科與資處科同時減 1 班，三年後會計科教師將超額 1 位，就目前狀況尚有彈性課程、兼導師及行政/協行等鐘點可補不足節數，另 112 年 2 月將有一位老師屆退。</p> <p>C. 資處科(4.71 人)：扣除兼任資訊組長及系管師 3 位 0 鐘點，尚有彈性課程、兼導師及行政/協行等鐘點可補不足節數。</p> <p>D. 國文科(0.5 人)：尚有彈性課</p>	<p>1. 資訊組長及系管師共 3 位仍然由資處科教師協助。</p> <p>2. 三年後多餘空間可作為 108 課綱彈性學習或多元選修教室使用。</p> <p>3. 為因應體育班停招，故請大家有機會時，協助開拓生源，另體育科暫不增聘正式教師。</p> <p>4. <u>未來超額(授課節數不夠)科別增為 5 個科，人力相對飽和</u>，未來勢必得藉由兼任導師、行政工作或協助行政等方式，以保障所有教師的工作權，各科亦可透過課發會討論課程節數結構，此外各學科基於教學理念/目標或內容等考量，需較多時間研議及溝通，方有可能達成共識，相對難度會較高，故每年更應該提早細算，且各群科與學科得暫時控管增聘正式教師。</p> <p>5. 若又遇體育班停招，則影響更深廣，故不建議同時減 2 班，適度保持彈性，以保障教師工作權，營造穩定的校園氛圍。</p> <p>6. 經費預算短缺部分就請大家量入為出並爭取其它補助計畫。</p>

			程、兼導師及行政/協行等鐘點可補不足節數。 E. 數學科(0.79 人)：尚有彈性課程、兼導師及行政/協行等鐘點可補不足節數。	
4	112學年度不減	112學年度不減	因應進修部及體育班未來可能有招生不足之虞，而產生若非自願性減班，故為穩定事及經費，建議不減班，維持目前班級數。	1. 未減班，校園無多餘空間可作為 108 課綱彈性學習或多元選修教室使用，安排彈性或選修教室需多費心。 2. 為因應體育班停招，故請大家有機會時，協助宣導及開拓生源，另體育科暫不增聘正式教師。
補充說明	1. 假若日間部決定於112學年度減1班。 2. 進修部又必須於112學年度之後政策性減1班。		因目前計算係以日間部授課節數與該科日進全體教師人數，故說明同上述方案2或方案3。	同上述方案 2 或方案 3。

* 本案經說明與討論之後將採無記名方式投票，分別針對資處科與商經科進行投票，選項研擬如下；

1. 資處科：同意112年度減1班 不同意減班
2. 商經科：同意112年度減1班 不同意減班

決議：

經會議充分說明、溝通以及討論後，最後僅以「112學年度資處科是否減1班」進行投票，並且採取無記名方式投票，經開票統計結果本次會議為同意112學年度資處科減1班(委員計24人；出席22人；投票20人，其中12票同意/7票不同意/1廢票)，故依程序提交校務會議進行討論表決。

案由二：研議本校專業群科提出減班需求之原則與機制，提請討論。(教務處)

說明：

- (一)基於學生人數預測分析表，未來學生人數可預知概略數。
(二)在社會環境、教育政策以及人口結構等因素沒有重大因素或變革的情況之下，避免師長與委員得針對相同議題頻繁召開會議進行討論，建議相同專業群科所提出之減班需求，一旦經過本委員會討論決議後，下一年度本委員會將不再受理討論(即111年度提出，則下一次受理討論時間為113年度，依以類推)，俾利讓調整或改變有足夠的時間可以呈現它的影響，並讓大家能夠適應控管逐步因應，此外才有充裕的時間可以觀察、準備並蒐集新的資訊、趨勢以及變化。

* 本案經說明與討論之後將採無記名方式投票，投票選項研擬如下；

- 同意 不同意

決議：

經會議充分說明、溝通以及討論後，採無記名方式投票，經開票統計結果本次會議為不同意「相同專業群科所提出之減班需求，一旦經過本委員會討論決議後，下一年度本委員會將不再受理討論」，即未來若有任何專業群科經由教學研究會達成共識提出減班需求，則需召開減班規畫小組會議進行討論。

五、臨時動議：無。

六、主席結論：

- (一) 少子女化是事實更是進行式甚至有越趨嚴重的狀況，人口總數與學生生源確實逐漸減少下降，這是全國所有學校都一起共同面對的問題更是屬於全球人口結構變化的難題。
- (二) 面對少子女化的問題我國教育主管單位已提早並逐步進行規劃和安排，而臺北市政府教育局更是積極透過研議學校整併、降低班級人數、評估政策減班、輔導跨域轉型、訂定處理原則等機制進行全市性的整體調控，讓各級學校能夠逐年進行調整與因應。
- (三) 目前本校日間部並非招生不足或沒有生源，所要評估、思考以及討論的問題在於入學成績逐年下降，是否因此造成教學品質的下降、班級經營的困難、教學負擔的增加、同儕落差的提高、學生學習的干擾、學校定位的影響，這些現象、困擾或者想法是否影響士林高商未來的發展與日後大多數學生學習的權益；面對各群科提出現況困擾的反映、未來發展的期待，也得同時考量其它學科師長與處室同仁的需求和擔憂，唯有先行互相瞭解、釐清溝通才有機會彼此兼顧。
- (四) 減班議題同時關係到全校教職員工生的權益，況且士林高商是許多師長同仁作為安身立命一輩子的地方，因此務必要充分準備、廣蒐資訊、多方評估、善盡溝通並且謹慎務實，才不會顧此失彼淪為各說各話、各自為政，更不可因為躁進而發生損害同仁權益的遺憾。
- (五) 綜觀本校在高中職招生入學的成績分數，始終都是比上不足比下有餘，在技術型高中領域更是位屬於前段區域，本校近幾年面對少子女化所產生的問題或困擾，在其它友校也是同時發生並面對，甚至對於不少學校恐怕更是視為常態早已習以為常了，當然每所學校的定位、特色、發展以及自我期許都有所不同，不能就此混為一談；至於個人現階段(109至112學年度)對於本校面對少子女化問題的想法與提醒如下：
 1. 對於本校日間部各專業群科的招生班級和人數將配合臺北市教育主管單位的整體調控與規劃，但基於尊重各群科對於未來發展的考量規劃，可以依循本校現有辦法和機制提出意願需求與建議方案，行政單位則按照程序召開會議進行討論議決。
 2. 由於目前臺北市公立技術型高中工業類進修部尚有六科24班，因此現階段局端將優先以工業類進修部作為政策性減班的考量對象；對於商業類進修部若有進一步規劃或考量，也將會採取事先預告方式正式來文指示通知，讓學校有緩衝時間可以進行調整和因應。
 3. 但依據臺北市教育局針對高中與高職學生人數的預測分析，114-115學年度入學人數又將會出現較多減少，此外123學年度更將會有明顯的下降，所以本校進修部未來始終會有政策性再減一班的可能存在；如果爾後進修部仍需配合教育局政策再減1班，則在減班3年後進修部將為6班的狀況，假設在無師長同仁退休或減少的狀況且不計算兼任行政減授與班會節數的情形之下，將會有6個學科出現授課節數稍微不足的疑慮，由於存在這項隱憂，因此提醒並建議進修部任課教師在日間部教師員額與授課節數允許之下，可以評估考慮在近年依現有校內辦法申請轉部作業。

七、散會：PM06:45

**臺北市國小、國中、高中、高職
學生人數預測分析
(110 ~ 129 學年度)**



臺北市政府教育局編印

中華民國 110 年 3 月

摘要

人口為城市構成的基本要素之一，近年來因社經環境變遷，人口結構改變，晚婚、遲婚或不婚不育現象增多，又近年來臺北市育齡婦女遷出人數大於遷入人數，致生育率持續下降，造成少子女化現象日益嚴重，直接衝擊教育體系各階段學生就學人數，相對應也改變教師人數的供需狀況，尤以國中、小階段首當其衝。

有鑑於此，本報告特運用教育部、內政部、行政院國家發展委員會與本市各項相關資料按年運用統計方法，逐年推估未來 20 年(110 學年度至 129 學年度)國民中、小學之學生總數、各年級學生數、國中畢業生數、高中職之學生總數、各年級學生數等，希藉由本預測分析結果能對本市國民教育之規劃有所助益。以下茲就推估及預測結果重點說明如下：

- 一、受到民國 87 年虎年寶寶低出生人數衝擊所及，國小新生數自 93 學年度起產生大幅度負成長，國中新生數劇減現象遞移至 99 學年度，高中職再遞延至 102 學年度呈現；另 105 學年度國小新生數亦受 99 年虎年超低生育率效應波及，再創新低。
- 二、109 學年度國小新生數為 2 萬 1,093 人，較上學年度減少 1,004 人，全體國小學生數為 12 萬 2,605 人，增加 1,982 人。
- 三、依出生人口推計，93 學年度（87 年虎年生肖入學）以來國小新生人數陡降的走勢至 100 學年度起轉為和緩，105 學年度受 99 年虎年超低出生影響劇減至 1 萬 8,542 人，106 學年度較 105 學年度微幅上升為 1 萬 9,372 人，108 學年度持續受到 101 年龍年出生者屆齡入學影響，反而

增為 2 萬 2,097 人，109 學年度減為 2 萬 1,093 人，預計至 129 學年度國小 1 年級新生人數減為 1 萬 1,564 人，較 109 學年度減少 9,529 人；全體國小在校學生總數由 109 學年度之 12 萬 2,605 人減至 129 學年度 7 萬 7,491 人，減少 4 萬 5,114 人(-36.80%)，平均年減 2,256 人。

四、109 學年度國中新生數為 2 萬 2,377 人，較上學年度增加 651 人；全體國中學生數為 6 萬 5,349 人，較上學年度增加 791 人。

五、國中新生人數劇降現象遞延至 99 學年度始趨明顯，101 學年度微幅上升(因 89 年龍年寶寶出生人口數上升)，其後至 105 學年度均有較大降幅，106、107 學年度減幅略趨收窄，108、109 學年度略增，惟 111 學年度受 99 年虎年超低出生影響減至 2 萬 330 人；推計至 129 學年度國中 7 年級新生人數為 1 萬 5,644 人，較 109 學年度減少 6,733 人，129 學年度全體國中在校學生 4 萬 8,086 人，較 109 學年度減少 1 萬 7,263 人(-26.42%)，平均年減 863 人。

六、109 學年度高中職新生數為 2 萬 6,926 人，較上學年度減少 1,033 人，全體高中職學生數為 8 萬 2,276 人，較上學年度減少 3,526 人。

七、高中職新生數自 109 學年度 2 萬 6,926 人減至 129 學年度 1 萬 9,567 人減少 7,359 人，平均年減 368 人；全體高中職學生數自 109 學年度 8 萬 2,276 人減至 129 學年度 5 萬 8,080 人，減少 2 萬 4,196 人(-29.41%)，平均年減 1,210 人。

目 次

壹、前言.....	1
貳、推估過程.....	1
一、資料來源.....	1
二、基本假設.....	2
三、名詞定義.....	3
四、推估流程.....	6
參、推估及預測結果.....	10
一、適齡兒童入學人數.....	10
二、國小一年級人數.....	12
三、國小學生人數.....	13
四、國中七年級人數.....	14
五、國中學生人數.....	15
六、國中畢業生人數.....	16
七、高中職一年級人數.....	17
八、高中職學生人數.....	20
肆、結語.....	21

伍、參考資料.....	21
陸、附錄.....	23
附表1 臺北市適齡兒童入學人口數實際統計及推估值—低推計.....	23
附表2 臺北市適齡兒童入學人口數實際統計及推估值—中推計.....	24
附表3 臺北市國中小歷年各年級學生數與修正率.....	25
附表4 臺北市國中小學生數實際統計及預測值—低推計.....	27
附表5 臺北市國中小學生數實際統計及預測值—中推計.....	29
附表6 北北基國中畢業生、高中職一年級人數與平均比率.....	31
附表7 北北基國中畢業生與高中職一年級人數實際統計及預測值 —低推計.....	32
附表8 北北基國中畢業生與高中職一年級人數實際統計及預測值 —中推計.....	33
附表9 臺北市高中職一年級人數實際統計及預測值—低推計.....	34
附表10 臺北市高中職一年級人數實際統計及預測值—中推計.....	35
附表11 臺北市高中職歷年各年級學生數與修正率.....	36
附表12 臺北市高中學生數實際統計及預測值—低推計.....	37
附表13 臺北市高中學生數實際統計及預測值—中推計.....	38

臺北市國小、國中、高中、高職學生人數預測分析

壹、前言

近年來因社經環境變遷，人口結構改變，生育率減幅劇增，少子化現象日益嚴重，對若干時日後各級學校之生源及教育環境品質，諸如學校增設裁併、教師進用與培育需求，以及教學軟硬體資源之安排等，均產生相當大之衝擊。

為持續掌握教育發展變化，乃運用教育部、內政部、行政院國家發展委員會(以下簡稱國發會)與臺北市各項相關資料按年運用統計方法，推估各年齡人口數，據以估算入學學生數，並考量近年就學修正率，逐年推估未來20年(110學年度至129學年度)國民中、小學之學生總數、各年級學生數、國中畢業生數、高中職之學生總數、各年級學生數等，希藉由本預測分析結果能對本市國民教育之規劃有所助益。

貳、推估過程

一、資料來源

- (一)內政部臺閩地區歷年年底單齡人口數。
- (二)內政部臺閩地區歷年8月底單齡人口數。
- (三)國發會「中華民國人口推估(2020至2070年)」單齡人口數。
- (四)臺北市政府教育局歷年臺北市國民中、小學各年級學生數、國中畢業生數、高中職各年級學生數。
- (五)教育部提供之歷年新北市、基隆市國民中、小學各年級學生數、國中畢業生數、高中職各年級學生數。

二、基本假設

- (一)民國89年戶役政業務電腦化實施，90年以後內政部靜態單一年齡人口開始建立按月資料，故直接採最接近9月1日之8月底滿6歲年齡人口推計。
- (二)依據國民教育法施行細則第8條第1項1款規定，入學年齡係指於入學當年度9月1日滿6歲者，惟不一定均於當年度進入國小一年級就讀。以109學年度入學為例，適齡兒童入學人口數定義為102學年度出生人口(即在102年9月2日至103年9月1日期間出生者)，6年後即為109學年度適齡兒童入學人口數。惟自戶役政業務電腦化實施後，自90年9月起可按月統計至8月31日止滿6歲者人數，與法定學年度起始日9月2日僅相差1日，差異已微乎其微，考量9月1日單日出生人數對整體影響不大，故假設9月1日未有出生人數，仍以各年8月31日止之人口數進行推估。
- (三)民國110年至129年，臺北市6、7歲人口數占臺閩地區6、7歲人口數之比率，均維持過去6年(104年至109年)之平均比率。
- (四)未來20年(指110學年度至129學年度)臺北市適齡兒童入學人數修正率與國中小各年級學生數之修正率，均維持過去6年(104學年度至109學年度)之平均數。
- (五)未來20年(指110學年度至129學年度)臺北市國中畢業生就學率，維持過去2年(108學年度至109學年度)之平均數。
- (六)未來20年(指110學年度至129學年度)臺北市高中職一年級學生數占北北基高中職一年級總學生數比率，維持過去2年(108學年度至109學年度)之平均數。

(七)未來20年(指110學年度至129學年度)臺北市高中、高職一年級學生數所占比率，維持過去4年(106學年度至109學年度)之平均數。

(八)未來20年(指110學年度至129學年度)臺北市高中職各年級學生數之修正率，維持過去6年(104學年度至109學年度)之平均數。

(九)新北市、基隆市之各項假設均與前述臺北市假設相同。

三、名詞定義

(一)適齡兒童入學人數

適齡兒童入學人數係指已具就讀國小一年級資格之人口數，依前述入學年齡之定義，即入學當年度9月1日滿6歲者，自民國90年起為當年8月底6歲人口數；惟預估未來學年度時，係以年底人口數預估，若以108年底為基準，109學年度國小一年級新生年齡則跨越6歲與7歲兩個年齡層，其中6歲占8個月(103年1月1日至同年9月1日期間出生者)，7歲占4個月(102年9月2日至同年12月31日期間出生者)。

因此定義「推估適齡兒童入學人數」如下：

A式：

適齡兒童入學人數＝當年8月底6歲人口數

或

B式：

適齡兒童入學人數＝ $\frac{8}{12}$ ×(6歲人口數)＋ $\frac{4}{12}$ ×(7歲人口數)

(二)各級學生數平均修正率

一般而言，各級學校每隔一年(如國小一年級升二年級，或二年級升三年級…等)會因學生轉出、轉入而流失或增加一些學生，因此蒐集最近6年(104學年度至109學年度，即民國104年8月底至109年8月底之適齡兒童入學人數)之統計資料來計算其「平均修正率」，作為進行預測作業時修正之參數。

相關定義如下：

$$1. \text{進入小學一年級之平均修正率} = \frac{\frac{109}{\sum \text{學年度國小一年級學生數}}}{\frac{109}{\sum \text{年8月底適齡兒童入學人數}}} \times 100\%$$

【說明：上式中，適齡兒童入學人數與國小一年級同為當年度，故分子、分母之年度起訖時間相同。】

$$2. \text{國中小 N 年級升國中小 N+1 年級之平均修正率} = \frac{\frac{109}{\sum \text{學年度國中小 N+1 年級學生數}}}{\frac{108}{\sum \text{學年度國中小 N 年級學生數}}} \times 100\%$$

【說明：103學年度之國小一年級至104學年度時升為國小二年級，故上式中，分子分母差1個學年度。】

$$3. \text{國中九年級畢業生之平均修正率} = \frac{\frac{108}{\sum \text{學年度國中畢業生數}}}{\frac{108}{\sum \text{學年度國中九年級學生數}}} \times 100\%$$

$$4. \text{高中職 N 年級升 N+1 年級之平均修正率} = \frac{\frac{109}{\sum \text{學年度高中職 N+1 年級學生數}}}{\frac{108}{\sum \text{學年度高中職 N 年級學生數}}} \times 100\%$$

【說明：103學年度之高中一年級至104學年度時升為高中二年級，故上式中，分子分母差1個學年度。】

$$5. \text{高職延修生修正率} = \frac{\frac{109}{\sum \text{學年度高職延修生數}}}{\frac{108}{\sum \text{學年度高職三年級學生數}}} \times 100\%$$

(三) 畢業生就學率

因高中職入學方式無學區限制，學生可於縣市間流動，因此將臺北市、新北市、基隆市(以下簡稱北北基)等三縣市之國中畢業生數納入合併計算，作為推估臺北市高中職一年級人數之基礎。

國中畢業生升高中職一年級時，會流失或增加一些學生，因此蒐集北北基最近2年(107學年度至108學年度之國中畢業生、108學年度至109學年度之高中職一年級學生)之統計資料來計算其「畢業生就學率」，作為進行預測作業時修正之參數。

相關定義如下：

$$\text{畢業生就學率} = \frac{\sum_{109} \text{高中職一年級學生人數}}{\sum_{107} \text{國中畢業生數}} \times 100\%$$

【說明：上式中，107學年度國中畢業生進入108學年度高中職一年級，相差1個學年度。】

(四) 高中職一年級學生平均比率

臺北市(新北市、基隆市)高中職一年級學生數占北北基高中職一年級總學生數之比率，並計算2年來之平均比率。

相關定義如下：

$$1. \text{高中職一年級學生數占北北基比率} = \frac{\text{高中職一年級人數學生數}}{\text{北北基高中職一年級總學生數}} \times 100\%$$

$$2. \text{高中職一年級學生數占北北基平均比率} = \frac{\sum_{109} \text{高中職一年級學生數占北北基比率}}{2}$$

臺北市高中、高職一年級學生數占高中職一年級總學生數比率，並分別計算4年來之平均比率。

相關定義如下：

$$1. \text{高中一年級學生數占高中職一年級總學生數比率} = \frac{\text{高中一年級學生數}}{\text{高中職一年級總學生數}} \times 100\%$$

$$2. \text{高中一年級學生數占高中職一年級總學生數平均比率} = \frac{\sum_{109} \text{高中一年級學生數占高中職一年級總學生數比率}}{4}$$

$$3. \text{高職一年級學生數占高中職一年級總學生數比率} = \frac{\text{高職一年級學生數}}{\text{高中職一年級總學生數}} \times 100\%$$

$$4. \text{高職一年級學生數占高中職一年級總學生數平均比率} = \frac{\sum_{109} \text{高職一年級學生數占高中職一年級總學生數比率}}{4}$$

四、推估流程

(一) 國中小學生數推估

1. 由「內政統計資訊網」公告之「臺閩地區人口統計」或臺北市政府主計處「臺北市統計資料庫查詢系統」，蒐集臺閩地區及臺北市民國97年至109年底6、7歲人口數，以及向內政部戶政司蒐集臺北市97年至109年各年8月底6歲人口數。(詳附錄之附表1、2)
2. 由「臺北市教育統計」(臺北市政府教育局編印)或「臺北市教育統計資料查詢系統」，蒐集97學年度至109學年度國小一年級至國中九年級各年級之學生數，以及國中畢業生數等資料。(詳附錄之附表3)

3.以109學年度各年級學生為基礎，由過去6年(104學年度至109學年度)國中小各年級學生數計算學生之「平均修正率」(即上述「進入小學一年級之平均修正率」與「國中小N年級升國中小N+1年級之平均修正率」)，逐年計算未來升一個年級後之各年級學生數。(詳附錄之附表3)

4.110學年度以後之適齡入學人數推估如下：

(1)因國發會之人口推估已納入出生、死亡、遷入、遷出、生育率等因素，故以其推估110年至159年臺閩地區6、7歲之低推計及中推計人口數為基礎，並計算民國104年至109年各年底臺北市6、7歲人口數占臺閩地區6、7歲人口數之平均比率，再逐年推算臺北市110至129年各年之6、7歲人口數。(詳附錄之附表1、2)

(2)以上述適齡兒童入學人數「B式」，逐年計算學年度適齡兒童入學人數。(詳附錄之附表1、2)

(3)依前項計算出之當年學年度適齡兒童入學人數，再以「進入小學一年級之平均修正率」(詳附錄之附表3)，逐年推算各學年度之一年級新生人數(詳附錄之附表4、5)。

(4)進一步以「國中小N年級升國中小N+1年級之平均修正率」(詳附錄之附表3)，逐年推算未來升一個年級後之各年級學生數(詳附錄之附表4、5)。

5.各學年度九年級學生，以前述「國中九年級畢業之平均修正率」(詳附錄之附表3)，逐年推算該學年度之畢業生(詳附錄之附表4、5)。

6.新北市、基隆市之推估方式同臺北市。

(二)高中職學生數推估

高中職入學方式無學區限制，學生可於縣市間流動，因此以北北基(臺北市、新北市、基隆市)等三市之國中畢業生數為基礎，推估臺北市的高中職人數。

1.由「臺北市教育統計」(臺北市政府教育局編印)或「臺北市教育統計資料查詢系統」，取得過去6年(104學年度至109學年度)高中一至三年級及延修生，高職一至四年級及延修生之學生數等資料。(詳附錄之附表11、12、13)

2.以109學年度各年級學生為基礎，由過去6年來高中職各年級學生數計算學生之「平均修正率」(即上述「高中職N年級升N+1年級之平均修正率」，逐年計算未來高一年級之各年級學生數；另105學年度起無高職夜間部學生，致無高職三年級學生數，故計算「高職延修生修正率」推估未來高職延修生數。(詳附錄之附表11、12、13)

3.110學年度以後之高中職一年級人數推估如下：

(1)依前述國中小推估方式計算出臺北市、新北市、基隆市之國中畢業生數，以上述之「畢業生就學率」逐年推算北北基之高中職一年級總學生數。(詳附錄之附表6)

(2)前項計算結果，以「高中職一年級學生數占北北基平均比率」，逐年推算臺北市未來高中職一年級新生總人數。(詳附錄之附表

6、7、8)

(3)進一步以「高中一年級學生數占高中職一年級總學生數平均比率」、「高職一年級學生數占高中職一年級總學生數平均比率」分別推算高中、高職一年級新生人數。(詳附錄之附表9、10)

(4)前項計算結果，依「高中職N年級升N+1年級之平均修正率」及「高職延修生修正率」(詳附錄之附表11)，逐年計算未來升一個年級後之各年級學生數及延修生數。(詳附錄之附表12、13)

參、推估及預測結果

一、適齡兒童入學人數

依國發會「中華民國人口推估（2020至2070年）」，民國110年至114年臺閩地區6歲、7歲人口，不論是低推計或中推計均相同，不同推計方式之6歲人口在民國115年、7歲人口在民國116年開始有差異；對應到臺北市之適齡兒童入學人口，不同推計方式至民國115年開始產生變化。(詳表1、圖1；附錄之附表1、2)

表1 臺閩地區及臺北市適齡兒童入學人數實際數與推估數

單位：人

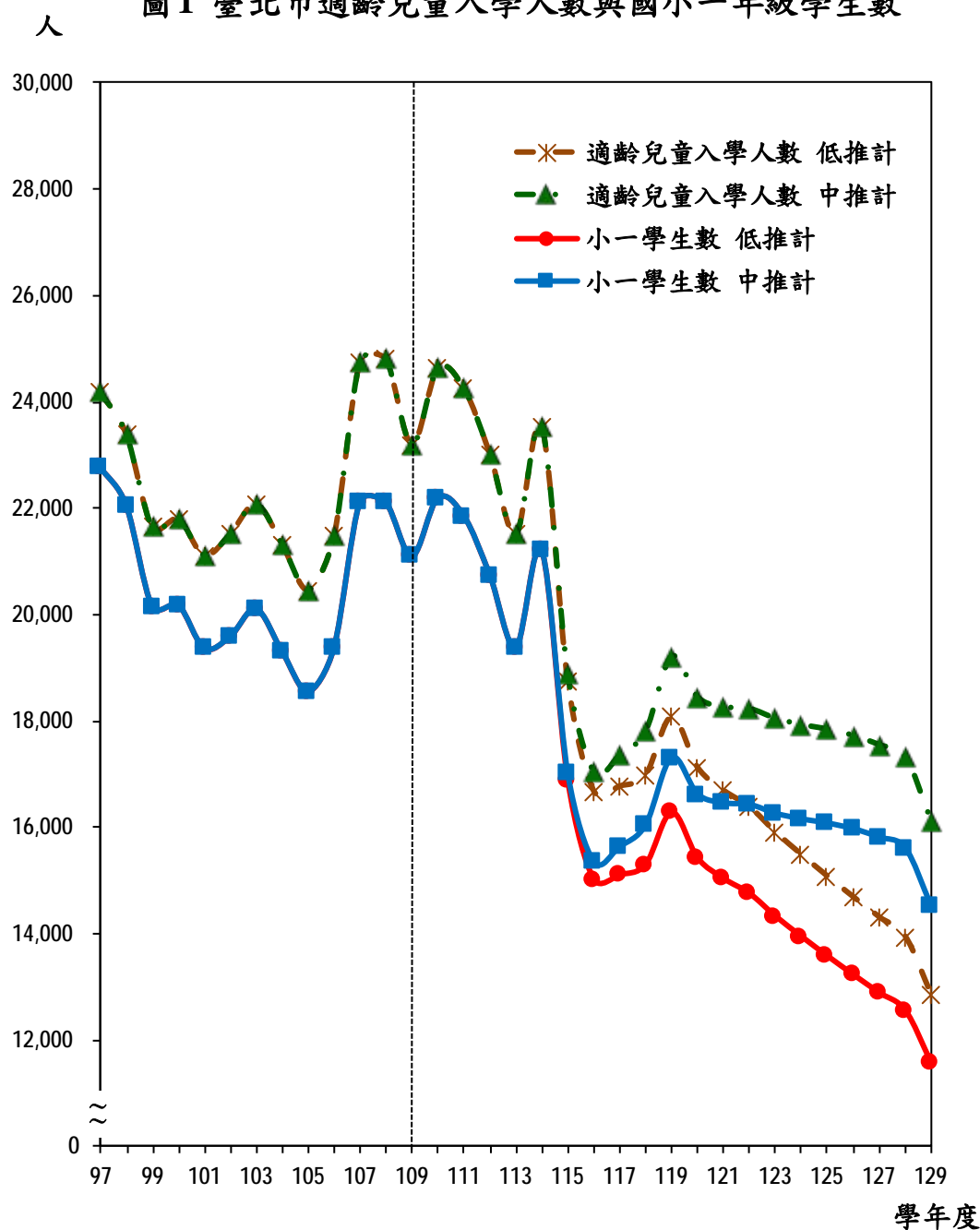
年底 (學年度)	臺閩地區				臺北市					
	6歲		7歲		6歲		7歲		適齡兒童入學人數	
	低推計	中推計	低推計	中推計	低推計	中推計	低推計	中推計	低推計	中推計
97	246,490	246,490	257,027	257,027	24,571	24,571	25,355	25,355	24,186	24,186
98	227,730	227,730	246,345	246,345	22,731	22,731	24,423	24,423	23,399	23,399
99	218,802	218,802	227,587	227,587	22,150	22,150	22,605	22,605	21,652	21,652
100	208,625	208,625	218,674	218,674	21,688	21,688	21,962	21,962	21,808	21,808
101	207,227	207,227	208,527	208,527	21,810	21,810	21,444	21,444	21,118	21,118
102	206,402	206,402	207,120	207,120	22,671	22,671	21,492	21,492	21,516	21,516
103	199,553	199,553	206,252	206,252	21,755	21,755	22,204	22,204	22,082	22,082
104	195,526	195,526	199,430	199,430	22,046	22,046	21,307	21,307	21,326	21,326
105	169,367	169,367	195,401	195,401	20,080	20,080	21,427	21,427	20,464	20,464
106	201,507	201,507	169,223	169,223	23,725	23,725	19,460	19,460	21,475	21,475
107	237,529	237,529	200,824	200,824	27,264	27,264	23,062	23,062	24,762	24,762
108	197,799	197,799	237,288	237,288	23,080	23,080	26,401	26,401	24,812	24,812
109	213,958	213,958	197,348	197,348	25,058	25,058	22,512	22,512	23,203	23,203
110	215,235	215,235	213,203	213,203	25,026	25,026	23,867	23,867	24,640	24,640
111	209,411	209,411	215,140	215,140	24,349	24,349	24,084	24,084	24,261	24,261
112	196,285	196,285	209,332	209,332	22,822	22,822	23,433	23,433	23,026	23,026
113	183,089	183,089	196,227	196,227	21,288	21,288	21,966	21,966	21,514	21,514
114	215,528	215,528	183,050	183,050	25,060	25,060	20,491	20,491	23,537	23,537
115	138,162	139,925	215,448	215,448	16,064	16,269	24,118	24,118	18,749	18,885
116	148,651	152,482	138,186	139,947	17,284	17,729	15,469	15,666	16,679	17,041
117	144,777	150,417	148,661	152,488	16,834	17,489	16,642	17,070	16,770	17,349
118	149,406	157,299	144,796	150,427	17,372	18,289	16,209	16,839	16,984	17,806
119	161,284	172,151	149,420	157,302	18,753	20,016	16,727	17,609	18,078	19,214
120	143,248	155,119	161,286	172,139	16,656	18,036	18,055	19,270	17,122	18,447
121	146,356	160,942	143,279	155,134	17,017	18,713	16,039	17,366	16,691	18,264
122	140,840	157,711	146,390	160,957	16,376	18,337	16,387	18,018	16,380	18,231
123	137,355	156,866	140,890	157,739	15,971	18,239	15,772	17,658	15,905	18,045
124	133,563	155,776	137,413	156,898	15,530	18,112	15,383	17,564	15,481	17,929
125	130,128	155,150	133,628	155,813	15,130	18,040	14,959	17,442	15,073	17,841
126	126,725	153,911	130,202	155,191	14,735	17,896	14,575	17,373	14,682	17,722
127	123,474	152,249	126,805	153,955	14,357	17,702	14,195	17,234	14,303	17,546
128	120,306	150,126	123,559	152,296	13,988	17,455	13,832	17,049	13,936	17,320
129	107,687	135,464	120,396	150,176	12,521	15,751	13,478	16,811	12,840	16,104

資料來源：內政部、國發會、本報告整理。

說明：紅色框線表示低推計與中推計數字不同。

臺北市110學年度適齡兒童入學人數預估略升為2萬4,640人，108學年度達高峰，係因民國100年「助您好孕」政策及101年適逢龍年，出生人數較多所致，109學年度略為下降，110學年度上升一些，111學年度起開始呈現持續下降趨勢，114學年度微幅上升，惟低推計、中推計在115學年度皆降至2萬人以下。(詳表1、圖1；附錄之附表1、2)

圖1 臺北市適齡兒童入學人數與國小一年級學生數



二、國小一年級人數

依104學年度至109學年度資料顯示，進入小學一年級之學生數占當年適齡兒童入學人數之平均修正率為90.06%。由適齡兒童入學人數推算之國小一年級新生人數，110學年度略為上升至2萬2,191人；111學年度至113學年則為下降趨勢，僅114學年度微升後，自115學年度起持續呈下降趨勢，129學年度國小一年級低推計人數已降至1萬1,564人，中推計則尚有1萬4,504人。(詳表2、圖1；附錄之附表3、4、5)

表2 臺北市國中小學生數實際數與推估數

單位：人

學年度	適齡兒童入學人數		小一學生數		國小學生數		國七學生數		國中學生數		國中畢業生數	
	低推計	中推計	低推計	中推計	低推計	中推計	低推計	中推計	低推計	中推計	低推計	中推計
97	24,186	24,186	22,766	22,766	163,133	163,133	33,155	33,155	98,774	98,774	32,588	32,588
98	23,399	23,399	22,050	22,050	154,548	154,548	32,345	32,345	98,369	98,369	32,716	32,716
99	21,652	21,652	20,148	20,148	145,930	145,930	30,051	30,051	95,287	95,287	32,861	32,861
100	21,808	21,808	20,182	20,182	139,259	139,259	28,139	28,139	90,149	90,149	31,764	31,764
101	21,118	21,118	19,364	19,364	130,862	130,862	28,898	28,898	86,887	86,887	29,615	29,615
102	21,516	21,516	19,580	19,580	123,948	123,948	27,567	27,567	84,453	84,453	27,826	27,826
103	22,082	22,082	20,101	20,101	121,218	121,218	24,165	24,165	80,483	80,483	28,131	28,131
104	21,326	21,326	19,301	19,301	118,471	118,471	23,349	23,349	75,015	75,015	26,842	26,842
105	20,464	20,464	18,542	18,542	116,496	116,496	21,829	21,829	69,178	69,178	23,560	23,560
106	21,475	21,475	19,372	19,372	115,679	115,679	21,739	21,739	66,746	66,746	22,813	22,813
107	24,762	24,762	22,117	22,117	118,097	118,097	21,260	21,260	64,651	64,651	21,451	21,451
108	24,812	24,812	22,097	22,097	120,623	120,623	21,726	21,726	64,558	64,558	21,395	21,395
109	23,203	23,203	21,093	21,093	122,605	122,605	22,377	22,377	65,349	65,349	20,846	20,846
110	24,640	24,640	22,191	22,191	125,437	125,437	21,126	21,126	65,155	65,155	21,286	21,286
111	24,261	24,261	21,850	21,850	128,665	128,665	20,330	20,330	63,716	63,716	21,882	21,882
112	23,026	23,026	20,738	20,738	130,007	130,007	21,183	21,183	62,528	62,528	20,658	20,658
113	21,514	21,514	19,376	19,376	127,149	127,149	24,284	24,284	65,689	65,689	19,881	19,881
114	23,537	23,537	21,198	21,198	126,052	126,052	24,361	24,361	69,714	69,714	20,714	20,714
115	18,749	18,885	16,886	17,008	121,852	121,974	23,037	23,037	71,555	71,555	23,747	23,747
116	16,679	17,041	15,021	15,347	114,699	115,147	24,236	24,236	71,508	71,508	23,823	23,823
117	16,770	17,349	15,103	15,625	107,974	108,943	23,863	23,863	71,014	71,014	22,528	22,528
118	16,984	17,806	15,296	16,036	102,565	104,271	22,649	22,649	70,621	70,621	23,700	23,700
119	18,078	19,214	16,281	17,304	99,493	102,217	21,160	21,160	67,547	67,547	23,335	23,335
120	17,122	18,447	15,420	16,614	93,720	97,633	23,150	23,150	66,841	66,841	22,148	22,148
121	16,691	18,264	15,032	16,449	91,863	97,067	18,443	18,576	62,640	62,773	20,692	20,692
122	16,380	18,231	14,752	16,419	91,592	98,134	16,405	16,760	57,881	58,369	22,639	22,639
123	15,905	18,045	14,324	16,252	90,818	98,763	16,495	17,064	51,248	52,304	18,035	18,166
124	15,481	17,929	13,942	16,147	89,471	98,877	16,705	17,514	49,519	51,249	16,043	16,389
125	15,073	17,841	13,575	16,068	86,773	97,644	17,780	18,897	50,892	53,385	16,130	16,686
126	14,682	17,722	13,223	15,961	84,583	96,993	16,840	18,144	51,235	54,462	16,335	17,128
127	14,303	17,546	12,882	15,802	82,441	96,347	16,417	17,965	50,944	54,907	17,387	18,479
128	13,936	17,320	12,551	15,599	80,246	95,528	16,111	17,932	49,280	53,945	16,467	17,742
129	12,840	16,104	11,564	14,504	77,491	93,783	15,644	17,749	48,086	53,551	16,054	17,568

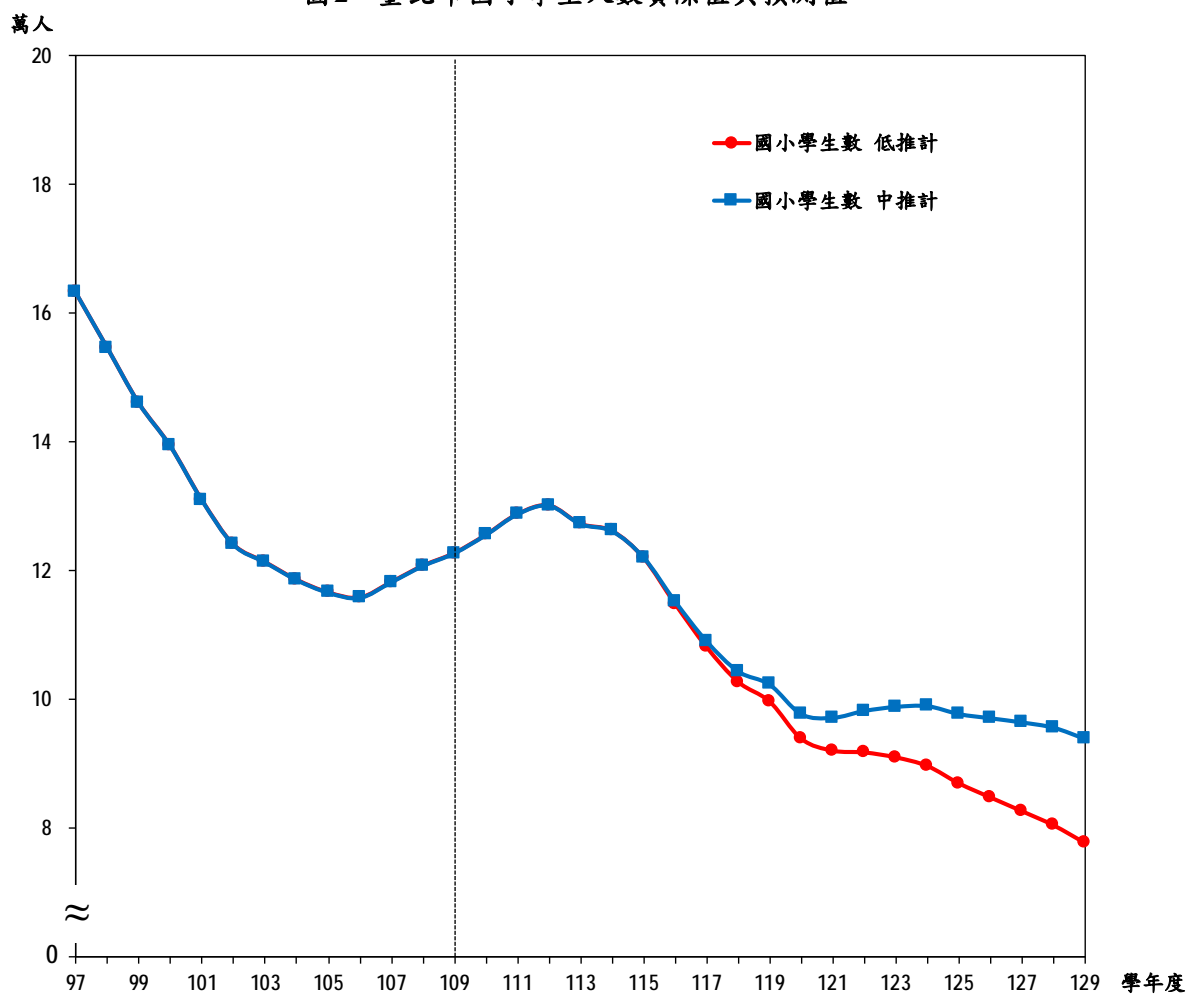
資料來源：內政部、教育部、國發會、臺北市政府主計處、教育局、本報告整理。

說明：紅色框線表示低推計與中推計數字不同。

三、國小學生人數

109學年度臺北市國小學生數12萬2,605人，受惠「助您好孕」政策及龍年效應，110學年度預估學生數為12萬5,437人，至112學年度間呈現微幅上升，119學年度以後，中推計減幅尚緩和，低推計減幅就相當明顯。(詳表2、圖2；各年級修正率與推估結果詳附錄之附表3、4、5)

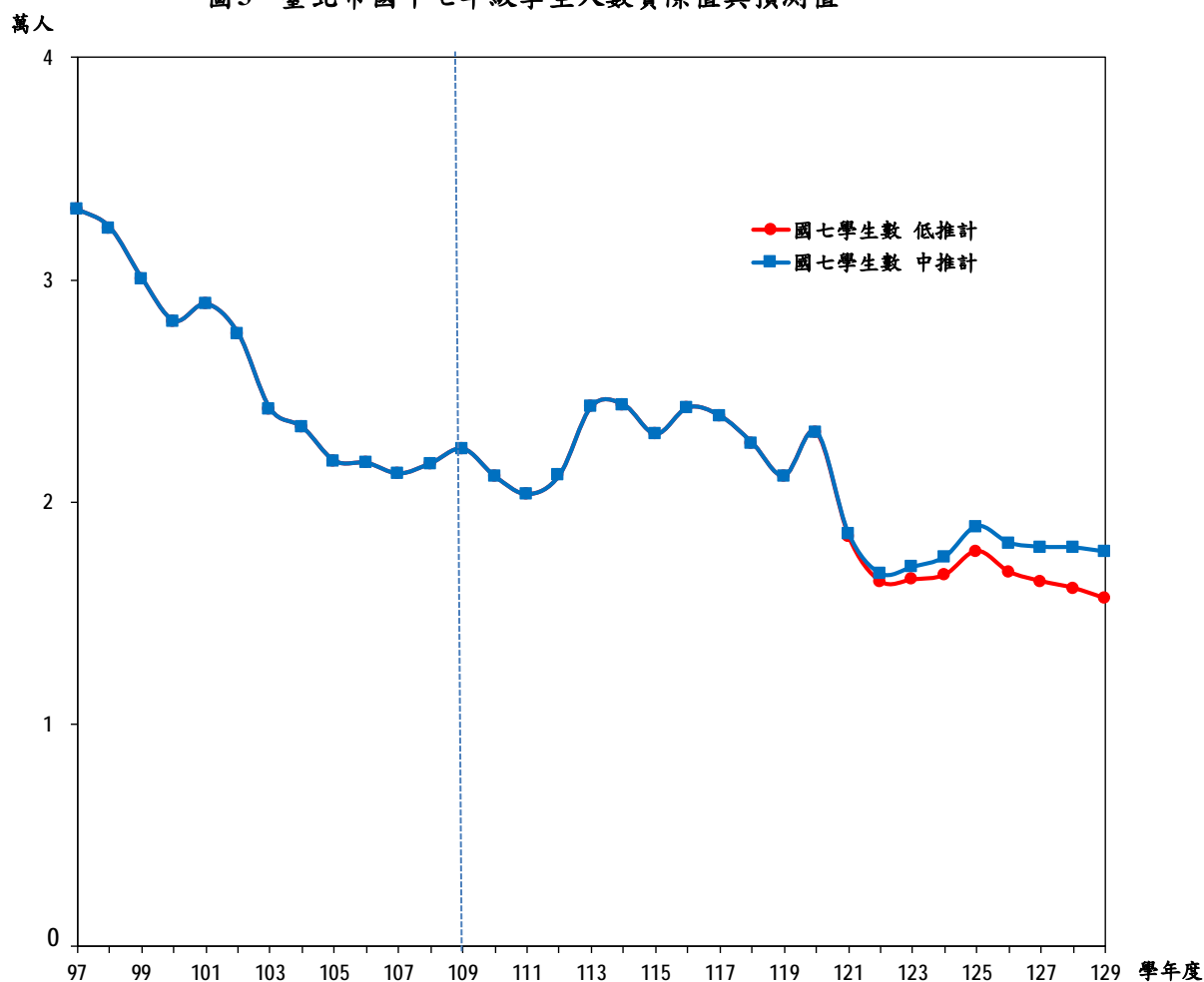
圖2 臺北市國小學生人數實際值與預測值



四、國中七年級人數

109學年度臺北市國中七年級學生計有2萬2,377人，110學年度預估降為2萬1,126人，下降至111學年度僅2萬330人，112學年度之後略為上升，主要係因百年結婚潮、「助您好孕」政策及101年龍年效應，100、101年出生之新生兒開始進入國中就讀所致。117學年度起再呈現下降趨勢，120學年度略微上升，121學年度低推計、中推計始有不同。且121學年度呈現急速下滑的走勢。(詳表2、圖3；各年級修正率與推估結果詳附錄之附表3、4、5)

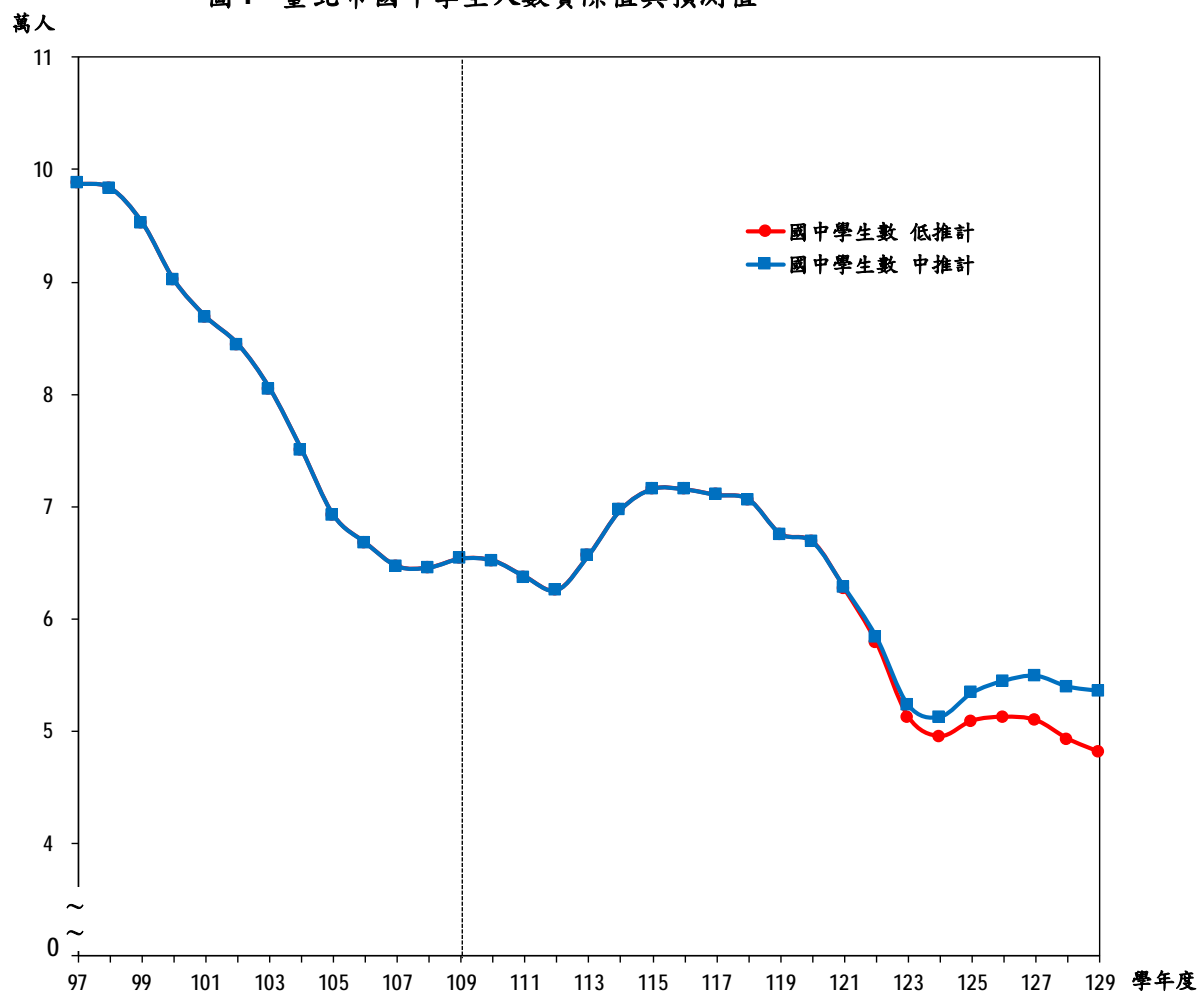
圖3 臺北市國中七年級學生人數實際值與預測值



五、國中學生人數

109學年度臺北市國中學生數6萬5,349人，110學年度預估降至6萬5,155人，而後113學年度因「祝您好孕」政策及龍年效應，學生數提升至6萬5,689人，115學年度預估達高峰7萬1,555人，後116學年度起中、低推計再轉為下降趨勢。(詳表2、圖4；各年級修正率與推估結果詳附錄之附表3、4、5)

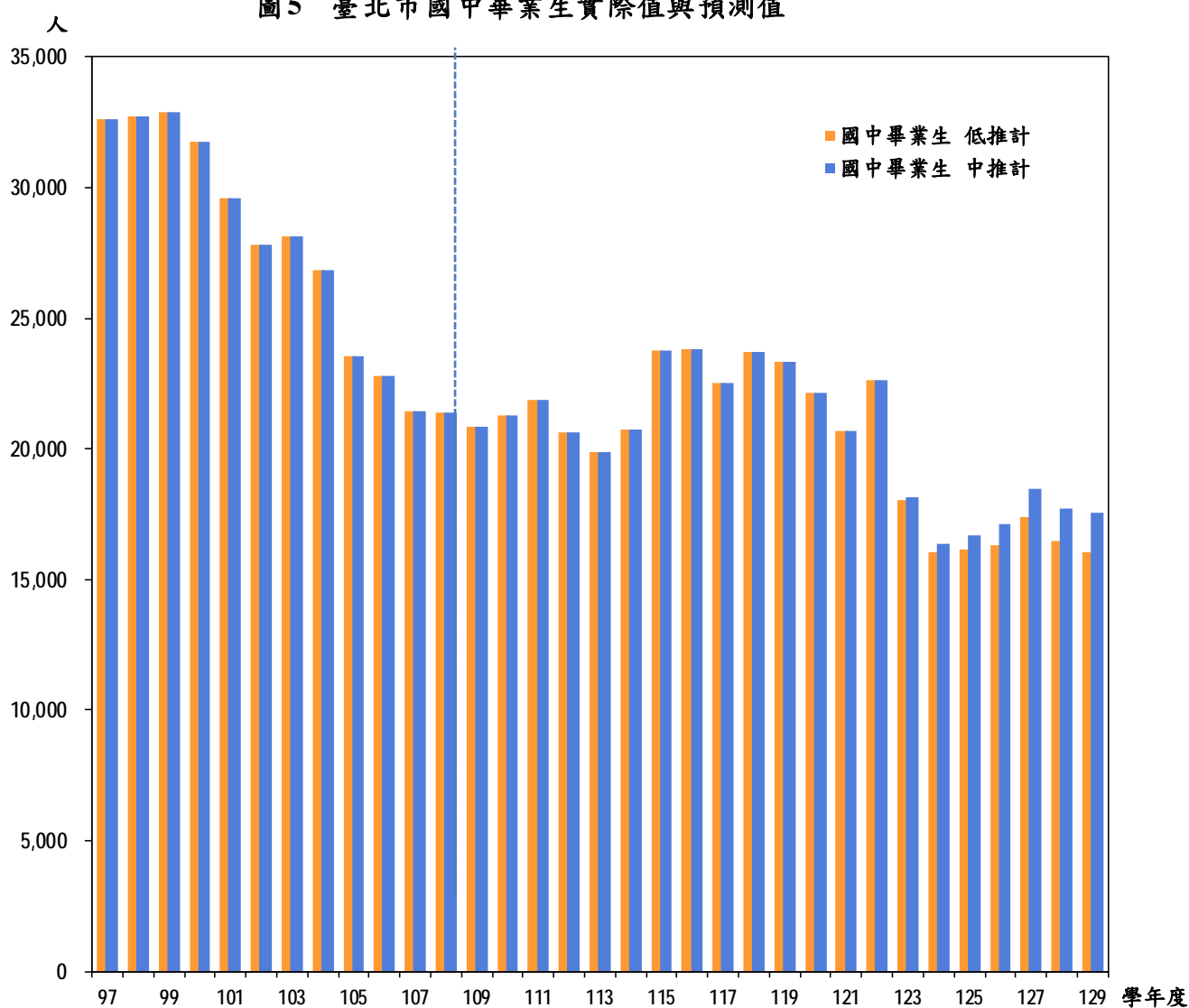
圖4 臺北市國中學生人數實際值與預測值



六、國中畢業生人數

108學年度臺北市國中畢業生計有2萬1,395人，109學年度預估為2萬846人，升至111學年度2萬1,882人，113學年度降為1萬9,881人，至123學年度降幅明顯，僅有1萬8,035人，持續至129學年度低、中推皆為2萬人以下。(詳表2、圖5；附錄之附表3、4、5)

圖5 臺北市國中畢業生實際值與預測值



七、高中職一年級人數

依107至108學年度北北基國中畢業生與108至109學年度高中職一年級人數資料，北北基國中畢業生進入高中職之就學率為96.42%，108至109學年度臺北市高中職一年級新生占北北基高中職一年級新生之平均比率為51.24%。(詳附錄之附表6)

表3 北北基國中畢業生與高中職一年級人數推估數

單位：人

學年度	國中畢業生								北北基高中職一年級人數	
	總計		臺北市		新北市		基隆市		低推計	中推計
	低推計	中推計	低推計	中推計	低推計	中推計	低推計	中推計		
97	89,208	89,208	32,588	32,588	50,984	50,984	5,636	5,636	79,055	79,055
98	88,221	88,221	32,716	32,716	50,009	50,009	5,496	5,496	78,832	78,832
99	88,569	88,569	32,861	32,861	50,086	50,086	5,622	5,622	78,664	78,664
100	84,685	84,685	31,764	31,764	47,857	47,857	5,064	5,064	80,541	80,541
101	78,513	78,513	29,615	29,615	44,249	44,249	4,649	4,649	77,668	77,668
102	73,847	73,847	27,826	27,826	41,675	41,675	4,346	4,346	71,941	71,941
103	74,260	74,260	28,131	28,131	41,560	41,560	4,569	4,569	68,103	68,103
104	70,759	70,759	26,842	26,842	39,815	39,815	4,102	4,102	71,146	71,146
105	62,440	62,440	23,560	23,560	35,375	35,375	3,505	3,505	68,202	68,202
106	59,930	59,930	22,813	22,813	33,869	33,869	3,248	3,248	60,565	60,565
107	56,156	56,156	21,451	21,451	31,765	31,765	2,940	2,940	57,527	57,527
108	54,905	54,905	21,395	21,395	30,593	30,593	2,917	2,917	54,129	54,129
109	52,647	52,647	20,846	20,846	29,100	29,100	2,701	2,701	52,961	52,961
110	53,028	52,957	21,286	21,286	29,063	28,992	2,679	2,679	50,765	50,765
111	53,288	53,288	21,882	21,882	28,851	28,851	2,555	2,555	51,132	51,064
112	51,348	51,348	20,658	20,658	28,164	28,164	2,526	2,526	51,383	51,383
113	47,929	47,929	19,881	19,881	25,768	25,768	2,280	2,280	49,512	49,512
114	50,420	50,420	20,714	20,714	27,469	27,469	2,237	2,237	46,215	46,215
115	58,421	58,421	23,747	23,747	31,988	31,988	2,686	2,686	48,617	48,617
116	58,253	58,253	23,823	23,823	31,721	31,721	2,709	2,709	56,332	56,332
117	54,701	54,701	22,528	22,528	29,779	29,779	2,394	2,394	56,170	56,170
118	56,943	56,943	23,700	23,700	30,651	30,651	2,592	2,592	52,745	52,745
119	56,081	56,081	23,335	23,335	30,192	30,192	2,554	2,554	54,907	54,907
120	53,237	53,237	22,148	22,148	28,665	28,665	2,424	2,424	54,076	54,076
121	49,741	49,741	20,692	20,692	26,784	26,784	2,265	2,265	51,334	51,334
122	54,346	54,346	22,639	22,639	29,238	29,238	2,469	2,469	47,963	47,963
123	43,450	43,763	18,035	18,166	23,431	23,599	1,984	1,998	52,403	52,403
124	38,532	39,365	16,043	16,389	20,736	21,185	1,753	1,791	41,896	42,198
125	38,762	40,100	16,130	16,686	20,868	21,588	1,764	1,826	37,154	37,957
126	39,244	41,142	16,335	17,128	21,124	22,142	1,785	1,872	37,376	38,666
127	41,760	44,380	17,387	18,479	22,475	23,885	1,898	2,016	37,841	39,671
128	39,598	42,658	16,467	17,742	21,326	22,974	1,805	1,942	40,267	42,793
129	38,570	42,204	16,054	17,568	20,761	22,717	1,755	1,919	38,182	41,133

資料來源：教育部、臺北市政府教育局、本報告整理。

說明：紅色框線表示低推計與中推計數字不同。

109學年度北北基國中畢業生預估有5萬2,647人，110學年度預計進入臺北市高中職一年級新生有2萬6,015人，111學年度為2萬6,204人，112學年度略升至2萬6,332人，113、114學年度持續減少，115學年度略升至2萬4,915人，116至119學年度各有微幅升降，120學年度起轉呈下降趨勢。(詳表3、4、圖6；附錄之附表6、7、8)

表4 臺北市高中職人數實際數與推估數

單位：人

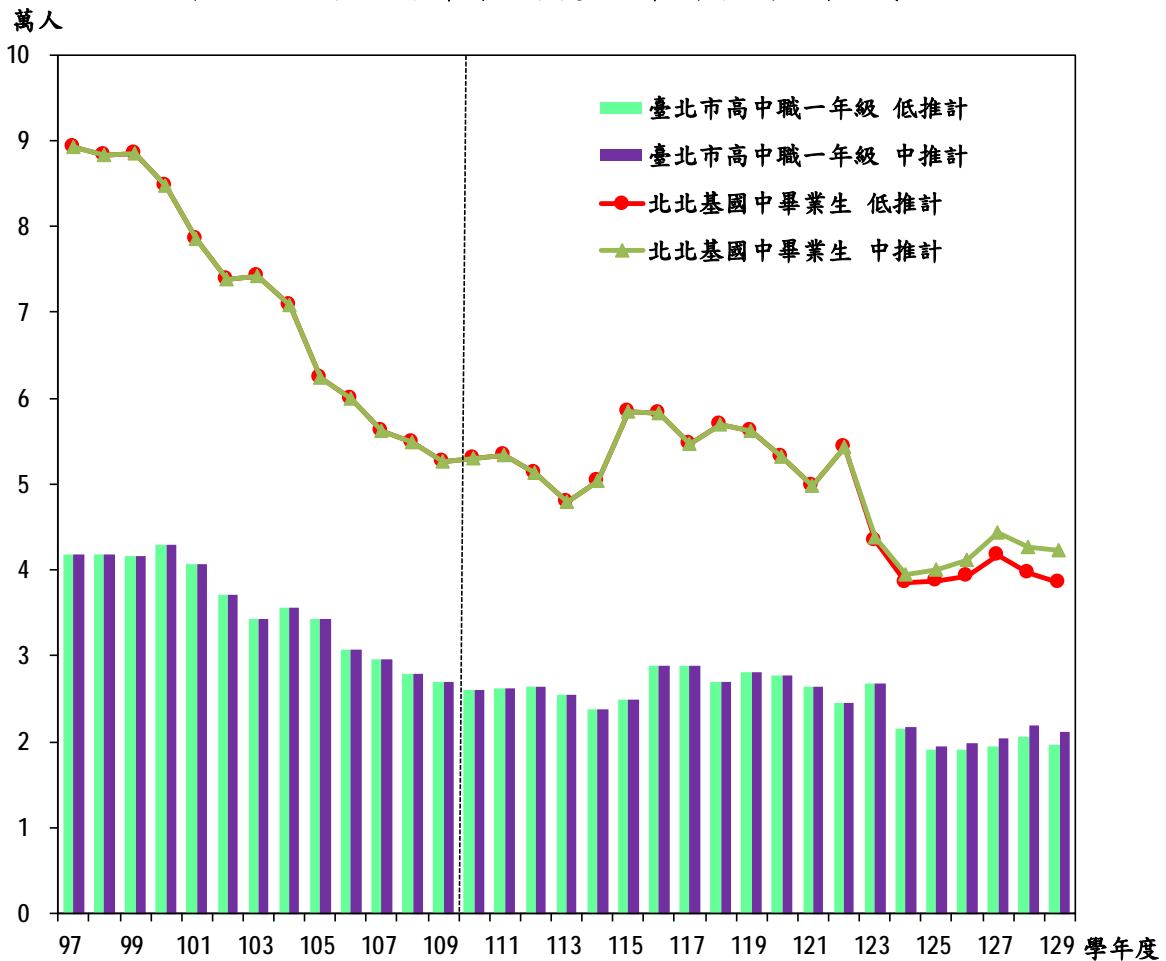
學年度	臺北市高中職一年級人數						臺北市高中職人數					
	總計		高中		高職		總計		高中		高職	
	低推計	中推計	低推計	中推計	低推計	中推計	低推計	中推計	低推計	中推計	低推計	中推計
97	41,842	41,842	25,500	25,500	16,342	16,342	123,145	123,145	77,011	77,011	46,134	46,134
98	41,860	41,860	25,312	25,312	16,548	16,548	122,267	122,267	75,604	75,604	46,663	46,663
99	41,580	41,580	25,011	25,011	16,569	16,569	121,927	121,927	74,717	74,717	47,210	47,210
100	42,932	42,932	25,798	25,798	17,134	17,134	123,054	123,054	75,231	75,231	47,823	47,823
101	40,681	40,681	25,192	25,192	15,489	15,489	121,463	121,463	74,994	74,994	46,469	46,469
102	37,177	37,177	23,086	23,086	14,091	14,091	117,058	117,058	72,892	72,892	44,166	44,166
103	34,364	34,364	20,986	20,986	13,378	13,378	109,311	109,311	68,347	68,347	40,964	40,964
104	35,592	35,592	22,101	22,101	13,491	13,491	104,659	104,659	65,424	65,424	39,235	39,235
105	34,315	34,315	21,365	21,365	12,950	12,950	101,416	101,416	63,667	63,667	37,749	37,749
106	30,807	30,807	20,339	20,339	10,468	10,468	97,872	97,872	62,814	62,814	35,058	35,058
107	29,515	29,515	19,883	19,883	9,632	9,632	91,936	91,936	60,697	60,697	31,239	31,239
108	27,959	27,959	19,449	19,449	8,510	8,510	85,802	85,802	58,858	58,858	26,944	26,944
109	26,926	26,926	18,853	18,853	8,073	8,073	82,276	82,276	57,511	57,511	24,765	24,765
110	26,015	26,015	17,753	17,753	8,262	8,262	78,805	78,805	55,305	55,305	23,500	23,500
111	26,204	26,169	17,882	17,858	8,322	8,311	77,158	77,123	53,762	53,738	23,396	23,385
112	26,332	26,332	17,969	17,969	8,363	8,363	76,562	76,528	52,902	52,879	23,660	23,649
113	25,373	25,373	17,315	17,315	8,058	8,058	75,909	75,875	52,460	52,437	23,449	23,438
114	23,684	23,684	16,162	16,162	7,522	7,522	73,412	73,412	50,748	50,748	22,664	22,664
115	24,915	24,915	17,002	17,002	7,913	7,913	72,093	72,093	49,814	49,814	22,279	22,279
116	28,868	28,868	19,700	19,700	9,168	9,168	75,631	75,631	52,215	52,215	23,416	23,416
117	28,785	28,785	19,643	19,643	9,142	9,142	80,546	80,546	55,634	55,634	24,912	24,912
118	27,030	27,030	18,446	18,446	8,584	8,584	82,474	82,474	57,013	57,013	25,461	25,461
119	28,138	28,138	19,202	19,202	8,936	8,936	81,814	81,814	56,535	56,535	25,279	25,279
120	27,712	27,712	18,911	18,911	8,801	8,801	80,792	80,792	55,821	55,821	24,971	24,971
121	26,307	26,307	17,952	17,952	8,355	8,355	80,022	80,022	55,312	55,312	24,710	24,710
122	24,580	24,580	16,774	16,774	7,806	7,806	76,532	76,532	52,906	52,906	23,626	23,626
123	26,855	26,855	18,326	18,326	8,529	8,529	75,795	75,795	52,362	52,362	23,433	23,433
124	21,470	21,625	14,651	14,757	6,819	6,868	70,969	71,124	49,067	49,173	21,902	21,951
125	19,040	19,452	12,993	13,274	6,047	6,178	65,478	66,041	45,303	45,689	20,175	20,352
126	19,154	19,815	13,071	13,522	6,083	6,293	58,120	59,329	40,164	40,996	17,956	18,333
127	19,392	20,330	13,233	13,874	6,159	6,456	56,140	58,111	38,784	40,144	17,356	17,967
128	20,636	21,930	14,082	14,965	6,554	6,965	57,716	60,548	39,869	41,822	17,847	18,726
129	19,567	21,079	13,353	14,385	6,214	6,694	58,080	61,740	40,134	42,661	17,946	19,079

資料來源：教育部、臺北市教育局、本報告整理。

說明：紅色框線表示低推計與中推計數字不同。

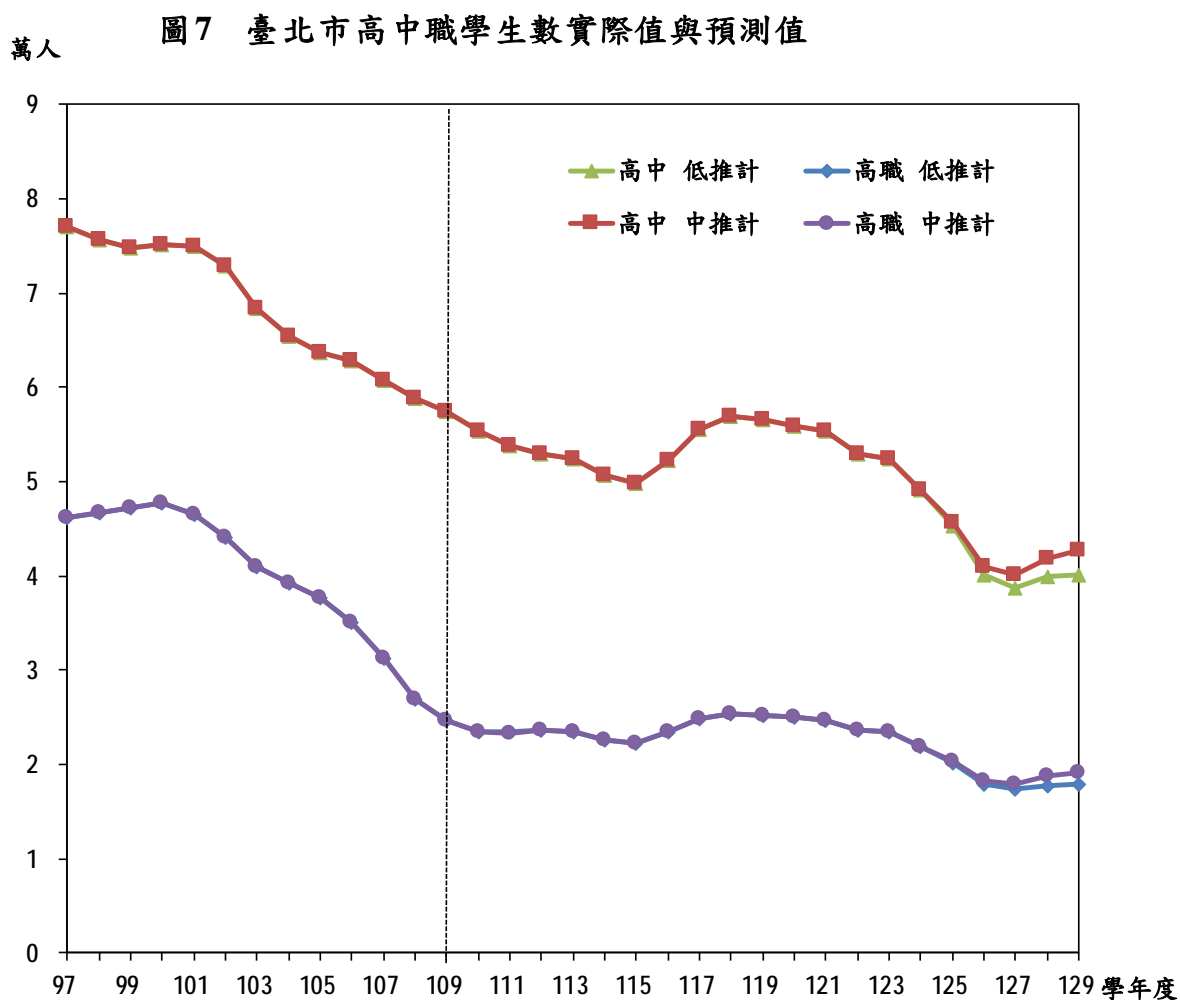
臺北市高中一年級方面，109學年度有1萬8,853人，110學年度預估減為1萬7,753人，持續下降至114學年度已減為1萬6,162人，115學年度則略為增加，117、118學年度略降，119學年度微幅上升之後，120學年度起轉為下降趨勢；高職一年級方面，109學年度有8,073人，110學年度預估為8,262人，112學年度略升至8,363人，114學年度減為7,522人，116學年度又略增為9,168人，120學年度之後呈現下降趨勢。(詳表3、4、圖6；附錄之附表9、10)

圖6 北北基國中畢業生與臺北市高中職一年級學生數



八、高中職學生人數

109學年度臺北市高中職學生計有8萬2,276人，110學年度預估為7萬8,805人，未來預估呈下降趨勢，至115學年度預估降至7萬2,093人，116~118學年度略為上升，119學年度起逐年下降，122學年度下降至8萬人以下，之後續呈下降趨勢。(詳表3、4；各年級修正率與推估結果詳附錄之附表11、12、13)



高中學生人數，109學年度有5萬7,511人，110學年度預估5萬5,305人，110~115學年度預估持續下降至4萬9,814人，116~118學年度上升為5萬

7,013人，119學年度起持續下降至129學年度，低、中推計分別為4萬134人、4萬2,661人；109學年度高職學生有2萬4,765人，110學年度預估2萬3,500人，111學年度略減，112學年度略升，113~115學年度續降，116~118學年度略升，119學年度之後預估持續下降，至129學年度低、中推計分別為1萬7,946人、1萬9,079人。(詳表3、4、圖7；各年級修正率與推估結果詳附錄之附表11、12、13)

肆、結語

依前述分析資料可知，臺北市國小一年級 109 學年度為 2 萬 1,093 人，低推計及中推計皆預估至 129 學年度會降至最低，分別為 1 萬 1,564 人、1 萬 4,504 人，各較 109 學年度減少 45.18%、31.24%；國中七年級 109 學年度為 2 萬 2,377 人，低、中推計預估 129 學年度分別為 1 萬 5,644 人、1 萬 7,749 人，各減少 30.09%、20.68%；高中一年級 109 學年度為 1 萬 8,853 人，低、中推計均預估至 129 學年度會降至最低，分別為 1 萬 3,353 人、1 萬 4,385 人，各減少 29.17%、23.70%；高職一年級 109 學年度為 8,073 人，低、中推計均預估至 129 學年度會降低到分別為 6,214 人、6,694 人，各減少 23.02%、17.08%。

受少子女化浪潮襲擊影響，相關教育配套因應措施，如核定班級數是否降低、閒置教室如何處理、學校是否整併、教師人數的供需狀況等問題，均

需決策當局以宏觀高度及早規劃因應，既保障學生受教權益，又顧全社會觀感，創造雙贏局面。

伍、參考資料

- 1.內政部統計處全球資訊網資料。
- 2.教育部統計處全球資訊網資料。
- 3.教育部「各教育階段學生數預測報告(109~124 學年度)」，109 年 6 月。
- 4.行政院國家發展委員會全球資訊網資料。
- 5.行政院國家發展委員會「中華民國人口推估（2020 至 2070 年）」，109 年 8 月。
- 6.臺北市政府主計處全球資訊網「臺北市統計資料庫查詢系統」。
- 7.臺北市政府教育局「臺北市教育統計」，109 年 5 月。
- 8.臺北市政府教育局 109 學年度公務統計報表。
- 9.臺北市政府教育局全球資訊網「臺北市教育統計資料查詢系統」。

陸、附錄

附表1 臺北市適齡兒童入學人數實際數及推估數－低推計

單位：人

年底 (學年度)	臺閩地區		臺北市				
	6歲	7歲	6歲	7歲	占臺閩地區比率(%)		學年度適齡兒童 入學人數
					6歲	7歲	
97	246,490	257,027	24,571	25,355	0.099684	0.098647	24,186
98	227,730	246,345	22,731	24,423	0.099816	0.099141	23,399
99	218,802	227,587	22,150	22,605	0.101233	0.099325	21,652
100	208,625	218,674	21,688	21,962	0.103957	0.100433	21,808
101	207,227	208,527	21,810	21,444	0.105247	0.102836	21,118
102	206,402	207,120	22,671	21,492	0.109839	0.103766	21,516
103	199,553	206,252	21,755	22,204	0.109019	0.107655	22,082
104	195,526	199,430	22,046	21,307	0.112752	0.106839	21,326
105	169,367	195,401	20,080	21,427	0.118559	0.109657	20,464
106	201,507	169,223	23,725	19,460	0.117738	0.114996	21,475
107	237,529	200,824	27,264	23,062	0.114782	0.114837	24,762
108	197,799	237,288	23,080	26,401	0.116684	0.111261	24,812
109	213,958	197,348	25,058	22,512	0.117116	0.114073	23,203
110	215,235	213,203	25,026	23,867	0.116272	0.111944	24,640
111	209,411	215,140	24,349	24,084	0.116272	0.111944	24,261
112	196,285	209,332	22,822	23,433	0.116272	0.111944	23,026
113	183,089	196,227	21,288	21,966	0.116272	0.111944	21,514
114	215,528	183,050	25,060	20,491	0.116272	0.111944	23,537
115	138,162	215,448	16,064	24,118	0.116272	0.111944	18,749
116	148,651	138,186	17,284	15,469	0.116272	0.111944	16,679
117	144,777	148,661	16,834	16,642	0.116272	0.111944	16,770
118	149,406	144,796	17,372	16,209	0.116272	0.111944	16,984
119	161,284	149,420	18,753	16,727	0.116272	0.111944	18,078
120	143,248	161,286	16,656	18,055	0.116272	0.111944	17,122
121	146,356	143,279	17,017	16,039	0.116272	0.111944	16,691
122	140,840	146,390	16,376	16,387	0.116272	0.111944	16,380
123	137,355	140,890	15,971	15,772	0.116272	0.111944	15,905
124	133,563	137,413	15,530	15,383	0.116272	0.111944	15,481
125	130,128	133,628	15,130	14,959	0.116272	0.111944	15,073
126	126,725	130,202	14,735	14,575	0.116272	0.111944	14,682
127	123,474	126,805	14,357	14,195	0.116272	0.111944	14,303
128	120,306	123,559	13,988	13,832	0.116272	0.111944	13,936
129	107,687	120,396	12,521	13,478	0.116272	0.111944	12,840

資料來源：內政部、教育部、國發會、臺北市政府教育局。

說明：1.戶役政業務電腦化實施後，自90年9月起始可按月統計至8月31日止滿6歲者人數。

2.適齡兒童入學人數自90學年度起為當年8月底6歲人數。

3.110年起臺閩地區人數採行政院國家發展委員會於109年8月發布之「中華民國人口推計（110年至159年）」單齡人口6歲、7歲低推計數字。

4.110年以後之臺北市人口預估，係以104年至109年臺北市占臺閩地區比率之平均，假設未來比率不變來推算。

5.110學年度以後預估適齡兒童入學人數係採(6歲人口數*8/12)+(7歲人口數*4/12)而得。

附表2 臺北市適齡兒童入學人數實際數及推估數—中推計

單位：人

年底 (學年度)	臺閩地區		臺北市				
	6歲	7歲	6歲	7歲	占臺閩地區比率		學年度適齡兒 童入學人數
					6歲	7歲	
97	246,490	257,027	24,571	25,355	0.099684	0.098647	24,186
98	227,730	246,345	22,731	24,423	0.099816	0.099141	23,399
99	218,802	227,587	22,150	22,605	0.101233	0.099325	21,652
100	208,625	218,674	21,688	21,962	0.103957	0.100433	21,808
101	207,227	208,527	21,810	21,444	0.105247	0.102836	21,118
102	206,402	207,120	22,671	21,492	0.109839	0.103766	21,516
103	199,553	206,252	21,755	22,204	0.109019	0.107655	22,082
104	195,526	199,430	22,046	21,307	0.112752	0.106839	21,326
105	169,367	195,401	20,080	21,427	0.118559	0.109657	20,464
106	201,507	169,223	23,725	19,460	0.117738	0.114996	21,475
107	237,529	200,824	27,264	23,062	0.114782	0.114837	24,762
108	197,799	237,288	23,080	26,401	0.116684	0.111261	24,812
109	213,958	197,348	25,058	22,512	0.117116	0.114073	23,203
110	215,235	213,203	25,026	23,867	0.116272	0.111944	24,640
111	209,411	215,140	24,349	24,084	0.116272	0.111944	24,261
112	196,285	209,332	22,822	23,433	0.116272	0.111944	23,026
113	183,089	196,227	21,288	21,966	0.116272	0.111944	21,514
114	215,528	183,050	25,060	20,491	0.116272	0.111944	23,537
115	139,925	215,448	16,269	24,118	0.116272	0.111944	18,885
116	152,482	139,947	17,729	15,666	0.116272	0.111944	17,041
117	150,417	152,488	17,489	17,070	0.116272	0.111944	17,349
118	157,299	150,427	18,289	16,839	0.116272	0.111944	17,806
119	172,151	157,302	20,016	17,609	0.116272	0.111944	19,214
120	155,119	172,139	18,036	19,270	0.116272	0.111944	18,447
121	160,942	155,134	18,713	17,366	0.116272	0.111944	18,264
122	157,711	160,957	18,337	18,018	0.116272	0.111944	18,231
123	156,866	157,739	18,239	17,658	0.116272	0.111944	18,045
124	155,776	156,898	18,112	17,564	0.116272	0.111944	17,929
125	155,150	155,813	18,040	17,442	0.116272	0.111944	17,841
126	153,911	155,191	17,896	17,373	0.116272	0.111944	17,722
127	152,249	153,955	17,702	17,234	0.116272	0.111944	17,546
128	150,126	152,296	17,455	17,049	0.116272	0.111944	17,320
129	135,464	150,176	15,751	16,811	0.116272	0.111944	16,104

資料來源：同附表1。

說明：同附表1。

附表3 臺北市國中小歷年各年級學生數與修正率

單位：人

學年度	適齡兒童 入學人數	國民小學					
		一年級	二年級	三年級	四年級	五年級	六年級
97	24,186	22,766	26,080	27,521	26,631	28,853	31,282
98	23,399	22,050	22,720	26,187	27,600	26,950	29,041
99	21,652	20,148	21,958	22,739	26,169	27,841	27,075
100	21,808	20,182	20,088	21,940	22,728	26,389	27,932
101	21,118	19,364	20,150	20,132	21,922	22,870	26,424
102	21,516	19,580	19,274	20,092	20,125	21,988	22,889
103	22,082	20,101	19,577	19,291	20,018	20,235	21,996
104	21,326	19,301	20,040	19,533	19,272	20,060	20,265
105	20,464	18,542	19,179	19,957	19,464	19,327	20,027
106	21,475	19,372	18,436	19,138	19,897	19,536	19,300
107	24,762	22,117	19,205	18,337	19,074	19,852	19,512
108	24,812	22,097	21,995	19,170	18,324	19,115	19,922
109	23,203	21,093	22,224	22,120	19,276	18,564	19,328
修正率	--	0.900619	0.996289	0.998505	0.998969	1.003490	1.001939
流失率	--	0.099381	0.003711	0.001495	0.001031	-0.003490	-0.001939

資料來源：臺北市政府教育局。

說明：1.流失率=1-修正率

2.入學修正率=104~109學年度1年級學生數總計÷104~109學年度適齡兒童入學人數總計

3.N年級修正率=104~109學年度N年級學生數總計÷103~108學年度N-1年級學生數總計

4.畢業生修正率=103~108學年度畢業生數總計÷103~108學年度九年級學生數總計

附表3 臺北市國中小歷年各年級學生數與修正率(續)

單位：人

學年度	國民中學			
	七年級	八年級	九年級	該學年度畢業生
97	33,155	32,972	32,647	32,588
98	32,345	33,182	32,842	32,716
99	30,051	32,234	33,002	32,861
100	28,139	29,961	32,049	31,764
101	28,898	28,118	29,871	29,615
102	27,567	28,865	28,021	27,826
103	24,165	27,555	28,763	28,131
104	23,349	24,176	27,490	26,842
105	21,829	23,343	24,006	23,560
106	21,739	21,752	23,255	22,813
107	21,260	21,716	21,675	21,451
108	21,726	21,215	21,617	21,395
109	22,377	21,748	21,224	--
修正率	1.093024	0.999120	0.996494	0.982194
流失率	-0.093024	0.000880	0.003506	0.017806

附表4 臺北市國中小學生數實際數及推估數－低推計

單位：人

學年度	當年8月底6 歲適齡 入學人數	國民小學學生數						
		總計	一年級	二年級	三年級	四年級	五年級	六年級
97	24,186	163,133	22,766	26,080	27,521	26,631	28,853	31,282
98	23,399	154,548	22,050	22,720	26,187	27,600	26,950	29,041
99	21,652	145,930	20,148	21,958	22,739	26,169	27,841	27,075
100	21,808	139,259	20,182	20,088	21,940	22,728	26,389	27,932
101	21,118	130,862	19,364	20,150	20,132	21,922	22,870	26,424
102	21,516	123,948	19,580	19,274	20,092	20,125	21,988	22,889
103	22,082	121,218	20,101	19,577	19,291	20,018	20,235	21,996
104	21,326	118,471	19,301	20,040	19,533	19,272	20,060	20,265
105	20,464	116,496	18,542	19,179	19,957	19,464	19,327	20,027
106	21,475	115,679	19,372	18,436	19,138	19,897	19,536	19,300
107	24,762	118,097	22,117	19,205	18,337	19,074	19,852	19,512
108	24,812	120,623	22,097	21,995	19,170	18,324	19,115	19,922
109	23,203	122,605	21,093	22,224	22,120	19,276	18,564	19,328
110	24,640	125,437	22,191	21,015	22,191	22,097	19,343	18,600
111	24,261	128,665	21,850	22,109	20,984	22,168	22,174	19,380
112	23,026	130,007	20,738	21,769	22,076	20,962	22,245	22,217
113	21,514	127,149	19,376	20,661	21,736	22,053	21,035	22,288
114	23,537	126,052	21,198	19,304	20,630	21,714	22,130	21,076
115	18,749	121,852	16,886	21,119	19,275	20,609	21,790	22,173
116	16,679	114,699	15,021	16,823	21,087	19,255	20,681	21,832
117	16,770	107,974	15,103	14,965	16,798	21,065	19,322	20,721
118	16,984	102,565	15,296	15,047	14,943	16,781	21,139	19,359
119	18,078	99,493	16,281	15,239	15,025	14,928	16,840	21,180
120	17,122	93,720	15,420	16,221	15,216	15,010	14,980	16,873
121	16,691	91,863	15,032	15,363	16,197	15,200	15,062	15,009
122	16,380	91,592	14,752	14,976	15,340	16,180	15,253	15,091
123	15,905	90,818	14,324	14,697	14,954	15,324	16,236	15,283
124	15,481	89,471	13,942	14,271	14,675	14,939	15,377	16,267
125	15,073	86,773	13,575	13,890	14,250	14,660	14,991	15,407
126	14,682	84,583	13,223	13,525	13,869	14,235	14,711	15,020
127	14,303	82,441	12,882	13,174	13,505	13,855	14,285	14,740
128	13,936	80,246	12,551	12,834	13,154	13,491	13,903	14,313
129	12,840	77,491	11,564	12,504	12,815	13,140	13,538	13,930

資料來源：臺北市政府教育局。

說明：雙線以上為實際數；雙線以下為推估數(以斜體字表示)。

附表4 臺北市國中小學生數實際數及推估數－低推計(續)

單位：人

學年度	國民中學學生數				
	總計	七年級	八年級	九年級	該學年度畢業生
97	98,774	33,155	32,972	32,647	32,588
98	98,369	32,345	33,182	32,842	32,716
99	95,287	30,051	32,234	33,002	32,861
100	90,149	28,139	29,961	32,049	31,764
101	86,887	28,898	28,118	29,871	29,615
102	84,453	27,567	28,865	28,021	27,826
103	80,483	24,165	27,555	28,763	28,131
104	75,015	23,349	24,176	27,490	26,842
105	69,178	21,829	23,343	24,006	23,560
106	66,746	21,739	21,752	23,255	22,813
107	64,651	21,260	21,716	21,675	21,451
108	64,558	21,726	21,215	21,617	21,395
109	65,349	22,377	21,748	21,224	20,846
110	65,155	21,126	22,357	21,672	21,286
111	63,716	20,330	21,107	22,279	21,882
112	62,528	21,183	20,312	21,033	20,658
113	65,689	24,284	21,164	20,241	19,881
114	69,714	24,361	24,263	21,090	20,714
115	71,555	23,037	24,340	24,178	23,747
116	71,508	24,236	23,017	24,255	23,823
117	71,014	23,863	24,215	22,936	22,528
118	70,621	22,649	23,842	24,130	23,700
119	67,547	21,160	22,629	23,758	23,335
120	66,841	23,150	21,141	22,550	22,148
121	62,640	18,443	23,130	21,067	20,692
122	57,881	16,405	18,427	23,049	22,639
123	51,248	16,495	16,391	18,362	18,035
124	49,519	16,705	16,480	16,334	16,043
125	50,892	17,780	16,690	16,422	16,130
126	51,235	16,840	17,764	16,631	16,335
127	50,944	16,417	16,825	17,702	17,387
128	49,280	16,111	16,403	16,766	16,467
129	48,086	15,644	16,097	16,345	16,054

附表5 臺北市國中小學生數實際數及推估數—中推計

單位：人

學年度	當年8月底6 歲適齡 入學人數	國民小學學生數						
		總計	一年級	二年級	三年級	四年級	五年級	六年級
97	24,186	163,133	22,766	26,080	27,521	26,631	28,853	31,282
98	23,399	154,548	22,050	22,720	26,187	27,600	26,950	29,041
99	21,652	145,930	20,148	21,958	22,739	26,169	27,841	27,075
100	21,808	139,259	20,182	20,088	21,940	22,728	26,389	27,932
101	21,118	130,862	19,364	20,150	20,132	21,922	22,870	26,424
102	21,516	123,948	19,580	19,274	20,092	20,125	21,988	22,889
103	22,082	121,218	20,101	19,577	19,291	20,018	20,235	21,996
104	21,326	118,471	19,301	20,040	19,533	19,272	20,060	20,265
105	20,464	116,496	18,542	19,179	19,957	19,464	19,327	20,027
106	21,475	115,679	19,372	18,436	19,138	19,897	19,536	19,300
107	24,762	118,097	22,117	19,205	18,337	19,074	19,852	19,512
108	24,812	120,623	22,097	21,995	19,170	18,324	19,115	19,922
109	23,203	122,605	21,093	22,224	22,120	19,276	18,564	19,328
110	24,640	125,437	22,191	21,015	22,191	22,097	19,343	18,600
111	24,261	128,665	21,850	22,109	20,984	22,168	22,174	19,380
112	23,026	130,007	20,738	21,769	22,076	20,962	22,245	22,217
113	21,514	127,149	19,376	20,661	21,736	22,053	21,035	22,288
114	23,537	126,052	21,198	19,304	20,630	21,714	22,130	21,076
115	18,885	121,974	17,008	21,119	19,275	20,609	21,790	22,173
116	17,041	115,147	15,347	16,945	21,087	19,255	20,681	21,832
117	17,349	108,943	15,625	15,290	16,920	21,065	19,322	20,721
118	17,806	104,271	16,036	15,567	15,267	16,903	21,139	19,359
119	19,214	102,217	17,304	15,976	15,544	15,251	16,962	21,180
120	18,447	97,633	16,614	17,240	15,952	15,528	15,304	16,995
121	18,264	97,067	16,449	16,552	17,214	15,936	15,582	15,334
122	18,231	98,134	16,419	16,388	16,527	17,196	15,992	15,612
123	18,045	98,763	16,252	16,358	16,364	16,510	17,256	16,023
124	17,929	98,877	16,147	16,192	16,334	16,347	16,568	17,289
125	17,841	97,644	16,068	16,087	16,168	16,317	16,404	16,600
126	17,722	96,993	15,961	16,008	16,063	16,151	16,374	16,436
127	17,546	96,347	15,802	15,902	15,984	16,046	16,207	16,406
128	17,320	95,528	15,599	15,743	15,878	15,968	16,102	16,238
129	16,104	93,783	14,504	15,541	15,719	15,862	16,024	16,133

資料來源：臺北市政府教育局。

說明：雙線以上為實際數；雙線以下為推估數(以斜體字表示)。

附表5 臺北市國中小學生數實際數及推估數—中推計(續)

單位：人

學年度	國民中學學生數				
	總計	七年級	八年級	九年級	該學年度畢業生
97	98,774	33,155	32,972	32,647	32,588
98	98,369	32,345	33,182	32,842	32,716
99	95,287	30,051	32,234	33,002	32,861
100	90,149	28,139	29,961	32,049	31,764
101	86,887	28,898	28,118	29,871	29,615
102	84,453	27,567	28,865	28,021	27,826
103	80,483	24,165	27,555	28,763	28,131
104	75,015	23,349	24,176	27,490	26,842
105	69,178	21,829	23,343	24,006	23,560
106	66,746	21,739	21,752	23,255	22,813
107	64,651	21,260	21,716	21,675	21,451
108	64,558	21,726	21,215	21,617	21,395
109	65,349	22,377	21,748	21,224	20,846
110	65,155	21,126	22,357	21,672	21,286
111	63,716	20,330	21,107	22,279	21,882
112	62,528	21,183	20,312	21,033	20,658
113	65,689	24,284	21,164	20,241	19,881
114	69,714	24,361	24,263	21,090	20,714
115	71,555	23,037	24,340	24,178	23,747
116	71,508	24,236	23,017	24,255	23,823
117	71,014	23,863	24,215	22,936	22,528
118	70,621	22,649	23,842	24,130	23,700
119	67,547	21,160	22,629	23,758	23,335
120	66,841	23,150	21,141	22,550	22,148
121	62,773	18,576	23,130	21,067	20,692
122	58,369	16,760	18,560	23,049	22,639
123	52,304	17,064	16,745	18,495	18,166
124	51,249	17,514	17,049	16,686	16,389
125	53,385	18,897	17,499	16,989	16,686
126	54,462	18,144	18,880	17,438	17,128
127	54,907	17,965	18,128	18,814	18,479
128	53,945	17,932	17,949	18,064	17,742
129	53,551	17,749	17,916	17,886	17,568

附表6 北北基國中畢業生、高中職一年級人數與平均比率

單位：人

學年度	國中畢業生				高中職一年級人數				高中職一年級占北北基比率		
	總計	臺北市	新北市	基隆市	總計	臺北市	新北市	基隆市	臺北市	新北市	基隆市
97	89,208	32,588	50,984	5,636	79,055	41,842	31,729	5,484	0.529277	0.401353	0.069369
98	88,221	32,716	50,009	5,496	78,832	41,860	31,425	5,547	0.531003	0.398633	0.070365
99	88,569	32,861	50,086	5,622	78,664	41,580	31,749	5,335	0.528577	0.403603	0.067820
100	84,685	31,764	47,857	5,064	80,541	42,932	32,194	5,415	0.533045	0.399722	0.067233
101	78,513	29,615	44,249	4,649	77,668	40,681	31,914	5,073	0.523781	0.410903	0.065316
102	73,847	27,826	41,675	4,346	71,941	37,177	30,525	4,239	0.516771	0.424306	0.058923
103	74,260	28,131	41,560	4,569	68,103	34,364	29,567	4,172	0.504589	0.434151	0.061260
104	70,759	26,842	39,815	4,102	71,146	35,592	31,254	4,300	0.500267	0.439294	0.060439
105	62,440	23,560	35,375	3,505	68,202	34,315	29,933	3,954	0.503138	0.438887	0.057975
106	59,930	22,813	33,869	3,248	60,565	30,807	26,536	3,222	0.508660	0.438141	0.053199
107	56,156	21,451	31,765	2,940	57,527	29,515	25,165	2,847	0.513063	0.437447	0.049490
108	54,905	21,395	30,593	2,917	54,129	27,959	23,661	2,509	0.516525	0.437122	0.046352
109	52,647	20,846	29,100	2,701	52,961	26,926	23,403	2,632	0.508412	0.441891	0.049697
畢業生 就學率 (平均比率)	--	--	--	--	0.964245	--	--	--	0.512469	0.439507	0.048025

資料來源：教育部、臺北市政府教育局。

說明：1.因高中職入學無學區限制，學生可於縣市間流動，故以臺北市、新北市、基隆市等三縣市之國中畢業生、高中職一年級合併計算北北基畢業生就學率。

2.畢業生就學率=108~109學年度高中職一年級學生數總計÷107~108學年度國中畢業生人數總計。

3.高中職一年級占北北基比率=高中職一年級人數÷北北基高中職一年級人數。

4.高中職一年級占北北基平均比率=108~109學年度高中職一年級人數占北北基比率總計÷2。

5.雙線淺黃色背景為推估數。

附表7 北北基國中畢業生與高中職一年級人數實際數及推估數－低推計

單位：人

學年度	國中畢業生				高中職一年級人數			
	總計	臺北市	新北市	基隆市	總計	臺北市	新北市	基隆市
97	89,208	32,588	50,984	5,636	79,055	41,842	31,729	5,484
98	88,221	32,716	50,009	5,496	78,832	41,860	31,425	5,547
99	88,569	32,861	50,086	5,622	78,664	41,580	31,749	5,335
100	84,685	31,764	47,857	5,064	80,541	42,932	32,194	5,415
101	78,513	29,615	44,249	4,649	77,668	40,681	31,914	5,073
102	73,847	27,826	41,675	4,346	71,941	37,177	30,525	4,239
103	74,260	28,131	41,560	4,569	68,103	34,364	29,567	4,172
104	70,759	26,842	39,815	4,102	71,146	35,592	31,254	4,300
105	62,440	23,560	35,375	3,505	68,202	34,315	29,933	3,954
106	59,930	22,813	33,869	3,248	60,565	30,807	26,536	3,222
107	56,156	21,451	31,765	2,940	57,527	29,515	25,165	2,847
108	54,905	21,395	30,593	2,917	54,129	27,959	23,661	2,509
109	<i>52,647</i>	<i>20,846</i>	<i>29,100</i>	<i>2,701</i>	<i>52,961</i>	<i>26,926</i>	<i>23,403</i>	<i>2,632</i>
110	53,028	21,286	29,063	2,679	50,765	26,015	22,312	2,438
111	53,288	21,882	28,851	2,555	51,132	26,204	22,473	2,456
112	51,348	20,658	28,164	2,526	51,383	26,332	22,583	2,468
113	47,929	19,881	25,768	2,280	49,512	25,373	21,761	2,378
114	50,420	20,714	27,469	2,237	46,215	23,684	20,312	2,219
115	58,421	23,747	31,988	2,686	48,617	24,915	21,368	2,335
116	58,253	23,823	31,721	2,709	56,332	28,868	24,758	2,705
117	54,701	22,528	29,779	2,394	56,170	28,785	24,687	2,698
118	56,943	23,700	30,651	2,592	52,745	27,030	23,182	2,533
119	56,081	23,335	30,192	2,554	54,907	28,138	24,132	2,637
120	53,237	22,148	28,665	2,424	54,076	27,712	23,767	2,597
121	49,741	20,692	26,784	2,265	51,334	26,307	22,562	2,465
122	54,346	22,639	29,238	2,469	47,963	24,580	21,080	2,303
123	43,450	18,035	23,431	1,984	52,403	26,855	23,031	2,517
124	38,532	16,043	20,736	1,753	41,896	21,470	18,414	2,012
125	38,762	16,130	20,868	1,764	37,154	19,040	16,329	1,784
126	39,244	16,335	21,124	1,785	37,376	19,154	16,427	1,795
127	41,760	17,387	22,475	1,898	37,841	19,392	16,631	1,817
128	39,598	16,467	21,326	1,805	40,267	20,636	17,698	1,934
129	38,570	16,054	20,761	1,755	38,182	19,567	16,781	1,834

資料來源：教育部、臺北市政府教育局。

說明：雙線以上為實際數；雙線以下為推估數(以斜體字表示)。

附表8 北北基國中畢業生與高中職一年級人數實際數及推估數—中推計

單位：人

學年度	國中畢業生				高中職一年級人數			
	總計	臺北市	新北市	基隆市	總計	臺北市	新北市	基隆市
97	89,208	32,588	50,984	5,636	79,055	41,842	31,729	5,484
98	88,221	32,716	50,009	5,496	78,832	41,860	31,425	5,547
99	88,569	32,861	50,086	5,622	78,664	41,580	31,749	5,335
100	84,685	31,764	47,857	5,064	80,541	42,932	32,194	5,415
101	78,513	29,615	44,249	4,649	77,668	40,681	31,914	5,073
102	73,847	27,826	41,675	4,346	71,941	37,177	30,525	4,239
103	74,260	28,131	41,560	4,569	68,103	34,364	29,567	4,172
104	70,759	26,842	39,815	4,102	71,146	35,592	31,254	4,300
105	62,440	23,560	35,375	3,505	68,202	34,315	29,933	3,954
106	59,930	22,813	33,869	3,248	60,565	30,807	26,536	3,222
107	56,156	21,451	31,765	2,940	57,527	29,515	25,165	2,847
108	54,905	21,395	30,593	2,917	54,129	27,959	23,661	2,509
109	<i>52,647</i>	<i>20,846</i>	<i>29,100</i>	<i>2,701</i>	<i>52,961</i>	<i>26,926</i>	<i>23,403</i>	<i>2,632</i>
110	52,957	21,286	28,992	2,679	50,765	26,015	22,312	2,438
111	53,288	21,882	28,851	2,555	51,064	26,169	22,443	2,452
112	51,348	20,658	28,164	2,526	51,383	26,332	22,583	2,468
113	47,929	19,881	25,768	2,280	49,512	25,373	21,761	2,378
114	50,420	20,714	27,469	2,237	46,215	23,684	20,312	2,219
115	58,421	23,747	31,988	2,686	48,617	24,915	21,368	2,335
116	58,253	23,823	31,721	2,709	56,332	28,868	24,758	2,705
117	54,701	22,528	29,779	2,394	56,170	28,785	24,687	2,698
118	56,943	23,700	30,651	2,592	52,745	27,030	23,182	2,533
119	56,081	23,335	30,192	2,554	54,907	28,138	24,132	2,637
120	53,237	22,148	28,665	2,424	54,076	27,712	23,767	2,597
121	49,741	20,692	26,784	2,265	51,334	26,307	22,562	2,465
122	54,346	22,639	29,238	2,469	47,963	24,580	21,080	2,303
123	43,763	18,166	23,599	1,998	52,403	26,855	23,031	2,517
124	39,365	16,389	21,185	1,791	42,198	21,625	18,546	2,027
125	40,100	16,686	21,588	1,826	37,957	19,452	16,682	1,823
126	41,142	17,128	22,142	1,872	38,666	19,815	16,994	1,857
127	44,380	18,479	23,885	2,016	39,671	20,330	17,436	1,905
128	42,658	17,742	22,974	1,942	42,793	21,930	18,808	2,055
129	42,204	17,568	22,717	1,919	41,133	21,079	18,078	1,975

資料來源：教育部、臺北市政府教育局。

說明：雙線以上為實際數；雙線以下為推估數(以斜體字表示)。

附表9 臺北市高中職一年級人數實際數及推估數－低推計

單位：人

學年度	高中職一年級			占高中職一年級人數比率	
	總計	高中	高職	高中	高職
97	41,842	25,500	16,342	0.609435	0.390565
98	41,860	25,312	16,548	0.604682	0.395318
99	41,580	25,011	16,569	0.601515	0.398485
100	42,932	25,798	17,134	0.600904	0.399096
101	40,681	25,192	15,489	0.619257	0.380743
102	37,177	23,086	14,091	0.620975	0.379025
103	34,364	20,986	13,378	0.610697	0.389303
104	35,592	22,101	13,491	0.620954	0.379046
105	34,315	21,365	12,950	0.622614	0.377386
106	30,807	20,339	10,468	0.660207	0.339793
107	29,515	19,883	9,632	0.673657	0.326343
108	27,959	19,449	8,510	0.695626	0.304374
109	26,926	18,853	8,073	0.700178	0.299822
110	26,015	17,753	8,262	0.682417	0.317583
111	26,204	17,882	8,322	0.682417	0.317583
112	26,332	17,969	8,363	0.682417	0.317583
113	25,373	17,315	8,058	0.682417	0.317583
114	23,684	16,162	7,522	0.682417	0.317583
115	24,915	17,002	7,913	0.682417	0.317583
116	28,868	19,700	9,168	0.682417	0.317583
117	28,785	19,643	9,142	0.682417	0.317583
118	27,030	18,446	8,584	0.682417	0.317583
119	28,138	19,202	8,936	0.682417	0.317583
120	27,712	18,911	8,801	0.682417	0.317583
121	26,307	17,952	8,355	0.682417	0.317583
122	24,580	16,774	7,806	0.682417	0.317583
123	26,855	18,326	8,529	0.682417	0.317583
124	21,470	14,651	6,819	0.682417	0.317583
125	19,040	12,993	6,047	0.682417	0.317583
126	19,154	13,071	6,083	0.682417	0.317583
127	19,392	13,233	6,159	0.682417	0.317583
128	20,636	14,082	6,554	0.682417	0.317583
129	19,567	13,353	6,214	0.682417	0.317583

資料來源：教育部、臺北市政府教育局。

說明：1.雙線以上為實際數；雙線以下為推估數(以斜體字表示)。

2.高中(職)一年級學生數占高中職一年級總學生數平均比率(110學年度「占高中職一年級人數比率」推估數)係指：高中(職)一年級學生數占高中職一年級總學生數平均比率=106~109學年度「占高中(職)一年級人數比率」之總計÷4。並假設未來比率不變。

附表10 臺北市高中職一年級人數實際數及推估數－中推計

單位：人

學年度	高中職一年級			占高中職一年級人數比率	
	總計	高中	高職	高中	高職
97	41,842	25,500	16,342	0.609435	0.390565
98	41,860	25,312	16,548	0.604682	0.395318
99	41,580	25,011	16,569	0.601515	0.398485
100	42,932	25,798	17,134	0.600904	0.399096
101	40,681	25,192	15,489	0.619257	0.380743
102	37,177	23,086	14,091	0.620975	0.379025
103	34,364	20,986	13,378	0.610697	0.389303
104	35,592	22,101	13,491	0.620954	0.379046
105	34,315	21,365	12,950	0.622614	0.377386
106	30,807	20,339	10,468	0.660207	0.339793
107	29,515	19,883	9,632	0.673657	0.326343
108	27,959	19,449	8,510	0.695626	0.304374
109	26,926	18,853	8,073	0.700178	0.299822
110	26,015	17,753	8,262	0.682417	0.317583
111	26,169	17,858	8,311	0.682417	0.317583
112	26,332	17,969	8,363	0.682417	0.317583
113	25,373	17,315	8,058	0.682417	0.317583
114	23,684	16,162	7,522	0.682417	0.317583
115	24,915	17,002	7,913	0.682417	0.317583
116	28,868	19,700	9,168	0.682417	0.317583
117	28,785	19,643	9,142	0.682417	0.317583
118	27,030	18,446	8,584	0.682417	0.317583
119	28,138	19,202	8,936	0.682417	0.317583
120	27,712	18,911	8,801	0.682417	0.317583
121	26,307	17,952	8,355	0.682417	0.317583
122	24,580	16,774	7,806	0.682417	0.317583
123	26,855	18,326	8,529	0.682417	0.317583
124	21,625	14,757	6,868	0.682417	0.317583
125	19,452	13,274	6,178	0.682417	0.317583
126	19,815	13,522	6,293	0.682417	0.317583
127	20,330	13,874	6,456	0.682417	0.317583
128	21,930	14,965	6,965	0.682417	0.317583
129	21,079	14,385	6,694	0.682417	0.317583

資料來源：教育部、臺北市政府教育局。

說明：同附表9。

附表11 臺北市高中職歷年各年級學生數與修正率

單位：人

學年度	高中					高職					
	總計	一年級	二年級	三年級	延修生	總計	一年級	二年級	三年級	四年級	延修生
97	77,011	25,500	25,560	25,917	34	46,134	16,342	14,712	13,944	855	281
98	75,604	25,312	25,225	25,028	39	46,663	16,548	15,151	14,163	652	149
99	74,717	25,011	24,882	24,807	17	47,210	16,569	15,272	14,599	672	98
100	75,231	25,798	24,810	24,600	23	47,823	17,134	15,225	14,686	678	100
101	74,994	25,192	25,387	24,398	17	46,469	15,489	15,636	14,572	663	109
102	72,892	23,086	24,823	24,976	7	44,166	14,091	14,300	15,031	628	116
103	68,347	20,986	22,818	24,533	10	40,964	13,378	13,142	13,710	601	133
104	65,424	22,101	20,679	22,635	9	39,235	13,491	12,408	12,708	511	117
105	63,667	21,365	21,774	20,523	5	37,749	12,950	12,778	11,899	-	122
106	62,814	20,339	20,951	21,514	10	35,058	10,468	12,166	12,264	-	160
107	60,697	19,883	20,057	20,747	10	31,239	9,632	9,744	11,713	-	150
108	58,858	19,449	19,623	19,776	10	26,944	8,510	9,063	9,305	-	66
109	57,511	18,853	19,161	19,491	6	24,765	8,073	7,902	8,715	-	75
修正率	--	--	0.984870	0.990342	0.000385	--	--	0.936167	0.961083	--	0.009898
流失率	--	--	0.015130	0.009658	0.999615	--	--	0.063833	0.038917	--	0.990102

資料來源：教育部、臺北市政府教育局。

說明：1.流失率=1-修正率。

2.N年級修正率=104~109學年度N年級學生數總計÷103~108學年度N-1年級學生數總計。

3.105學年度起無高職夜間部學生，致無高職四年級學生數，高職延修生修正率=105~109學年度高職延修生數÷104~108學年度高職三年級學生數。

附表12 臺北市高中職學生數實際數及推估數—低推計

單位：人

學年度	高中					高職					
	總計	一年級	二年級	三年級	延修生	總計	一年級	二年級	三年級	四年級	延修生
97	77,011	25,500	25,560	25,917	34	46,134	16,342	14,712	13,944	855	281
98	75,604	25,312	25,225	25,028	39	46,663	16,548	15,151	14,163	652	149
99	74,717	25,011	24,882	24,807	17	47,210	16,569	15,272	14,599	672	98
100	75,231	25,798	24,810	24,600	23	47,823	17,134	15,225	14,686	678	100
101	74,994	25,192	25,387	24,398	17	46,469	15,489	15,636	14,572	663	109
102	72,892	23,086	24,823	24,976	7	44,166	14,091	14,300	15,031	628	116
103	68,347	20,986	22,818	24,533	10	40,964	13,378	13,142	13,710	601	133
104	65,424	22,101	20,679	22,635	9	39,235	13,491	12,408	12,708	511	117
105	63,667	21,365	21,774	20,523	5	37,749	12,950	12,778	11,899	-	122
106	62,814	20,339	20,951	21,514	10	35,058	10,468	12,166	12,264	-	160
107	60,697	19,883	20,057	20,747	10	31,239	9,632	9,744	11,713	-	150
108	58,858	19,449	19,623	19,776	10	26,944	8,510	9,063	9,305	-	66
109	57,511	18,853	19,161	19,491	6	24,765	8,073	7,902	8,715	-	75
110	55,305	17,753	18,568	18,976	8	23,500	8,262	7,558	7,594	-	86
111	53,762	17,882	17,484	18,389	7	23,396	8,322	7,735	7,264	-	75
112	52,902	17,969	17,611	17,315	7	23,660	8,363	7,791	7,434	-	72
113	52,460	17,315	17,697	17,441	7	23,449	8,058	7,829	7,488	-	74
114	50,748	16,162	17,053	17,526	7	22,664	7,522	7,544	7,524	-	74
115	49,814	17,002	15,917	16,888	7	22,279	7,913	7,042	7,250	-	74
116	52,215	19,700	16,745	15,763	7	23,416	9,168	7,408	6,768	-	72
117	55,634	19,643	19,402	16,583	6	24,912	9,142	8,583	7,120	-	67
118	57,013	18,446	19,346	19,215	6	25,461	8,584	8,558	8,249	-	70
119	56,535	19,202	18,167	19,159	7	25,279	8,936	8,036	8,225	-	82
120	55,821	18,911	18,911	17,992	7	24,971	8,801	8,366	7,723	-	81
121	55,312	17,952	18,625	18,728	7	24,710	8,355	8,239	8,040	-	76
122	52,906	16,774	17,680	18,445	7	23,626	7,806	7,822	7,918	-	80
123	52,362	18,326	16,520	17,509	7	23,433	8,529	7,308	7,518	-	78
124	49,067	14,651	18,049	16,360	7	21,902	6,819	7,985	7,024	-	74
125	45,303	12,993	14,429	17,875	6	20,175	6,047	6,384	7,674	-	70
126	40,164	13,071	12,796	14,290	7	17,956	6,083	5,661	6,136	-	76
127	38,784	13,233	12,873	12,672	6	17,356	6,159	5,695	5,441	-	61
128	39,869	14,082	13,033	12,749	5	17,847	6,554	5,766	5,473	-	54
129	40,134	13,353	13,869	12,907	5	17,946	6,214	6,136	5,542	-	54

資料來源：教育部、臺北市政府教育局。

說明：雙線以上為實際數；雙線以下為推估數(以斜體字表示)。

附表13 臺北市高中職學生數實際數及推估數一中推計

單位：人

學年度	高中					高職					
	總計	一年級	二年級	三年級	延修生	總計	一年級	二年級	三年級	四年級	延修生
97	77,011	25,500	25,560	25,917	34	46,134	16,342	14,712	13,944	855	281
98	75,604	25,312	25,225	25,028	39	46,663	16,548	15,151	14,163	652	149
99	74,717	25,011	24,882	24,807	17	47,210	16,569	15,272	14,599	672	98
100	75,231	25,798	24,810	24,600	23	47,823	17,134	15,225	14,686	678	100
101	74,994	25,192	25,387	24,398	17	46,469	15,489	15,636	14,572	663	109
102	72,892	23,086	24,823	24,976	7	44,166	14,091	14,300	15,031	628	116
103	68,347	20,986	22,818	24,533	10	40,964	13,378	13,142	13,710	601	133
104	65,424	22,101	20,679	22,635	9	39,235	13,491	12,408	12,708	511	117
105	63,667	21,365	21,774	20,523	5	37,749	12,950	12,778	11,899	-	122
106	62,814	20,339	20,951	21,514	10	35,058	10,468	12,166	12,264	-	160
107	60,697	19,883	20,057	20,747	10	31,239	9,632	9,744	11,713	-	150
108	58,858	19,449	19,623	19,776	10	26,944	8,510	9,063	9,305	-	66
109	57,511	18,853	19,161	19,491	6	24,765	8,073	7,902	8,715	-	75
110	55,305	17,753	18,568	18,976	8	23,500	8,262	7,558	7,594	-	86
111	53,738	17,858	17,484	18,389	7	23,385	8,311	7,735	7,264	-	75
112	52,879	17,969	17,588	17,315	7	23,649	8,363	7,780	7,434	-	72
113	52,437	17,315	17,697	17,418	7	23,438	8,058	7,829	7,477	-	74
114	50,748	16,162	17,053	17,526	7	22,664	7,522	7,544	7,524	-	74
115	49,814	17,002	15,917	16,888	7	22,279	7,913	7,042	7,250	-	74
116	52,215	19,700	16,745	15,763	7	23,416	9,168	7,408	6,768	-	72
117	55,634	19,643	19,402	16,583	6	24,912	9,142	8,583	7,120	-	67
118	57,013	18,446	19,346	19,215	6	25,461	8,584	8,558	8,249	-	70
119	56,535	19,202	18,167	19,159	7	25,279	8,936	8,036	8,225	-	82
120	55,821	18,911	18,911	17,992	7	24,971	8,801	8,366	7,723	-	81
121	55,312	17,952	18,625	18,728	7	24,710	8,355	8,239	8,040	-	76
122	52,906	16,774	17,680	18,445	7	23,626	7,806	7,822	7,918	-	80
123	52,362	18,326	16,520	17,509	7	23,433	8,529	7,308	7,518	-	78
124	49,173	14,757	18,049	16,360	7	21,951	6,868	7,985	7,024	-	74
125	45,689	13,274	14,534	17,875	6	20,352	6,178	6,430	7,674	-	70
126	40,996	13,522	13,073	14,394	7	18,333	6,293	5,784	6,180	-	76
127	40,144	13,874	13,317	12,947	6	17,967	6,456	5,891	5,559	-	61
128	41,822	14,965	13,664	13,188	5	18,726	6,965	6,044	5,662	-	55
129	42,661	14,385	14,739	13,532	5	19,079	6,694	6,520	5,809	-	56

資料來源：教育部、臺北市政府教育局。

說明：雙線以上為實際數；雙線以下為推估數(以斜體字表示)。

臺北市立士林高級商業職業學校規劃減班及預估編制員額分析表

110.12.17製表

減班情形		A 不減班 編制員 額	B 某科減 1班	B-A 差異分析	C 某2科 各減1 班	C-A 差異分析	D 某2科各減 1班及進修 部減1班	D-A 差異分析	各學年現職人數	預估超額情形	預估人員進用及退離 情形
學年度/班級數/人員類別											
112	總班級數(日、進)	78	77	-1	76	-2	75	-3	110學年:(1100801基準日)	人事人員1人(D)	110.8.1~111.7.31: 退休:1職工、1職 員、1教官、※2教 師、1輔導教師屆退。 新聘:1輔導教師。
	教師	195	192	-3	190	-5	188	-7	教師156人		
	輔導教師	7	7		7		6	-1	輔導教師7人		
	教官	7	7		7		7		教官8人		
	職員(含人、會)	35	35		35		34	人事人員-1	職員(含人、會及約僱職代):35		
	職工	4	4		4		4		職工5人		
	約聘僱人員	5	5		5		5		約聘僱人員5人		
113	總班級數(日、進)	78	76	-2	74	-4	72	-6	111學年:(預估)	教官1人(D) 人事人員1人	111.8.1~112.7.31: 退休:1職員、※1教 師和1輔導教師屆退、 ※3教師。
	教師	195	190	-5	185	-10	181	-14	教師151人		
	輔導教師	7	7		6	-1	6	-1	輔導教師5人		
	教官	7	7		7		6	-1	教官7人		
	職員(含人、會)	35	35		33	幹事-1 人事人員-1	33	幹事-1 人事人員-1	職員(含人、會及約僱職代):34		
	職工	4	4		4		4		職工4人		
	約聘僱人員	5	5		5		5		約聘僱人員5人		
114	總班級數(日、進)	78	75	-3	72	-6	69	-9	112學年:(預估)	教官1人(C、D) 人事人員1人 (B、C、D) 職工1人(C、D)	112.8.1~113.7.31: 1職員屆退,餘尚未 知。
	教師	195	187	-8	180	-15	174	-21	教師150人		
	輔導教師	7	6	-1	6	-1	6	-1	輔導教師5人		
	教官	7	7		6	-1	6	-1	教官7人		
	職員(含人、會)	35	34	人事人員-1	33	幹事-1 人事人員-1	33	幹事-1 人事人員-1	職員(含人、會及約僱職代):33		
	職工	4	4		3	技工-1	3	技工-1	職工4人		
	約聘僱人員	5	5		5		5		約聘僱人員5人		

備註:

- 一、減班規劃自112學年度開始。
- 二、總班級數含進修部普通班9班、集中式特教班3班、分散式資源班3班(日+進)及體育班3班(合計18班)。
- 三、日間部教師每減1班減3人、每減2班減5人。進修部教師每減1班減2人。
- 四、為因應減班減列教師、教官、幹事、人事助理員及職工時將配合控缺不補或辦理移撥遷調。
- 五、教官如超額又無人離退時，將檢討學務創新人力員額。

六、影響員額編制班級數如下:

- (一)輔導教師:72班以下減1人(不計分散式資源班)
- (二)教官:73班減1人、65班再減1人。(以總班級數計算)
- (三)幹事:74班減1人、68班再減1人。(以總班級數計算)
- (四)人事人員:總員額數250人以下減1人。
- (五)職工:日間部學生數1600人以下減1人。
- (六)若進修部班級數9班(含分特)以下:組長數為2組

臺北市立士林高級商業職業學校規劃減班及預估經費減少分析表

110.12.20

(A)某科減1班：	
111年經費減少	101,001
112年預算經費減少	222,983
113年預算經費減少	445,965
114年預算經費減少	668,948

(B)某科減2班：	
111年經費減少	202,002
112年預算經費減少	445,966
113年預算經費減少	891,932
114年預算經費減少	1,337,898

(C)某科減2班及進修部減1班	
111年經費減少	226,228
112年預算經費減少	518,116
113年預算經費減少	1,036,232
114年預算經費減少	1,554,348

班級數減少影響項目	某科減1班 (A)		某科減2班 (B)		某科減2班及進修部減1班 (C)註5		現況(112年預算估計)註5
	可用經費	經費減少(減班後一學年)	可用經費	經費減少(減班後一學年)	可用經費	經費減少(減班後一學年)	
統籌業務費	744,120	7,680	736,440	15,360	716,040	35,760	751,800
輔導活動費	222,000	3,000	219,000	6,000	216,000	9,000	225,000
班級設備費	3,110,000	10,000	3,100,000	20,000	3,100,000	20,000	3,120,000
運動會	102,200	300	101,900	600	101,600	900	102,500
一般教學收支對列	7,471,271	202,003	7,269,267	404,006	7,220,818	452,456	7,673,273
經費減少合計數		222,983		445,966		518,116	

- 111年預算係以110學年班級數及員額計算，故111年班級數及員額變動將影響111年實際學雜費收入可支用數及112年預算編列數。
- 減班後將**持續減少經費3年**，例：資處科原班級數1,2,3年級各4班，減班後1,2,3年級分別為3,4,4班，隔年為3,3,4班，後年為3,3,3班。
- 減少數係以**最大值**計算：假設以資處科(學雜費最多)**滿班**人數進行減班。
- 進修部不計入班級設備費。
- 以目前估計員額表，110年進修部10班(1,2,3年級分別為3,3,4班)，111年進修部9班(每年級各3班)。若再假設減班則111年班級數1,2,3年級分別為2,3,3班)

臺北市立士林高商若112學年度資處科減1班授課節數及教師人數變化預估一覽表

序號	科別	進修部員額	日間部專任人數	合計已聘正式教師	預計111-112年度退休人數	各科教師基本鐘點	110學年度日間部各科總節數	該科110-2彈性節數	該科110-2班會節數	該科110-2非彈性非班會節數	110-2純該科總節數	各科平均1年所需教師人數	資處1年級各科節數	資處2年級各科節數	資處3年級各科節數	112學年度資處科減班,減少節	113學年度資處科減班,減少節	114學年度資處科減班,減少節	資處科減班3年減少教師數	資處科減班3年後所需教師數	日間部教師超額人數(負為超額)
1	商經	3	8	11	0	16	157	4	5	0	148	10.6	0	4	4	0	4	8	0.6	10.0	2.0
2	會計	2	13	15	1	16	212	8	8	0	196	14.0	3	4	6	3	7	13	0.9	13.1	0.1
3	國貿	0	7	7	0	16	116	2	2	0	112	8.0	2	0	2	2	2	4	0.3	7.7	0.7
4	資處	2	16	18	2	16	213	6	6	2	199	14.2	6	8	4	6	14	18	1.3	12.9	-3.1
5	廣設	0	9	9	0	16	169	7	6	0	156	11.1	1	0	0	1	1	1	0.1	11.1	2.1
6	應英	3	21	24	0	16	362	11	10	5	342	24.4	4	4	4	4	8	12	0.9	23.6	2.6
7	國文	2	20	22	0	14	282	5	9	12	256	21.3	4	4	4	4	8	12	1.0	20.3	0.3
8	數學	2	16	18	0	16	265	4	11	0	250	17.9	4	4	4	4	8	12	0.9	17.0	1.0
9	社會	0	3	3	0	16	61	0	1	0	66	4.7	3	0	0	3	3	3	0.2	4.5	1.5
10	自然	0	2	2	0	16	46	1	0	3	42	3.0	2	0	0	2	2	2	0.1	2.9	0.9
11	音樂	0	1	1	0	16	24	1	1	3	19	1.4	0	0	1	0	0	1	0.1	1.3	0.3
12	體育	1	10	11	1	16	182	12	4	0	166	11.9	2	2	2	2	4	6	0.4	11.4	1.4
13	健護	0	1	1	0	16	22	0	0	0	22	1.6	0	1	0	0	1	1	0.1	1.5	0.5
14	輔導	1	5	6	1	0	1	0	0	0	1		0	0	0	0	0	0	0.0		
15	特教	0	11	11	0	16	187	0	3	0	184	13.1	0	0	0	0	0	0	0.0	13.1	2.1
	合計	16	143	159	5	222	2299	61	66	25	2159	157.2	31	31	31	31	62	93	6.6	150.4	12.4
							註1				註2	註3							註4	註5	註6

- 註1：以110學年度本校日間部各學科所擁有的授課總節數為例，其中包括了各學科純本科的節數+班會+彈性課程+其它。
- 註2：僅計算各學科純本科的授課節數，扣除了班會+彈性課程+其它。
- 註3：國文科依純該科總節數/12，其餘學科/14；即(專任節數+導師節數)/2作為分母。
- 註4：依照減班3年後各學科所減少的節數，國文科減少節數/12，其餘學科減少節數/14；即(專任節數+導師節數)/2作為分母。
- 註5：依照目前各科平均一年所需要的教師人數-減班3年後減少的人數。
- 註6：將資處科減班3年後各科所需專任人數-日間部現有專任人數；若資訊組長及系管師皆由資處科教師兼任，則人數可加3人。

- 0.國文科非彈性課程部分為日文6節.公民6節,餘為兼進修部節數。
- 1.國貿科日間專任7人,含借調1人(兼課0節)
- 2.體育科日間專任10人,含公假借調左營訓練中心1人(兼課0節)
- 3.本學期資源課節數共36節,有列為專任基鐘,專任兼課等2種情形
- 4.體育班與特教班已考量分組。
- 5.各科專任教師基本鐘點為16節，除國文科為14節；各科教師若擔任導師則為12節(國文科10節)。
- 6.各處室主任與組長基本鐘點為0節，各科主任為6節(會計科7節)。
- 7.目前各處室科主任、組長、系管師與圖書學習指導老師實際減授總鐘點數約為359節。
- 8.日間部資處科16位專任教師內含三位教師兼行政人員，即資訊組長及2位系統管理師，基鐘為0。
- 9.因為體育班高三會有一節生涯輔導課程。
- 10.輔導老師依高級中等學校組織設置及員額編制標準第七條第七點專任輔導教師：學校班級數十二班以下者，置一人；十三班至二十四班者，置二人；二十五班以上者以此類推。

高一：另有國防1.團體活動3(班會1.綜合活動/週會2),計4節
 高二：另有團體活動(班會1.綜合活動/週會2),計3節
 高三：另有團體活動(班會1.綜合活動/週會1),計2節

112 學年度資處科減 1 班授課節數及教師人數變化預估一覽表

序號	科別	日間部 專任人 數	日間部 預計 111-112 退休人 數	各科教 師基本 鐘點	目前未減 班配課總 節數	目前未減班 所需教師人 數	資處科 減班 3 年減少 教師數	資處科減 班 3 年後所 需教師數	資處科 減班日 間部教 師超額 人數(負 為超額)	進修部 專任人 數
1	商經	8	0	16	148	10.6	0.6	10.0	2.0	3
2	會計	13	1	16	196	14.0	0.9	13.1	0.1	2
3	國貿	7	0	16	112	8.0	0.3	7.7	0.7	0
4	資處	16	2	16	199	14.2	1.3	12.9	-3.1	2
5	廣設	9	0	16	156	11.1	0.1	11.1	2.1	0
6	應英	21	0	16	342	24.4	0.9	23.6	2.6	3
7	國文	20	0	14	256	21.3	1.0	20.3	0.3	2
8	數學	16	0	16	250	17.9	0.9	17.0	1.0	2
9	社會	3	0	16	66	4.7	0.2	4.5	1.5	0
10	自然	2	0	16	42	3.0	0.1	2.9	0.9	0
11	音樂	1	0	16	19	1.4	0.1	1.3	0.3	0
12	體育	10	1	16	166	11.9	0.4	11.4	1.4	1
13	健護	1	0	16	22	1.6	0.1	1.5	0.5	0
14	輔導	5	1	0	1		0.0			1
15	特教	11	0	16	184	13.1	0.0	13.1	2.1	0
	合計	143	4	222	2159	157.2	6.6	150.4	12.4	16

備註：詳細資料請參閱【附件 2：若 112 學年度資處科減 1 班授課節數及教師人數變化預估一覽表】

114 學年度各項 減授&必要課 鐘點統計

職務/課程	人數/班數	節數	
行政	25人	363	特教、輔導不計入 特教班不計入
導師	60人	240	
班會	60班	60	
合計節數		663節	
換算員額數		41.44人	每人16節計算
各科平均分擔人力		4.14人	

分擔科別：(概分為10科)

國、英、數、商經、會計、國貿、資處、廣設、體育、其他科

進修部教師員額預估表(商經1國貿1應英1共9班)

科目	專任教師人數	本科目全校總授課時數	不兼導師基本授課時數需求	兼課時數或不夠時數	兼任導師基本授課時數需求	兼課時數或不夠時數	專任教師名單
國文	2	21	28	-7	20	1	瓊雲、芷好
英文	3	45	48	-3	36	9	芳儀、曉菁、子恩
數學	2	21	32	-11	24	-3	詩淵、曉芸
資處	2	21	32	-11	24	-3	秀文、澤榮
會計	2	22	32	-10	24	-2	玉秋、秋慧
商科	3	36	48	-12	36	0	芷喬、春輝、寶珠
體育	1	9	16	-7	12	-3	長佳
輔導	1	0	0	0	0	0	文超
合計	16	175	236	-61	176	-1	

進修部114學年度各項減授&必要課鐘點統計(9個班)

職務/課程	人數/班數	節數	
行政	5人	53	
導師	9人	36	
班會	9班	9	
合計節數		98節	
換算員額數		6.13人	每人16節計算

進修部教師員額預估表(商經1應英1共6班)

科目	專任教師人數	本科目全校總授課時數	不兼導師基本授課時數需求	兼課時數或不夠時數	兼任導師基本授課時數需求	兼課時數或不夠時數	專任教師名單
國文	2	14	28	-14	20	-6	瓊雲、芷妤
英文	3	37	48	-11	36	1	芳儀、曉菁、子恩
數學	2	14	32	-18	24	-10	詩淵、曉芸
資處	2	14	32	-18	24	-10	秀文、澤榮
會計	2	11	32	-21	24	-13	玉秋、秋慧
商科	3	20	48	-28	36	-16	芷喬、春輝、寶珠
體育	1	6	16	-10	12	-6	長佳
輔導	1	0	0	0	0	0	文超
合計	16	116	236	-120	176	-60	

進修部114學年度各項減授&必要課鐘點統計(6個班)

職務/課程	人數/班數	節數		
行政	3人	31		
導師	6人	24		
班會	6班	6		
合計節數		61節		
換算員額數		3.81人		