

臺北市立士林高級商業職業學校

112學年度第一學期期末 校務會議



余耀銘

中華民國 113 年 01 月 19 日

恭喜退休與榮調師長同仁

◆ 進修部孫秀萍幹事屆齡退休



◆ 學務處林淑貞幹事自願退休



◆ 總務處劉建成組長升遷榮調



感謝

感謝師長們為士商的努力、付出以及貢獻

祝福師長們日後一切平安、健康以及喜樂

祝福

學校榮譽

- 榮獲112年度全國高級中等學校交通安全教育訪視金安獎特優第一名。
- 榮獲112年度臺北市優質學校單項優質獎：創新實驗。
- 榮獲112年度臺北市校園災害防救計畫及防災成果網頁評選優等。
- 通過113年度臺北市深耕國際教育交流(高級)輔導與認證計畫。

謝謝親師生的努力、耕耘以及
支持
感恩有幸參與並分享榮耀實感
不遑

師長獲獎

- 鍾允中主任榮獲『教育部112年度師鐸獎』。
- 鍾允中主任榮獲『臺北市112學年度特殊優良教師』。
- 劉淑華主任榮獲『2023年臺北市杏壇芬芳錄』。
- 簡冠瑜老師榮獲『臺北市111學年度特教班優良教材教具獎項』。
- 林茂隆組長榮獲『臺北市111學年度百大績優體育衛生行政人員』。
- 楊麗芳老師榮獲『臺北市112年度優良特教人員獎』。
- 彭仰琪老師榮獲『教育部112年度高級中等學校推動閱讀優秀教師』。
- 李文玉老師、高盈盈老師榮獲112年度『臺北市第24屆行動研究優選獎』。
- 韓幸霖老師榮獲『教育部112年度國光體育獎章』殊榮。
- 黃斌峰組長榮獲『112年度全國性多元文化教育優良教案甄選設計高中組-甲等』。

恭喜總務處洪華廷主任榮獲臺北市113年度學校行政類優良教師，希望進一步順利成為特殊優良教師！

感謝師長們的辛勞與付出

學生獲獎-1/4

- 本校參加112全國商業類技藝競賽榮獲2金手1優勝佳績。
- 本校參加112學年度教育盃中小學法式滾球錦標賽高女組榮獲第三名。
- 本校田徑隊參加日本東京第72回元旦競步大會榮獲佳績，208班陳聿賢同學獲男子組10公里競走 42分41秒 第2名，達標2024世界U20田徑錦標賽。
- 本校郭冠妤同學、林子喬同學、胡私均同學參加『112學年度臺北市技高英語簡報比賽』榮獲佳績。
- 進修部203班參加教育部外語群科閱讀心得寫作榮獲佳績。
- 214班王科鈞、羅晁熙、劉倩妮、劉恩彤、蕭羽岑資處科同學參加「第四屆高科盃全國商業智慧競賽」榮獲佳績。
- 應英科丘安莉同學錄取國立臺南藝術大學。
- 本校參加教育部外語群科112學年度第一期英、日文閱讀心得寫作推廣活動，應英科217邱柔縈, 219莊昕諭, 219廖瑀婕同學榮獲優選及217石育愷, 219段生洋, 219郭冠妤同學榮獲佳作。
- 本校會專班楊詠仔、徐新雅、鄭乃睿及鄭仲淵同學參加「臺北市112年度技術型高中實務閱讀與創業提案競賽」榮獲 第二名佳績。
- 資處科214班王科鈞、羅晁熙、劉倩妮、劉恩彤、蕭羽岑同學參加「臺北市112年度技術型高中 實務閱讀與創業提案競賽」榮獲 佳作
- 資處科同學參加「2023年全民e化資訊運動會秋季賽」榮獲佳績。
- 資處科213班沈育澍同學同學參加「2023虎科資管盃程式設計進階競賽」獲優質潛力獎。

感謝同學們的努力與師長的指導

學生獲獎-2/4

- 本校參加112年度CoolEnglish普技高英聽達人遊台灣活動，成果豐碩。
- 本校應英科嚴雲裳同學參加雅思國際英語測驗，成績優異。
- 本校參加112學年度士林、北投區體育群組交流大隊接力比賽榮獲第一名。
- 本校桌球隊參加臺北市112學年度教育盃中等學校桌球錦標賽榮獲佳績。
- 本校田徑隊參加112年屏東縣全國中小學田徑賽榮獲佳績。
- 本校羽球隊參加112學年度士林、北投區體育群組交流羽球賽榮獲第三名。
- 本校304班王薰儀、李湘滄、黃又珉參加全國高級中學第1121015梯次小論文寫作比賽榮獲佳績。
- 本校廣設科參加超越自己幸福繪愛Love to Draw 學習障礙者聯合畫展獲特優及優等獎項。
- 本校廣設科參加全國旅遊明信片創作大賽獲金、銀、銅及佳作獎。
- 本校廣設科參加台北市立動物園台灣黑熊冷知識布幔徵圖競賽榮獲佳績。
- 本校廣設科112年度統一發票推行暨「潮T『箏』霸戰 雲端彩『風』揚」租稅宣導活動之設計徵件競賽第一名。

感謝同學們的努力與師長的指導

學生獲獎-3/4

- 本校廣設科「美麗地球，從我畫起」環保主題繪畫比賽獲佳作。
- 本校廣設科參加112學年度全國學生美術比賽榮獲佳績。
- 本校資處科215陳韋君同學及廣設科221李昕旒同學參加全國高級中學第1121010梯次閱讀心得寫作比賽榮獲優等及甲等之佳績。
- 本校林芳吟同學參加臺北市112學年度學生音樂比賽高中職個人組鋼琴(Piano)獨奏獲甲等之佳績。
- 本校國貿科211班楊世瑜、沈愉芯、陳柔瑄同學參加【112年度流通商業智慧全國直播競賽】榮獲第一名。
- 本校會計產業實務專班參加致理科技大學第二屆商管盃榮獲第一名。
- 本校應英科黃宥綸同學參加2023青年程式設計競賽榮獲第三名。
- 本校應英科黃宥綸同學參加2023來恩盃程式設計競賽，榮獲佳績。
- 本校312陳珮蓁同學參加臺北市112學年度語文競賽學生組(作文)榮獲第五名。
- 本校201班謝雅安, 包羽佟同學榮獲德明科大直播競賽電商組第二名。
- 本校邱品瑄、蘇黃子燦、石依妤同學參加112學年度本土語競賽獲得佳績。
- 本校計有319班呂婕綺等154位同學參加教育部國教署112年度Cool English口說高手比賽獲獎，成果豐碩！。

感謝同學們的努力與師長的指導

學生獲獎-4/4

- 本校柔道隊參加112年全國中正盃柔道錦標賽榮獲佳績。
- 本校壘球隊參加112年度臺北市中正盃壘球錦標賽榮獲第一名佳績。
- 本校田徑隊參加112年全國中等學校田徑錦標賽榮獲佳績。
- 本校田徑隊參加112年全國運動會榮獲佳績。
- 本校柔道隊參加2023年中華民國柔道錦標賽榮獲佳績。
- 本校田徑隊參加112年桃園市全國田徑分齡賽榮獲佳績。
- 本校壘球隊參加2023協會盃全國壘球錦標賽榮獲佳績。
- 本校田徑隊參加112年台中盃全國中小學田徑錦標賽榮獲佳績。
- 李典祐、陳思豪同學參加2023文化盃音樂大賽獲得鋼琴高中組甲等。
- 本校208班張嘉晏同學榮獲2023新芽獎學金特殊表現獎。

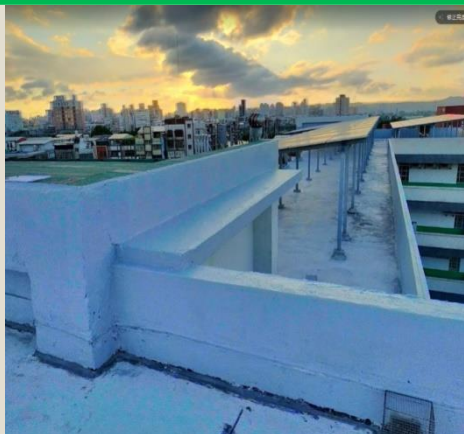
感謝同學們的努力與師長的指導

110-113年度預算工程

- 110年度預算工程金額合計為新台幣1,437萬8,298元，主要項目包括：1. 中小學電力系統改善工程、2. 演講廳整修工程、3. 實習工場改善工程(微課程教室)、4. 校園無障礙環境改善工程。
- 111年度預算工程金額合計為新台幣2,309萬3,000元，主要項目包括：1. 校園高壓總變電站電源改善更新工程、2. 力行樓屋頂防水工程。
- 112年度預算工程金額合計為新台幣2,308萬2,000元，主要項目包括：1. 自來水管汰換工程、2. 運動場整修工程、3. 力行樓廁所整修工程、4. 音樂教室整修工程。
- 113年度預算工程金額合計為新台幣2,197萬6,280元，主要項目包括：1. 忠仁樓廁所整修工程、2. 操場變電站暨信義樓電盤設施改善工程、3. 運動場照明改善整修工程、4. 壘球場後擋網及週邊整修工程、5. 其它設備更新。
- 114年度預計積極爭取的工程項目：活動中心屋頂防水整修工程、和平樓屋頂防水整修工程、活動中心變電站更新工程、行政大樓變電站更新工程、活動中心廁所整修工程、和平樓廁所整修工程等。

近四年合計獲得工程經費超過8,253萬元

力行樓屋頂防漏整修成果



防漏
隔熱
綠能
環保



■ 力行樓太陽能光電設置系統容量為68.64千瓦

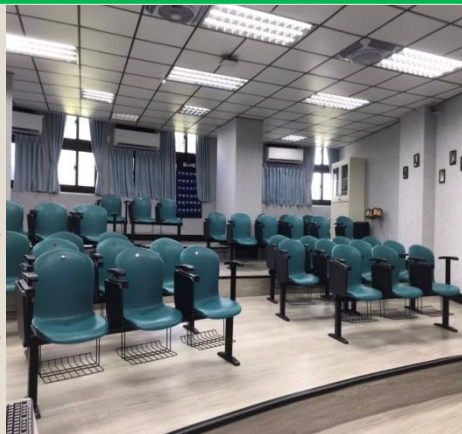
力行樓廁所整修成果



衛生
乾淨
美觀
防漏
友善



音樂教室整修成果



美觀
舒適
安全
健康
完善



自來水管更新成果



健康
安全
節能
環保



球場地坪整修成果



排球場地坪



籃球場地坪

安全
舒適
美觀
友善



光電球場建置成果

■ 籃球場太陽光電設置系統容量為375.36千瓦



便捷
舒適
安全
綠能
完善



運動訓練器材添購更新



安全
便捷
舒適
完善
節能



冷氣空調汰換暨大屏螢幕建置成果

- 教育部國教署補助64台冷氣。
- 本校家長會補助安裝90台冷氣。



舒適
安全
節能
智慧
完善



- 臺北市補助38台大尺寸液晶觸控式大屏顯示器。

校園環境安全設施建構



持續營造一個安全、友善、溫馨及美化的校園

輸配電系統暨教學環境更新成果



總變電站設備汰換



全校輸配電線路更新

安全
節能
美觀
舒適
溫馨



禮堂佈幕設備更新



自習中心環境整修美化

商業金融技術教學中心建置成果



智慧
科技
趨勢
跨域
特色

優質科技大學攜手參訪活動



額外爭取計畫經費

- 本校113年度預算案基金來源共計5億288萬元。
- 112年度額外爭取或承辦並執行的計畫共計121件，合計預算金額為3千181萬7,361元。(112/01-112/12)
- 113年度額外爭取或承辦須執行的計畫共計38件，合計預算金額為803萬1,165元。(113/01~)

積極建構優質的教學環境、努力型塑優良的學校
文化

持續營造一個友善、溫馨、安全、舒適及永續的
校園

謝謝親師生齊心努力、感恩行政團隊攜手合作

各類獎助學金爭取

每個孩子都是獨一無二更是我們的未來

希望我們都可以成為士商孩子們的貴人

- **教育儲蓄戶**：適用對象包括家庭狀況屬低收入戶之學生、家庭狀況屬中低收入戶之學生、家庭突遭變故致無法順利接受教育者等。
- **急難慰助金**：適用對象包括學生或直系親屬死亡、學生或直系親屬傷病、其它急難救助範疇之事故等。
- **清寒濟助金**：適用對象包括學生遭受不法對待以致無法生活者、學生家庭經濟每月平均生活費20,261元(含)以下、學生家庭經濟每月平均生活費14,762元(含)以下者等。
- **教育希望工程捐助款**：適用對象包括體育班、樂儀旗隊、弱勢學生、技藝技能競賽表現優良師生。
- **王貞宏先生助學金**：捐助對象包括經濟弱勢需要校內工讀者、家境清寒需要愛心營養午餐或晚餐者、突遭變故需緊急急難救助者等。
- **何偉群榮譽會長助學金**：捐助對象包括弱勢學生助學金、突遭變故急難救助者等。
- **林美華老師壘球圓夢獎助學金**：捐助對象包括女子壘球隊員家境清寒之學生、重大變故突發之學生、代表本校參加國家及全國比賽，且成績表現優異之學生、當選國家隊選手、代表國家隊出國之補助。
- **城東扶輪社愛心便當捐助金**：捐助對象為本校師長推薦表現優良家境清寒需愛心營養午餐或晚餐者。
- **校友會技藝能競賽選手培訓捐助款**：適用對象為本校各科學生參加各項比賽時，培訓所需經費由此計畫協助支應使用項目包含校內老師指導費、外聘老師指導費、選手營養金等。

讓每個孩子都可以在士商順利完成學業平安長大

成為孩子生命中的貴人

您的一句關懷、一個問候、
一個微笑或者一個鼓勵

就可能為學生帶來希望與
溫暖，讓孩子產生勇氣和
力量

獎助學金專區 教育部

回首頁 > 師生園地 > 獎助學金專區

• **圓夢助學網**

• 公費留學與各項獎學金專區

• 教育部公費留學與各項獎學金報名資訊網

• 臺灣獎學金及華語文獎學金

• 國光體育獎章及獎助學金專區

• 僑生獎學金及清寒助學金專區



圓夢助學網
Department of Help Dreams

網站導覽 | 意見信箱 | 回教育部 | 回首頁

搜尋



業務專覽

關於圓夢助學網

免學費方案

學雜費減免

弱勢助學

急難救助

就學貸款

留學生貸款及出國獎勵

獎助學金資訊

獎助學金資訊

民間團體 政府機關

財團法人癌症希望基金會

2024年癌友家庭大專子女獎助學金

財團法人幼幼社會福利慈善基金會

跨縣市求學清寒學子助學方案

財團法人台北行天宮

行天宮急難濟助



更多

108課綱 資訊網

十二年國民基本教育



全國教保資訊網

Early Childhood Educare

財團法人台北市政府教育局認助清寒學生基金會

孩子若犯錯，請不要批評

孩子犯錯，不用批評，只需講這 8 句話，就是教育他最好的方法：

- 第一個問題是：“發生什麼事情了？”
- 第二個問題是：“你的感覺如何？”
- 第三個問題：“你想要怎樣處理？”
- 第四個問題：“那你覺得有些什麼辦法？”
- 第五個問題：“這些方法的結果會怎樣？”
- 第六個問題：“你現在決定怎麼做？”
- 第七個問題：“你希望我做些什麼？”
- 第八個問題：“結果怎樣？有沒有如你所料？”
麼選擇？”

教育之道無他，為愛與榜樣而已

陪伴、關懷、信任

支持、鼓勵、讚

美是“下次遇到相似的情形，你會怎麼選擇？”

適性揚才、多元展能

讚美是一把開啟熱情與潛力的鑰匙

感恩是一扇開啟幸福與快樂的門窗

歲月靜好、因為有您

生活中難免遭遇挫折、否定、煩腦、傷害或攻擊誤解等不如意的

事情
把善良與尊重留給懂得珍惜、信任以及善待你的人

請把自己活成一道光，因為你不知道，誰會藉著你的光，走出了黑暗。

請保持心中的善良，因為你不知道，誰會藉著你的善良，走出了絕望。

請保持心中的信念，因為你不知道，誰會藉著你的信念，走出了迷茫。

請相信自己的力量，因為你不知道，誰會因為相信了你，相信了自己。

讓我們一起用生命影響生命、用生命改變生命

雖然生活很難盡如人意，但請不要迷失自己弄丟自己

不悔過去、不懼未來、不負當下、無愧
於己

期末感恩餐會

- 感謝所有師長同仁這一年來對於士商的辛勞與付出。
- 01月19日(五)中午12:00至13:30。
- 行政大樓3樓第一會議室：中式自助餐點
- 行政大樓3樓國際交流中心：年節祝福禮品
- 學校與家長會邀請所有師長同仁們一起前往



112學年度第一學期

士林高商歲末祝福
年節禮物

感謝師長們的
付出及努力



龍來運轉、福龍迎

預祝參與

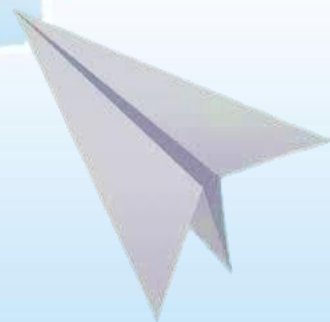
113年度大學學科能力測驗的同學
(1/20-1/22)

試試如意、金榜題名、心想事成

謝謝親師生2023年的努力與辛勞

感恩大家這一路的陪伴、支持和幫忙

謝幕時，請優雅地輕輕鞠躬；不管有沒有觀眾，都應該感謝那個曾經十分努力的自己。



112學年第1學期期末校務會議

教務處室業務報告

報告人：劉淑華主任



臺北市立士林高級商業職業學校
Taipei Municipal Shilin High School of Commerce



榮譽榜

■ 112學年第一學期

	內容
臺北市112學年度語文競賽 學生組(作文)第五名	感謝何思慧老師指導
臺北市第24屆中小學教育 專業創新與行動研究高職 組優等	恭喜李文玉老師 高盈瑩老師
112年全國性多元文化教育 教案甄選比賽甲等	恭喜黃斌峰組長

■ 教務處感謝

	內容
資源班、門市服務學生付出	全校資源班人數共107人 感謝感謝全體個案管理老師、導師、任課教師、輔導教師、輔導教官及相關行政同仁參與IEP會議，給予各項協助及輔導
國教署中小精進計劃公開觀課輔導	112年度感謝健護科科協助(吳俐蓉老師)
課諮師協助課程宣導	感謝各科課諮師協助

■ 宣導事項

因應北市辦理113 年全國中等學校運 動會

內容

為配合113年4月22至25日(一至四)全中運，故下學期課程提前在113年1月23至26日(二至五)進行，補課規劃將一致採用下列方式。以1/17日公告之正式課表上課

1/23(二)補4/23(二)課務

1/24(三)補4/24(三)課務

1/25(四)補4/25(四)課務

1/26(五)補4/22(一)課務

補課期間出缺勤校務行政系統學期系統暫不轉換為下學期，以利教師登錄本學期成績。

■ 宣導事項

	內容
2/16(五)正式上課日	<p>2/15(四)開學日(僅行政上班)</p> <p>除夕前一日2/8日於2/17日補班，學生寒假期間原學生無補課之需，惟基於親子作息一致之考量，調整延後正式上課日2/15日(四)課務調整至2/17日(六)補班日實施。</p> <p>2/15日(四)兼任行政職務教師仍應正常到校上班</p>
2/17(六)補行上課	<p><u>補2/15日星期四課務</u></p>

■ 宣導事項

	內容
核定班級 人數	依據中華民國112年11月17日北市教中字第1123098714號函 113學年度每班核定招收人數上限，市立學校減少1人下降為 34 人
教師請假 課務處理 流程宣導	<p>The flowchart details the process for teacher leave and classwork handling. It starts with '教師請假' (Teacher Leave) and '教師無請假' (Teacher No Leave). '教師請假' branches into '有課務異動需求' (Need for Classwork Adjustment) and '無課務異動需求' (No Need for Classwork Adjustment). '有課務異動需求' leads to a list of steps: 1. WebITR system online application, 2. Submitting adjustment forms to the teaching group, and 3. Submitting proof for substitute leave. '無課務異動需求' leads to a direct online application via WebITR. '教師無請假' with '有課務異動需求' leads to submitting adjustment forms to the teaching group.</p> <pre>graph TD; A[教師請假 事假、病假、公假……] --> B[有 課務異動需求]; A --> C[無 課務異動需求]; B --> D["1. WebITR機關內部人事業務系統>>線上申請請假 2. 至教務處填寫調(代)課單，確認課務後紙本送教學組，完成請假手續 3. 派代性質假別請檢附件證明"]; C --> E["WebITR機關內部人事業務系統>>線上申請請假"]; F[教師無請假 有課務異動需求] --> G["至教務處填寫調(代)課單，確認課務後紙本送教學組，完成課務異動手續"]; style B fill:#fff,stroke:#0070c0; style C fill:#fff,stroke:#0070c0; style D fill:#fff,stroke:#0070c0; style E fill:#fff,stroke:#0070c0; style G fill:#fff,stroke:#0070c0;</pre> <p>備註： 1. 無論有無請假，有課務異動時都請送調(代)課單至教學組。 2. 有派代性質的假別，如遇起鐘點的節次，鐘點費部分由請假老師的鐘點費轉撥給代課老師；基本鐘點的部分才會由學校支給給代課老師。 3. 有派代性質公務，皆須完成WebITR機關內部人事業務系統線上請假程序。</p>

■ 宣導事項

	內容
112年畢業統計	<ol style="list-style-type: none">1. 112年畢業總人數485人 修業106人(其中20人申請輔導延修) 65人領取成績單證明書 合計畢業率74%2. 未畢業原因：<ol style="list-style-type: none">1) 未符合畢業學分數2) 8人三大過3. 尊重教師專業也注重學生學習權益<ol style="list-style-type: none">1) 全班平均不及格的科目，請各科教學研究會針對教材、教法以及評分等方面做討論，以免學生、家長對教師教材與評量有質疑，評分資料務必保留作為佐證資料，以保護教師自身權益。2) 行政單位善盡告知提醒，尊重各科教學研究會討論的因應方案或意見。

■ 宣導事項



■ 113年統測甄選入學計分重要變革 語音說明檔

第一階段		第二階段							
篩選倍率 ①		統測加權 ②			指定項目甄試				
科目	調整說明	科目	調整說明		指定項目 ③	調整說明			
	國文		示例	國文		總成績占比 ④	件數 ⑤		
國文	1.取消總級分篩選。 2.以「大倍率篩選共同科目、小倍率篩選專業科目」為原則。 3.同級分超額篩選至少(含)4項,可為篩選倍率外之其他統測科目。	0	1.選採統測至多4科目。 2.取消各科目權重下限。 3.專業科目採計總權重大於共同科目總權重。	國文	專題實作、實習科目學習成果(含技能領域)	≥10%	≥40%	1~3	
英文		英文		2		學習歷程備審資料審查		%	--
數學		數學		1		術科實作(各校自訂)		%	--
專業一		專業一		2		筆試(各校自訂)		%	--
專業二		專業二		2		面試(各校自訂)		%	--
總級分	取消	專業二	2						

- 甄選第一階段統測篩選取消「總級分」篩選項目，並以「大倍率篩選共同科目、小倍率篩選專業科目」為原則
- 甄選二階段統測成績，採計專業科目總權重大於共同科目總權重，至多4科「專題實作、實習科目學習成果(含技能領域)」，成績占比規範至少10%以上，並修正採計件數至多3件。

■ 宣導事項

技優甄審選填志願序時間與甄選入學公告正備取名單時間同步，讓考生兩管道正備取後，再填寫技優志願序，減少重複分發。

四 四技二專甄選入學制度調整 - 考招重要日程

註：各招生管道作業日程，請詳閱113招生簡章為準（約12月公告）。



- 入學管道**
- 四技二專聯合甄選
 - 四技二專特殊選才
 - 四技二專技優入學
 - 四技二專甄選入學
 - 四技二專聯合登記分發
 - 四技申請入學聯合招生
 - 科技校院繁星計畫

1月	2月	3月	4月	5月	6月	7月	8月
特殊選才 <ul style="list-style-type: none"> 報名及資格審查 指定項目甄審 正備取生登記就讀志願序 放榜		科技繁星推薦 <ul style="list-style-type: none"> 被推薦考生網路報名 網路選填登記就讀志願序 放榜					
		四技申請入學 EP <ul style="list-style-type: none"> 一階報名 二階報名勾選上傳 二階複試 		公告正備取名單 正備取生報到截止			
		技優保送 <ul style="list-style-type: none"> 報名及資格審查 網路登記志願 放榜		技優甄審 EP <ul style="list-style-type: none"> 網路報名 勾選上傳備審資料 		指定項目甄審 正備取生登記就讀志願序 放榜	
		113變革		甄選入學 EP <ul style="list-style-type: none"> 資格審查 一階報名 二階報名勾選上傳 二階甄試 		公告正備取名單 正備取生登記就讀志願序 放榜	
				聯合登記分發 <ul style="list-style-type: none"> 報名資格審查 繳費 選填志願 放榜			

將技優甄審選填志願序時間與甄選入學公告正備取名單時間同步，讓考生得知二管道之正備取情形後，再填寫技優志願序，以減少重覆分發的情形，讓更多考生可被分發至心儀之校系。

主辦單位
技專校院招生委員會聯合會
<https://www.jctv.ntut.edu.tw/>

各組重要事項報告

■ 教學組

	內容
112第二學期課表	已於1/17公告正式課表於學校網頁，因各科科研時間、本土語言綁班、抽離課程綁班、游泳課、專業教室、兼課教師授課時段需求、各科科目連堂需求及個人特殊排課需求等因素，若無法完全符合大家的需求，敬請包涵見諒。
補課期間	以正式課表為準上課
寒假高三課業輔導	共4班課表已發放各班級及任課老師，感謝導師及任課老師之辛勞。 自1/29(一)至2/2(五)

各組重要事項報告

■ 教學組

期末考補考申請	請於考試次日起 3個工作天 內完成請假補考申請(如：學生1/18日(三)請假請最慢於1/31(二)日前提出申請，請務必經註冊組核章)。
期末考補考成績繳交	成績輸入時間到 113/1/22(一) 截止
公告學期補考名單	1/24(三)
學生學期補考登記	學生1/24(三)-1/25(四)於校務系統登記方可補考
學期補考日程	1/31日(三)統一補考 敬請各科補考監考老師務必到場監考，如有私人事務，敬請事先找好代理人並告知教學組

■ 教學組

	內容
寒假重修班	上課日期1/29日(一)~2/2日(五)
112-2學校日3/2(六)	請老師協助於學校日前一週將教學計畫檔案上傳學校網頁
國教署中小學數位學習精進方案	1. 每年進校訪視2次，含計劃執行狀況與觀課輔導 2. 數位學習工作坊A1及A2課程，3年內(111-113年)學校累計教師研習數達成率需達 100%，本校至112年12月底尚有28位同仁未完成
教師公開觀議課、融入教學、社群	請繳交相關執行成果紀錄至教學組
定期評量命審題注意事項	落實校內定期評量命審題工作 依中華民國113年1月16日北市教中字第1133032770號函定期透過校務會議、教學研究會或教師課程共備等場合，確實宣導、落實前揭注意事項及命審題檢核表檢核機制，教育局將持續透過駐區督學視導，檢視各校執行情形。

各組重要事項報告

■ 註冊組

➤ 因學期成績結算時程緊迫，上傳截止時間如下：

考試日期	上傳截止時間
1/16 (二) 考的科目	
1/17 (三) 考的科目	1/22 (一) 中
1/18 (四) 考的科目、 所有不列入考程要送成績的 科目	午12:00前

敬請所有任課老師務必配合上傳截止時間，以因應**1月24日(三)線上成績系統開放查詢期末考及學期成績**，及學生**1月24、25日(三、四)上網登記補考**。

各組重要事項報告

■ 註冊組

	內容
學習歷程檔案統計	<ol style="list-style-type: none">1. 本校112年度畢業生參加推甄，<u>131人次採勾選學習成果上傳、418人次採以PDF上傳</u> (112年度全國統測勾選上傳與採計PDF的比例約50%：50%)2. 111學年學習成果國立採計<u>3.1</u>件，112學年採計<u>2.8</u>件，學習歷程檔案重質不重量
112上學期學習成果	學生上傳時間為2/7(17:00)截止 師長認證時間到2/19(17:00)前 請所有任教老師協助同學認證，並記得按發佈
112學年度高三資料學校提教中央資料庫時間	技高113年5月24日前提交(請高三學生善加利用統測後時間) 普高113年4月23日前提交，技高跨考學測申請甄選上傳PDF檔

各組重要事項報告

■ 註冊組

	內容
113年學測	參加人數：250人報名 學測時間：113年1/20(六)-1/22(一) 考場服務地點：1/21-1/22市立大同高中 歡迎老師一同前往打氣
113升學榜單 大學特殊選才	國貿科邱同學國立交通大學說故事與多媒體 跨域學程 資處科李同學逢甲大學外國語文學系 應英科丘同學錄取國立臺南藝術大學應用音 樂系流行音樂創作學程

各組重要事項報告

■ 實研組

	內容
臺北市第25屆中小學教育專業創新與行動研究高職組	113年度輪序為【應英科】、【廣設科】至少各繳交一件作品
國際交流	<ul style="list-style-type: none">■ 德國布蘭登堡基督主教中學■ 113年2月承辦北市澳洲多媒體海外見學■ 預計113年5月第四週舉辦赴澳教育旅行■ 新加坡管理學院交流■ 日本共愛學園及青森商業高校■ 北海道千歲高校■ 協辦圖書館臺北市國際教育獎高級認證

各組重要事項報告

■設備組

日期	作業內容
1/19 (三)	設備股長幹部訓練
1/23 (二)	發放一、二、三年級教科書
依教育局來文時間	全校教科書繳費期間，請各班導師協助提醒督促學生，透過銀行、超商、信用卡...等方式準時繳納。
維護各班大屏之安全及有效管理	自1月8日起除校內網路與VDI系統外，下午4:15-隔日早上8:00將無法上網連線使用。 大屏的管理平台規劃，遠端關機、收集使用數據功能、電源的控管或設定使用的權限。

各組重要事項報告

■特教組

	作 業 內 容
特教知能研習	<ol style="list-style-type: none">1. 學校相關行政人員每年至少3小時 教師、教官每年至少6小時3. 如未能參加校內自辦研習，亦可參加校外實體特教研習，或至教育部-特殊教育專業發展數位課程平臺進行線上研習(需自行繳交研習證明至特教組)。



教務處敬祝大家
闔家平安
新春愉快

112學年第1學期期末校務會議

學務處處室業務報告

報告人：吳鳳翎主任



臺北市立士林高級商業職業學校
Taipei Municipal Shilin High School of Commerce



性別平等教育及校安通報宣導

「私密照不外流，預防兒少遭受性剝削」

保護自己很簡單

3 不 2 要

不拍攝 不留存 不傳佈



要截圖 / 要求助



性別平等教育

全球資訊網

Gender Equity Education, MOE

性私密影像二度騷擾或威脅小提醒

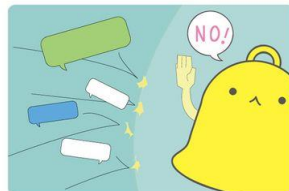


持有、散布性私密影像都是違法的，
你不需要一個人面對和承擔壓力，你可以…

#孩子篇

任何人提到或拿你以前的性私密影像來找你時，一定要

#不回應



不要回覆任何訊息、不要讓對方有機會掌握更多你的資訊。

#蒐證 #保存證據



將對方和你的對話紀錄截圖，保存散布、騷擾、威脅、恐嚇你的證據。

複製對方FB或IG…等社群平台個人資料網址到記事本，保存證據。

#孩子篇

任何人提到或拿你以前的性私密影像來找你時，一定要

#檢舉求助



向社群平台檢舉對方。

馬上告訴家人、社工、老師
或跟WEB885求助。

#檢查



檢查社群平台隱私設定，避免對
方可再找到你或連結你的朋友。



若希望減少再次被散佈的可能性，

可進一步詢問社工

或WEB885進行PhotoDNA計畫。

拒絕騷擾與威脅，展翅與你一起面對。



網路諮詢熱線



網路檢舉熱線



校安即時報 有報有安心



為什麼要做校安通報？

當學校、機構發生校安事件時，
能讓主管機關儘速掌握校園安全及災害情事，以提供協助。



校安通報有分哪幾種事件啊？

- 1 依法規通報事件：就是依法規(如兒少權法等)規定應通報之事件。
- 2 一般校安事件：就是影響學生身心安全或發展，宜通報之案件。
- 3 緊急事件：例如學校、機構師生有死亡或死亡之虞、或2人以上重傷、中毒等事件(詳閱通報規定)。

校安通報有時限規定嗎？

有！

- 1 依法規通報事件：要在「知悉後」**24** 小時內通報。
- 2 一般校安事件：要在「知悉後」**72** 小時內通報。
- 3 緊急事件：要在「知悉後」**2** 小時內通報。

落實校安通報可以怎麼做？



- **要依時通報**

學校如知悉校安事件要依事件屬性、時限進行通報。



- **部份事件要同步進行社政通報**

例如兒少保護事件除應進行校安通報外，亦應同步通報「關懷e起來」。



- **要落實校內橫向聯繫**

例如輔導室已完成兒少保護事件的社政通報，應立即通知學務處進行校安通報。



- **通報內容要完整**

通報內容應包含「人」、「事」、「時」、「地」、「物」，並且應說明處理情形，切勿過於簡略。



~榮譽榜~

112學年度台北市學生美術比賽獲獎名單

平面設計類			
名次	姓名	題目	指導老師
第1名	陳妍羽	化學減碳	李佳珍
第2名	程紫芊	深海	李建志
第2名	陳俐蓁	綠色浩劫 生態悲歌	李佳珍
第3名	簡廷仔	銀髮樂園?!	李佳珍
佳作	謝妮霽	新吸盤!?	李佳珍
佳作	林昱辰	化解危機-終止戰爭	李佳珍
佳作	郭有婕	BLOOD DIAMOND	李佳珍
佳作	李 妍	綠殺/路殺	李建志
佳作	賴以潔	男主外?!女主內?!	李佳珍
佳作	楊 婕	視毒	無
西畫類			
佳作	高嘉芸	時光屋	無
佳作	詹斐期	疫情的結	無
漫畫類			
第1名	詹雅茵	We become what we eat	無
第2名	洪 齊	大洋歐拉旅行團	呂靜修
第3名	張錦安	文化復興	呂靜修
佳作	簡好安	重疊行動	無
佳作	林郁蓀	窩居	呂靜修
佳作	劉芳育	未來	呂靜修
佳作	謝秉恩	父親/負親	呂靜修
佳作	張淮瑛	悲傷的城市與程式	呂靜修
佳作	陳思芸	網紅狂響曲	呂靜修
佳作	陳昕渝	肥胖危機	呂靜修
佳作	管 亭	環境汙染	無
書法類			
第1名	簡好安	沙通貫宜宅 錦瑟	無
第2名	鄭米米	清平調	無



賀!

112學年度全國學生美術比賽
榮獲佳績~

感謝廣設科李佳珍老師、李建志
老師、呂靜修老師及李仁和主任
協助與指導。

112學年度臺北市學生美術比賽
第一名: 3名
第二名: 4名
第三名: 2名
佳作: 16名



~榮譽榜~



➤ 本校榮獲臺北市112年度田園城市建置-小田園類佳作

➤ 體育競賽

1.體育班-成績表現傑出，師生共同為校爭光！

感謝田徑隊鄭竹君老師、外聘林芝羽教練、

壘球隊韓幸霖老師、潘慈惠教練、李毓玲教練、

李欣瑜教練、柔道隊王彥書老師、余熒熒教練辛勤指導，

林虹玟運動防護員專業照顧。

2.羽球隊第3名，感謝李志文老師指導及帶隊參加。

3.大隊接力校隊第1名，感謝鄭竹君老師帶隊參加。

4.桌球隊教育盃男乙組單打第7名，感謝張祐慈老師指導。



112學年第2學期開學日 (2/16，星期五)當日流程



(1) ~ 07:40 到校

(2) 07:40 ~ 08:10 開學典禮

(晴：操場；雨：各班教室)

(3) 08:10 ~ 09:00 全校大掃除(1對1檢查)

● 敬請任課老師隨班督導，第2節起正常上課

112學年度第2學期重要活動

- 2月22日 期初膳食管理委員會
- 2月23日 第一次社團課
- 3月22日 全校優良生投票會
- 4月8-13日 教育盃中小學壘球錦標賽
- 4月13-14日 北市樂儀旗展演活動(和平籃球館)
- 4月17日 高三祈福活動
- 4月19日 班級代表大會
- 5月15-17日 高二校外教學活動
- 5月17日 高三德行會議
- 6月3日 畢業典禮
- 6月14日 社團成果發表
- 6月23日 高一、二德行會議
- 6月16日 畢業生市長獎頒獎典禮(大安高工)



~助學金~



- 教育希望工程捐助款：主要適用對象包括體育班、樂儀旗隊、弱勢學生、技藝技能競賽表現優良師生等。
- 王貞宏先生助學金：主要捐助對象包括經濟弱勢需要校內工讀者、家境清寒需要愛心營養午餐或晚餐者、突遭變故需緊急急難救助者等。
- 經濟弱勢助學金：主要捐助對象包括經濟弱勢需要校內工讀者、突遭變故需緊急急難救助者等。
- 勤務隊助學金：主要捐助對象為勤務隊學生包括經濟弱勢、突遭變故需緊急急難救助者、勤務隊執勤所需等。
- 何偉群榮譽會長弱勢助學金：主要捐助對象包括經濟弱勢、突遭變故需緊急急難救助者等。

校內急難救助金

Emergency Allowances



目的：

為協助本校學生在學期間，因家庭遭變故(急難)或個人意外傷重，以致家庭經濟頓失依靠，校內能及時伸出援手，協助其渡過困難，使學生安心求學，順利完成學業。

認(補)助經費來源：

1. 本校全體教職員工生(含退、離職教職員工)、家長、校友及社會善心人士等自由認捐，金額不限。
2. 認捐方式分定期定額與不定期不定額兩種方式。

活動方法：

如有意願的師長，可至【總務處出納組】登記



奉獻愛心 傳遞溫情

士林高商教育儲蓄戶

愛心捐款

一起 捐出您的愛
打造孩子們的未來

以教育「社會關懷」之理念出發，幫助校內經濟弱勢的孩子們穩定就學，凝聚您的力量，共同發揮愛心成為孩子們最溫暖的後盾。

捐款資訊

- 一、教育戶帳號：102年12月28日學期一國字號10200232661號
「教育戶代收的學生款項最高限額，不限。」
- 二、中華郵政103年04月02日臺灣郵政特字第1030021667號
「教育戶代收的學生款項最高限額可申請辦法，不限。」



教育儲蓄戶
國語字號



士林高商教育儲蓄戶

客戶名稱：臺北市立士林高級商業職業學校教育儲蓄戶
客戶設立查詢帳號名稱：台北富邦銀行(02)10-121-166296

士林高商總務處 編輯
連絡電話：(02)26612114#6018

以終為始



不忘初心

交通齊心守 安全士商GO



士商學務週報

日期：113年1月12日(星期五)

本週重點事項：
1/23-26 補考通知 **愛國大研計畫共慶守大研可永久**

1/23-3/26 補課通知

112-1 學習歷程檔案上傳時間

112學年度第一學期學習歷程檔案

113年2月7日(三)下午5時止

新得地面小心走，安全保平安

1/16-1/18 期末考試

1/5-1/19 圖書館開放至晚上8點

112 學年度第一學期第 20 週

敬請親長於節會空閒，並樂於於教室公佈欄，轉給單位：學務處

本學期宣導重點：
使用網絡保護隱私表、合理查台不洩露

網路使用管理自我聯絡量表

4 隱蔽本
10 新設本

4 隱蔽本總分大於 11 分，可能具有高度網路防線風險，建議進一步實施網路防線要求與協助，評估對隱私保護，或進一步參考資料：Qrcode 連結。

資料來源：臺北市政府衛生局社區健康中心

2024

教育部訂頒事項：寒假工讀勤職
依據112學年度 113年1月10日部頒通知

放假假期!

同排公佈於學校網頁、教育無聲廣播、教職員電子郵件新聞組



學務週報關心您

112學年第1學期期末校務會議

總務處室業務報告

報告人：洪華廷主任



臺北市立士林高級商業職業學校
Taipei Municipal Shilin High School of Commerce



本學期已完成工程

- 1.音樂教室整修工程。
- 2.自來水管汰換工程
- 3.運動場整修工程
- 4.力行樓廁所整修工程
- 5.籃球場屋頂光電工程(配合市府招標)

113年度工程

1. 113年度臺北市中小學電力系統改善工程(送發包中心)。
2. 113年忠仁樓廁所整修工程(學校自辦)。
3. 113年運動場照明設備更新工程(學校自辦)。
4. 112年壘球場後擋網及周邊整修工程。(學校自辦)。



臺北市立士林高級商業職業學校
Taipei Municipal Shilin High School of Commerce



寒假期間修繕項目

1. 教室設施檢修。
2. 信義樓4樓女廁漏水修繕。
3. 和平樓南邊連通走廊2樓洗手台改善。
4. 校園環境整理。
5. 電腦教室講台防撞角保護
6. 行政大樓1樓及3樓牆壁展示板螺絲更新
7. 力行樓桌球教室落水孔蓋修補



臺北市立士林高級商業職業學校
Taipei Municipal Shilin High School of Commerce



※已完成工程

音樂教室整修工程

更新地板、牆面、學生座椅、窗簾，讓音樂教室煥然一新，徹底改善了原本潮濕、牆面汙損的情況，改善了全校音樂課的學習環境。



建置音樂角，提供練唱場地。改善琴房環境。



臺北市立士林高級商業職業學校
Taipei Municipal Shilin High School of Commerce



※已完成工程

自來水管汰換工程



- 將原有自來水供水管路更新為不銹鋼明管，並設置緩啟動電盤。
- 改善後除了水質供應更好，供水系統也更安全穩定。



臺北市立士林高級商業職業學校
Taipei Municipal Shilin High School of Commerce



※已完成工程

運動場整修工程



將原本破裂危險的球場地坪重新規劃建置成一個安全亮麗的運動環境。



臺北市立士林高級商業職業學校
Taipei Municipal Shilin High School of Commerce



※已完成工程

籃球場屋頂光電工程



配合市府綠能推動，建置後提供一個遮陽避雨的運動空間，
並設置球場夜間照明。

總建置經費7,409萬4,569元。

籃球場光電系統容量375.36千瓦。



臺北市立士林高級商業職業學校
Taipei Municipal Shilin High School of Commerce



113年度預定工程項目

1. 臺北市中小學電力系統改善工程(工程預算694萬5,000元) (本校為群長學校，工程需送發包中心)
2. 忠仁樓廁所整修工程(工程預算647萬1,000元) (學校自辦)
3. 動場照明改善整修工程(工程預算263萬7,000元) (學校自辦)
4. 壘球場後擋網及周邊整修工程(工程預算165萬3,885元) (學校自辦)

4項工程經費合計1,770萬6,885元。



臺北市立士林高級商業職業學校
Taipei Municipal Shilin High School of Commerce



遠期目標

- 活動中心屋頂防水整修
- 和平樓屋頂防水
- 活動中心變電站更新
- 行政大樓變電站更新
- 活動中心廁所整修工程
- 和平樓廁所整修
- 操場跑道整修工程
- 活動中心禮堂音響更新
- 活動中心空調更新
- 消防設備更新



臺北市立士林高級商業職業學校
Taipei Municipal Shilin High School of Commerce



配合及宣導事項(一)

- 1/21(週日)清洗校園水塔，全校停水一天。
- 依據民國 112 年 09 月 13 日通過「電動汽車充電專用停車位及其充電設施設置管理辦法」，本校將設置1個充電停車格。
- 辦公及教學場所若已無人辦公、上課或自習時，請務必於離開時關閉門窗及電燈，尤其是耗電量高的電腦及冷氣機。
- 於假日進入辦公室辦公前，請務必先自行解除保全設定或聯絡傳達室值班警衛協助以免誤報。
- 寒暑假連續假期請注意長假期間公產保管事宜：為避免經管單槍投影機、筆記型電腦、數位攝影機及電腦液晶螢幕等教學設施於寒假期間發生竊損，請各保管人積極防範。
- 同仁如有眷屬健保依附本人在校加保，眷屬加、退保時，請務必通知人事室保險承辦人吳德明先生，以便向健保局申辦健保加、退保事宜。



臺北市立士林高級商業職業學校
Taipei Municipal Shilin High School of Commerce



配合及宣導事項(二)

- **第2學期防災演練**：112學年度第2學期複合式災害疏散避難演練，排定如下行程：
 - 無預警演練(配合教育部**取消無預警演練政策**)
 - 防災預演2/22日(星期四)上午9:21
 - 防災演練實演3/1日(星期五)上午9:21
- 112年度所得稅於1/31前申報，本校教職員工及校外人員所得稅，申報完成後將以E-MAIL方式寄發**扣繳憑單**。如有需要紙本扣繳憑單之同仁，請洽出納組辦理。
- 同仁如有眷屬健保依附本人在校加保，眷屬加、退保時，請務必通知人事室保險承辦人吳德明先生，以便向健保局申辦健保加、退保事宜，避免因保費計費時間差，出納組須向同仁補收、退費，致造成老師困擾。



配合及宣導事項(三)

- 112學年度第二學期上班期間開車入校申請，原則以上學期申請之資料製作停車證，如有更換車輛及更改停放地面或地下室者，請通知經營組。待停車證製好另通知同仁繳費。
- 校園鼠患防治
雖於112年度防治後稍有控制，但仍有需求要請全校師生做好防鼠措施，包含下面幾點：
 - ✦ 下班放學前務必關好門窗(包含行政大樓廁所)
 - ✦ 每次打掃務必要把洗手台內的食物殘渣清理掉
 - ✦ 室內盡量不要放置食物，不然就要鎖在鐵盒或鐵櫃(抽屜不行)
 - ✦ 如有發現鼠患請立即通知衛生組或總務處
 - ✦ 環境要盡量保持整潔簡單乾淨，避免有老鼠躲藏



預祝各位師長
新年快樂
闔家平安～

總務處簡報完畢
感謝聆聽～



臺北市立士林高級商業職業學校
Taipei Municipal Shilin High School of Commerce



112學年第1學期期末校務會議

實習處室業務報告

報告人：林彩鳳主任



臺北市立士林高級商業職業學校
Taipei Municipal Shilin High School of Commerce



實習處業務報告



一、113年度承辦業務

- (一)辦理113年度在校生丙級專案技能檢定商業類臺北市分召工作及全國總召集工作。
- (二)辦理臺北市113年暑假國中、小生職業輔導研習營總召集學校工作。
- (三)協辦2024臺北市首都盃國際技能競賽城市導覽。
- (四)臺北市商業金融技術教學中心各項事務規畫與推動。

實習處業務報告



- 二、四月天商業季於4月13、14日舉辦，感謝各處室、高二導師的協助。
- 三、規劃辦理5月份高三國稅局實習。
- 四、參加第54屆全國技能競賽青少年組平面設計技術職種。
- 五、規劃辦理113年度全國商科技藝競賽選手選拔與培訓相關事宜。

實習處業務報告



六、辦理113年度青年教育與就業儲蓄帳戶方案校內學生說明會。

七、辦理臺北市 112 學年度國中技藝競賽-商管群。

八、辦理與臺北商業大學合作之產攜班「會計產業實務專班」實習事宜。

實習處業務報告



九、113年度丙級檢定報名資訊

丙級檢定類別	報名日期
113年「在校生」商業類丙級 專案技能檢定臺北市分區	113/1/2(二)~1/11(四)
113年「全國」檢定第一梯次	113/1/2(二)~1/11(四)
113年「即測即評」檢定第一 梯次	113/1/10-18(三)

實習處業務報告



十、113年在校生商業丙檢重要日程

日期	內容
113/1/2 ~ 1/11四	報名工作
113/5/25 (六)	各職類學科及會計人工術科 測試
113/6/16(日)	視覺傳達術科，預計於士林 高商考試(台北市分區)
113/5/27 ~ 7/31	網頁設計、會計事務-資訊術 科

實習處業務報告



十一、112年度各項捐款頒發金額如下，

(一) **希望教育工程**：

選手獎勵金：53,000元

指導老師獎勵金：37,000元

(二) **三花育才獎**：90,688元(含學雜費、書款、競賽)

(三) **家長會**：35,000元

感謝各單位對本校師生的鼓勵

實習處業務報告



十二、112年度校友會技藝(能)競賽選手培訓贊助金
使用項目與金額如下：

(一)購買選手用設備：100,000元

(二)校內教師指導費：53,900元

(三)校外專家、學者指導費：44,000元

(四)選手營養金：13,900元

感謝校友會的贊助與支持



112學年第1學期期末校務會議

輔導室業務報告

報告人：黃韻文主任



臺北市立士林高級商業職業學校
Taipei Municipal Shilin High School of Commerce



諮商晤談統計 (持續統計中)

- 個案晤談：統計至1月共477人次
 - 人際困擾53人次
 - 情緒困擾37人次
 - 家庭困擾30人次等
- 相關服務：統計至12月底共3982人次
 - 教師諮詢331人次
 - 家長諮詢99人次



臺北市立士林高級商業職業學校
Taipei Municipal Shilin High School of Commerce



認輔工作

- 感謝全校教職員工協助擔任「認輔教師」
- 請認輔教師於於**1/12（五）前**繳交本學期**認輔紀錄**給輔導室。
- 請導師於**1/12（五）前**繳回**認輔學生轉介表**，以便排定下學期認輔學生與老師配對事宜。



臺北市立士林高級商業職業學校
Taipei Municipal Shilin High School of Commerce



升學輔導刊物(預計3月出刊)

- 學長姐面試經驗談增修版、
- 生涯處處是綠洲
—升學進路輔導手冊



～感謝各科主任協助撰稿編輯～



臺北市立士林高級商業職業學校
Taipei Municipal Shilin High School of Commerce



輔導工作委員會、 學生事務與輔導工作執行小組、 推動生命工作小組「期末會議」

- 112學年度工作執行報告，
感謝各處室主任協助檢核，
敬請參閱(附件1)



臺北市立士林高級商業職業學校
Taipei Municipal Shilin High School of Commerce



家庭教育4小時

- 感謝教職員同仁師長已完成回應家庭教育4小時的研習表單，教育局將於每年底在二代表單中調查教職員完成家庭教育4小時以及具家庭教育專業人員證照人數，**若您領取家庭專業人員證照，請通知輔導室。歡迎同仁參與輔導室每學期辦理之家庭教育研習**，或上教育部數位學習服務平台【教師e學院】(<https://ups.moe.edu.tw/>)完成研發「家庭教育基礎篇」、「高級中等以下學校家庭教育課程」等線上課程。



臺北市立士林高級商業職業學校
Taipei Municipal Shilin High School of Commerce



112學年度學習歷程檔案比賽

- 感謝相關處室及師長的協助。
- **共計甄選出17件優良作品**，將以電子書陸續更新置於學校圖書館之「數位教材暨電子出版中心」，請廣為宣傳參酌。



The screenshot shows the website interface for the digital content center. At the top, there are navigation tabs: 數位教材, 教學檔案, 行政單位, 國際交流, 校刊/畢業紀念冊, 課程專區, 專案/其他. Below the navigation, there is a breadcrumb trail: 首頁 >> 行政單位 >> 輔導室 >> 升學輔導 >> 學習歷程檔案競賽 >> 112年優秀作品. A search bar is present with the text '請輸入關鍵字'. The main content area is titled '112年優秀作品' and features a 'NEW-最新' section with two entries for '111學年度學習歷程檔案比賽優秀作品' (111th Annual Learning Portfolio Competition Excellent Works) from the Guidance Office. To the left, there is a '環保指數' (Environmental Index) graphic with the following data: 共累積 6,466,257 點學次數 (Total accumulated 6,466,257 learning points), 已拯救 1,551.90 棵樹 (Already saved 1,551.90 trees), and 減少 72,422.08 kg 碳排放量 (Reduced 72,422.08 kg of carbon emissions). There are also two book covers displayed for the 111st competition winners.



臺北市立士林高級商業職業學校
Taipei Municipal Shilin High School of Commerce



112學年度第2學期 學校日

113年3月2日(星期六)上午



臺北市立士林高級商業職業學校
Taipei Municipal Shilin High School of Commerce



活動流程(日間部)

年級	時間	活動內容	參與人員	活動地點
全體	08:30 ~ 09:00	家長報到	家長及教師	各班教室
高一	09:00 ~ 11:00	親師座談	家長、導師 科任教師	各班教室
高二	11:00	家長會經費募捐宣傳	家長會	各班教室
高三	09:00 ~ 10:10	親師座談	家長、導師 科任教師	各班教室
	10:10	家長會經費募捐宣傳	家長會	
	10:20 ~ 11:00	高三升學講座	教務主任 高三家長	活動中心3樓 演講廳
休息換場時間				
全體	11:10 ~ 12:10	【如何陪伴孩子生涯探索、 製作學習歷程檔案】講座 啟夢教育創辦人許匡毅老師	全體家長	行政大樓5樓 第3會議室

活動流程(進修部)

年級	時間	活動內容	參與人員	活動地點
全體	08:30 ~ 09:00	家長報到	家長及教師	高三 一 二 三 樓 行政大樓第1會議室
高一	09:00 ~ 11:00	親師座談	家長、導師 科任教師	各班教室
高二	11:00	家長會經費募捐宣傳	家長會	各班教室
高三	09:00 ~ 10:10	親師座談	家長、導師 科任教師	行政大樓3樓
	10:20 ~ 11:00	高三升學講座	進修部主任	第1會議室
休息換場時間				
全體	11:10 ~ 12:10	【如何陪伴孩子生涯探索、 製作學習歷程檔案】講座 啟夢教育創辦人許匡毅老師	全體家長	行政大樓5樓 第3會議室

學校日首頁將於113年2月26日更新

學校日
手冊

親師座談

學習歷程
檔案

升學講座
簡報

回饋問卷

家庭教育
講座報名

政令宣傳

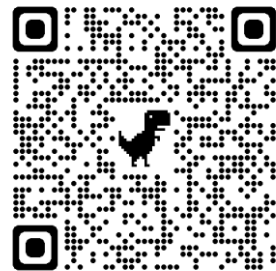


臺北市立士林高級商業職業學校
Taipei Municipal Shilin High School of Commerce



說明與叮嚀事項1

- 請導師**1/26(五)前**回傳「增印邀請函紙本份數」需求，傳者請盡快填覆，謝謝。
- 升學講座：感謝淑華主任、春輝主任提供簡報檔。
- 「班級經營計畫」、「教學活動計畫」：**2/23(五)前**完成上傳。



臺北市立士林高級商業職業學校
Taipei Municipal Shilin High School of Commerce



說明與叮嚀事項2

- 當日活動
 - 簽到、簽退：實體(上午8:00至中午12:40)
 - 導師於學務處
 - 專任於教務處
 - 進修部教師於進修部辦公室
 - 行政人員於差勤系統
 - 依教師實際簽到退時間進行**核實補休，最多4小時**。
 - 行政人員除了教師兼行政之外，其餘行政人員依實際業務需求出席。



臺北市立士林高級商業職業學校
Taipei Municipal Shilin High School of Commerce



說明與叮嚀事項3

- 不另行印製手冊，於開學日發放邀請函(含學校日專頁Qrcode)並公告於學校首頁，敬請參閱。
- **請導師、任課教師協助之「工作項目準備時程」，敬請師長參閱會議資料。**



臺北市立士林高級商業職業學校
Taipei Municipal Shilin High School of Commerce





XX

自殺防治 宣導

1問2應3轉介，你我都是守門人



教育部校園心理精神健康促進 與自殺防治手冊(111.10)

(家長篇、教師篇、學生篇)



校園心理健康促進與
自殺防治手冊

綜覽



青少年的未來
你我共關懷



主辦單位：國立臺灣大學



策劃

手冊四大篇章

基礎概念篇

介紹與校園自殺防治有關的法治基礎、制度、做法、策略、教材核心主題等。

家長篇

提升家長對於兒童青少年心理健康議題的理解及自殺防治基本概念的認識，進而展開關懷行動。

教師篇

提供教師如何辨識、關懷與連結資源的建議，並將心理健康概念融入教學。

學生篇

認識身心健康的關係，了解心理健康的重要性，明瞭自己的用時也能關懷別人。



心理衛生相關資源

1925 衛福部安心專線

台灣自殺防治學會



臺灣師範大學
心理健康學習平台



自殺防治手冊內容有什麼？

家長篇

- 我的孩子怎麼了
- 幫助孩子成為珍貴生命守門人
- 親子關係與信任與互動與訴
- 積極力量-與教師及校醫合作
- 新世代青少年心理健康議題之認識
- 辨識早期心理困擾徵兆
- 延後延遲
- 三級輔導架構下的因應策略
- 校園中特殊需求學生之心理健康
- 校外資源連結
- 教師專業壓力辨識

教師篇

- 身體與心理健康的關聯
- 我和我的心理溫度
- 關懷自己-心理健康從確自我實踐
- 關懷他人-成為珍貴生命守門人

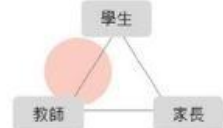
學生篇

- 還有實用懶人包歡迎下載運用~

閱讀手冊後，希望各位對校園心理健康的重要性有更深的了解-面對青少年心理健康議題，不再迴避與放棄！

聽見校園心聲音

校園裡的心理健康議題
親師生三書密不可分！



手冊介紹心理健康促進與自殺防治有關的基本概念，以及上述三個主要對象在此議題下的守門人角色功能。

教師

以支持與教育提升校園心理健康促進作用，早期辨識及轉介高風險學生至專業服務

家長

理解青少年心理健康促進之重要性與作法，以關懷與鼓勵取代責備

學生

相互理解，減少誤解
校園心聲音，你我共關懷！



教育部學務司學生自殺防治專區
說明：校園心理健康促進與自殺防治手冊



教育部學務司網站首頁



手冊回饋表單

112-2教師暨家長家庭教育研習規劃

113/03/02(六)
家庭教育研習(1)

父母的正念覺察舒心練習

林宗憲(巧克力)老師
台灣正念工坊講師
搖滾爺奶社會企業創辦人



<https://youtu.be/yECM1dY-atY?si=ZWGz59vWylYqFC2s>

113/4/2(二)
家庭教育研習(2)

整理淨化的魔法—
房間、身體、關係

林盈佑諮商心理師
竹心理諮商所



112-2教師輔導知能研習1

113/03/14(四)上午、中午

113/3/20(三)

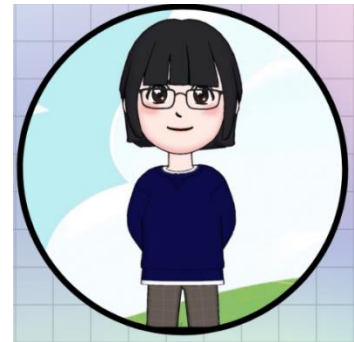
★為教育局規定之自殺防治時數，
全體教職員工務必出席

以香療心～
教師情緒紓壓與自我照顧工作坊；
認輔教師座談會暨芳療紓壓研習

江孟瀟諮商心理師、花精諮詢師
點心語心理諮商所、芳療家知識學院

全校教師自殺守門人研習

莊淑婷諮商心理師
新光醫院精神科自殺防治中心



112-2教師輔導知能研習2

113/04/03、04/17(三)

認識人類圖(1)、(2)

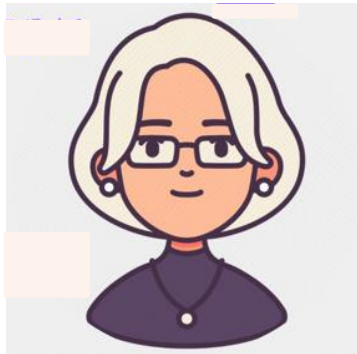
蕭景蓉人類圖分析師
一肩伴侶諮商所

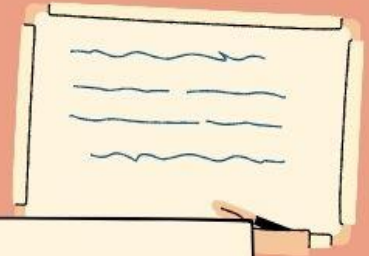
113/5/1(三)

★為教育局規定之特教、性平教育時數，
全體教職師務必出席

全校教師特教暨性平研習：特教相關法規(含性別平等)—性侵、性騷、數位性暴力與跟騷法之簡介與輔導實務應用
(輔特合作)

柯萱如律師、諮商心理師
大恆國際法律事務所、力人心理治療所





Thank You!
HAPPY NEW YEAR





112學年第1學期期末校務會議

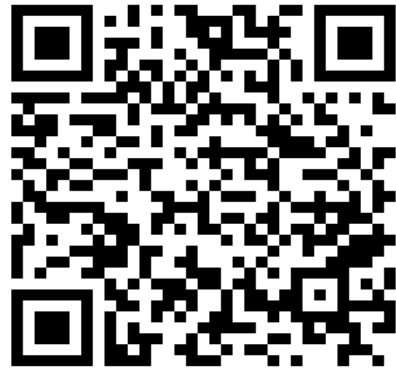
圖書館業務報告

報告人：鍾允中主任



圖書館業務報告

1. 閱讀/圖書館
2. 資訊/網路
3. 國際交流



圖書館宣導相關事項ebook



教育局線上資料庫

- 教室電影院公播等、請大家多利用~影片線上登入即可觀看!
- 電子圖書館2024新書(新雜誌)上架、歡迎借閱! 目前電子雜誌逾192種，共計30,165冊書籍(含雜誌)，歡迎多加利用

W 視界影視文化
教室電影院公播大平台

關於我們 下載片單



精選專區



搜尋

勇~通風及添衣

會」活動訊息

作品徵件活動

放報名

「成果電子專刊

計畫」成果

博學簡章

無障礙環境
介紹專區

72週年校慶

數位教材暨
電子出版中心

Le電子圖書館

臺北市政府教育局
線上資料庫

交通女王

僑醫高小啟



閱讀相關活動

- 3月22日113年度募書送愛心活動（宜蘭）
- 5月10日第1次讀書會-商業講堂
- 5月31日第2次讀書會-真人圖書館
- 歡迎導師索取全班使用：悅讀閱樂
~百本書目（商管群、外語群、
設計群、通識領域）



資訊組公告

- 依據資通安全管理，113年度敬請全校教職員工選修線上相關課程
- 台北e大(關鍵字搜尋:資通安全)3小時
- 研習證明請上傳網址:(依資訊組信件通知)



112學年國際交流

榮獲台北市112學年度深耕國際教育獎(IEA)
高級認證申請通過

2023日本文化 體驗教育旅行	2023/12/ 10~16	青森商業高校、 山形大學
112 學年度赴 日本教育旅行	2024/3/ 11~17	京都昴星高校、 近畿大學





2023.12.11

青森商校

交流



2023.12.12
山形大學交流





2023. 8. 22 沼津商校來 訪交流



2023. 12. 27 昴星高校來 訪交流



112學年第1學期期末校務會議

進修部業務報告

報告人：王春輝主任



臺北市立士林高級商業職業學校
Taipei Municipal Shilin High School of Commerce



各組重要事項報告

■教學組

- ✓ 進修部113學年度課程計畫
 - ◆ 第一次審查：缺課程評鑑實施計畫
 - ◆ 第二次審查：補齊相關資料後通過
 - ◆ 本土語文課程維持在高一



臺北市立士林高級商業職業學校
Taipei Municipal Shilin High School of Commerce



各組重要事項報告

■教學組

- ✓ 113年度在校生商業類丙檢台北分區報名作業
- ✓ 2/23~26補行上課
- ✓ 1/23發放第2學期教科書
- ✓ 2/16第2學期教學研究會



臺北市立士林高級商業職業學校
Taipei Municipal Shilin High School of Commerce



各組重要事項報告

■ 註冊組

- ✓ 教育局核定113學年度招生班級數
 - ◆ 商經、國貿、應英各1班，共3班
 - ◆ 普通班9班 + 特教班1班 = 10班



臺北市立士林高級商業職業學校
Taipei Municipal Shilin High School of Commerce



各組重要事項報告

■ 註冊組

✓ 教育局核定113學年度獨招名額

◆ 商業經營科 5名

◆ 國際貿易科 20名

◆ 應用英語科 15名



臺北市立士林高級商業職業學校
Taipei Municipal Shilin High School of Commerce



各組重要事項報告

■學務組

- ✓ 完成安心就學方案低收餐費補助申請
- ✓ 完成學生流感疫苗接種
- ✓ 辦理本學期學生愛心便當申請
- ✓ 完成服務學習認證
- ✓ 完成下學期幹部改選



臺北市立士林高級商業職業學校
Taipei Municipal Shilin High School of Commerce



進修部休業式流程

- 日期：1/19(五)
- 17:50 導師時間和大掃除
- 18:30 休業式
- 19:00 休業式結束後統一放學



臺北市立士林高級商業職業學校
Taipei Municipal Shilin High School of Commerce



進修部寒假重要日程

- 1/20(六)~1/22(一)大學學科能力測驗
- 1/23(二)~1/26(五)補行上課
- 1/23(二)發放教科書
- 2/7(三)第1學期學習歷程上傳截止
- 2/16(五)教學研究會、開學典禮、正式上課



臺北市立士林高級商業職業學校
Taipei Municipal Shilin High School of Commerce





敬祝大家

新年快樂

Happy Lunar New Year

112學年第1學期期末校務會議

教官室業務報告

報告人：鍾龍沅主任教官



臺北市立士林高級商業職業學校
Taipei Municipal Shilin High School of Commerce



宣導事項

1. 依據「兵役法施行法」第48條及「役男出境處理辦法」第4條規定113年1月1日起，民國94年次（含以前）役齡男子尚未履行兵役義務者，出境應經核准。



臺北市立士林高級商業職業學校
Taipei Municipal Shilin High School of Commerce



宣導事項

2. 兵役變革：行政院宣布義務役役期恢復為1年，民國94年次（2005年）以後出生役男役期將延長為1年，時間將於2024年上路，薪資部分將由原本6,510元調整至26,307元。



臺北市立士林高級商業職業學校
Taipei Municipal Shilin High School of Commerce



宣導事項

3. 教官室提供 113年度軍事院校招生簡章，歡迎有興趣的同學可以到教官室諮詢及索取。



臺北市立士林高級商業職業學校
Taipei Municipal Shilin High School of Commerce



完成事項

1. 教官室現有教官共計6員，113年度屆退人員計有洪子傑教官、楊一中教官及鍾龍沅主任教官等3員，屆時課務及工作勤務將因應人員離退時間同步調整。
2. 協助完成112-1友善校園週主題融入全民國防教育學科宣導。



臺北市立士林高級商業職業學校
Taipei Municipal Shilin High School of Commerce



完成事項

3. 配合派員參加教育局「反毒守門員」種子教官培訓，並完成年度校內入班宣導專案工作。
4. 完成112年度下半年軍訓教官軍保及健保經費扣繳結報。



臺北市立士林高級商業職業學校
Taipei Municipal Shilin High School of Commerce



完成事項

5. 配合完成本校112-1學期賃居生訪視工作。
6. 完成112年度七分會第下半年校外聯巡經費結報。
7. 協助有意願報考軍事院校及志願役士兵同學諮商及報考工作。



完成事項

8. 配合總務處實施112-1學期災害應變演練學生防災教育宣導及疏散演練相關工作。
9. 完成軍訓教官112年度候晉資料陳報、俸級晉支及考績作業。



臺北市立士林高級商業職業學校
Taipei Municipal Shilin High School of Commerce



待辦事項

1. 辦理113上半年度七分會校外聯合巡查及春節重點期間巡查規劃。
2. 持續支援陽明高中、泰北高中全民國防教育學科授課。
3. 協調高三實彈射擊體驗部隊流路時間。



臺北市立士林高級商業職業學校
Taipei Municipal Shilin High School of Commerce



待辦事項

4. 規劃本校軍訓教官離退後相關全民國防教育課務及勤務工作調整分配。
5. 配合臺北市防災輔導團執行113年度「一類防災基礎建置學校」「防災任務收容學校」及「複合式防災演練」訪視。



報告完畢
敬祝大家 新年快樂



臺北市立士林高級商業職業學校
Taipei Municipal Shilin High School of Commerce



112學年第1學期期末校務會議

人事室業務報告

報告人：簡淑玲主任



臺北市立士林高級商業職業學校
Taipei Municipal Shilin High School of Commerce



112學年度第2學期子女教育補助費申請作業，原在本校請領者本室會主動列印申請表一份，放在同仁信箱內，請填寫後送回人事室。(申請期限另行公告)
高中以上學校請檢附繳費收據正本或影印本(國中、小免附，請自行核實填寫)。研究所或公費生、重讀生不予補助。夫妻同為軍公教人員，請勿重複請領子女教育補助。



臺北市立士林高級商業職業學校
Taipei Municipal Shilin High School of Commerce



行政院通過「拉近公私立學校學雜費差距及其配套措施方案」，自113年起將推動減免私立大專學雜費3.5萬元(每學期1萬7千5百元)，拉近公私立大專學雜費差距;但此方案不能與「公教子女教育補助(每學期3萬5千8百元)」同時領取。



臺北市立士林高級商業職業學校
Taipei Municipal Shilin High School of Commerce



如申請「公教子女教育補助」者，請自行向各大專院校表示不減免學雜費；如有減免學雜費(教育部補助)，將無法申請子女教育補助，已領取者依規定須追繳收回。



臺北市立士林高級商業職業學校
Taipei Municipal Shilin High School of Commerce



有關差勤系統加班申請、加班費申請及差旅費申請之操作錄影教學影片，已公告於差勤系統網頁公告欄，請同仁多加參考運用。



臺北市立士林高級商業職業學校
Taipei Municipal Shilin High School of Commerce



敬祝各位老師 假期愉快



臺北市立士林高級商業職業學校
Taipei Municipal Shilin High School of Commerce



112學年第1學期期末校務會議

會計室業務報告

報告人：林純禮主任



臺北市立士林高級商業職業學校
Taipei Municipal Shilin High School of Commerce



本校本(113)年度編列預算

1. 基金來源5億288萬元。
2. 基金用途5億1,253萬5,000元。
3. 本期短絀965萬5,000元。



臺北市立士林高級商業職業學校
Taipei Municipal Shilin High School of Commerce



本校112年度申請執行補助款情形

本校112年度各處室申請、執行教育部或教育局補助計畫計121案，核銷經費達2,894萬1,268元。



臺北市立士林高級商業職業學校
Taipei Municipal Shilin High School of Commerce



報告完畢

敬祝大家

新年快樂！萬事如意！



臺北市立士林高級商業職業學校
Taipei Municipal Shilin High School of Commerce

